



This project is funded by the European Union.
Bu proje Avrupa Birliđi tarafından finanse edilmektedir.
هذا المشروع تم تمويله من قبل الاتحاد الأوروبي



SOSYAL UYUM PROGRAMI

ÖĖRET MEN EĖİTİMİ PROGRAMI



ÖZEL EĖİTİM VE REHBERLİK HİZMETLERİ
GENEL MÜDÜRLÜĖÜ



Ankara, 2025

EDİTÖRLER

Doç. Dr. Mustafa OTRAR
Cengiz METE

YAYIN KOORDİNATÖRÜ

Serpil ALTUNCU VAROL
Cihan KIVANÇ

YAZARLAR

Doç. Dr. Derya GÖĞEBAKAN YILDIZ

PROJE EKİBİ

Millî Eğitim Uzmanı Doğan Onur KÖKSAL
Uzm. Psk. Dan. İsmail YILDIRIM
Uzm. Psk. Dan. Elif Asena AKIN

YAYINA HAZIRLAYANLAR

Dr. Erdi YÜCE
Uzm. Öğr. Salih VURAL
Uzm. Öğr. Özlem ÜLGÜT
Merve TAŞCI
Merve PARLAR

GENEL YAYIN NO

9806

YARDIMCI VE KAYNAK KİTAPLAR DİZİ NO

3300

ISBN

978-975-11-8487-0

Tasarım

Sude Ajans Reklam Org. Tan. Ltd. Şti.

Bu yayın Avrupa Birliği tarafından finanse edilmektedir. İçerik tamamen Türkiye Cumhuriyeti Millî Eğitim Bakanlığı sorumluluğu altındadır. Avrupa Birliği'nin görüşlerini yansıtmak zorunda değildir. Programın içerik ve şekilleri kısmen de olsa hiçbir suretle alınıp yayınlanamaz.

This publication was funded by the European Union. Its contents are the sole responsibility of The Ministry of National Education (MoNE) and do not necessarily reflect the views of the European Union. The content and images of the program cannot be taken and published in any way, even partially.

İçindekiler

GİRİŞ.....	4
SOSYAL UYUM: ÖĞRETMEN EĞİTİMİ PROGRAMI	4
KÜLTÜRE DUYARLI EĞİTİM YAKLAŞIMI	5
SOSYAL UYUM: ÖĞRETMEN EĞİTİMİ PROGRAMININ GENEL AMAÇLARI.....	6
SOSYAL UYUM: ÖĞRETMEN EĞİTİMİ PROGRAMININ UYGULANMASI	7
PROGRAMIN YAPISI.....	8
1. OTURUM: GÖÇ VE KÜLTÜRLEŞME.....	10
1. Etkinlik: Fark Edelim	11
2. Etkinlik: Göç Kartları	15
3. Etkinlik: Benim Hikâyem	19
2. OTURUM: GÖÇ VE EĞİTİM.....	25
4. Etkinlik: Başlatanı Bulalım.....	26
5. Etkinlik: Zaman Makinesi.....	27
6. Etkinlik: İhtiyaçlarımın Farkındayım.....	29
7. Etkinlik: Duygularım	32
3. OTURUM: KÜLTÜRE DUYARLI ÖĞRENME ORTAMLARI VE ÖĞRETMEN YETERLİKLERİ	36
8. Etkinlik: Bizim Şehrimiz	37
9. Etkinlik: Kültüre Duyarlı Öğretmen Yeterlikleri	38
10. Etkinlik: Kültüre Duyarlı Öğretim	41
4. OTURUM: KÜLTÜRE DUYARLI ÖĞRENME ORTAMLARINDA ÇOCUK HAKLARI	48
11. Etkinlik: Hakkım Var	49
12. Etkinlik: Hak Temelli Yaklaşım	52
13. Etkinlik: Yaşam Çemberim.....	55
14. Etkinlik: Kapsayıcı Okullar	57
5. OTURUM: KÜLTÜREL ZENGİNLİKLERİMİZ	64
15. Etkinlik: Farklılıklarımızla Biz Biriz.....	65
16. Etkinlik: Gökyüzüne Bakalım.....	68
17. Etkinlik: Farkındalık Sandalyesi.....	71

GİRİŞ

Sosyal Uyum Programları; insanların, yeni bir kültürle karşılaştıklarında yaşadıkları farklılıkları anlamlandırılmalarını, sağlıklı bir şekilde yaşamlarını sürdürmelerini ve sosyal duygusal gelişimlerinin desteklenmesini temel almaktadır. Ayrıca hazırlanan bu programlar, göç deneyimi yaşayan öğrencilerin kültürel uyum süreçlerini kolaylaştırarak okul ortamına başarılı bir şekilde adapte olmalarını amaçlar. Sosyal Uyum Programları, Türkiye Yüzyılı Maarif Modeli'nin odağında olan öğrencilerin; zihinsel, sosyal, duygusal, fiziksel ve ahlaki bakımdan desteklenmesinin yanı sıra kapsamlı ve bütüncül gelişimlerine de katkı sağlamaktadır.

Türkiye Yüzyılı Maarif Modeli'ni esas alan Sosyal Uyum Programları insanların sosyal farkındalık, kendini tanıma, iletişim ve iş birliği gibi becerilerini güçlendirerek zorluklarla başa çıkma kapasitelerini arttırmayı hedeflemektedir. Bu bağlamda öğrencilerin, toplumda dengeli, bilinçli ve sorumlu insanlar olarak yer almalarına ve geleceğin hayat koşullarına hazırlanmalarına katkı sağlamak amacıyla hazırlanmıştır.

Türkiye Yüzyılı Maarif Modeli'nin kendini tanıma becerileri kapsamında; göç deneyimi yaşayan öğrencilerin kültürel uyum süreçlerinde yaşadıkları deneyimlerin farkına varmaları için sosyal uyum programları geliştirilmiştir. Bu programlar yoluyla öğrenci ve velilerin kültürel şok ve uyum sürecinde karşılaştıkları stresle başa çıkma yöntemlerini keşfetmeleri ve kendini düzenleme becerileri kazanmaları hedeflenmektedir. Söz konusu programlar göç deneyimi yaşayan öğrencilerin farklı kültürel tutum ve değerleri anlamalarını sağlayarak sosyal farkındalıklarını arttırmayı amaçlamaktadır.

SOSYAL UYUM: ÖĞRETMEN EĞİTİMİ PROGRAMI

Sosyal Uyum: Öğretmen Eğitimi Programı, göç deneyimi yaşayan öğrencilerle çalışan öğretmenlerin kültüre duyarlı öğrenme ortamındaki yeterliklerini artırmayı amaçlamaktadır. Bu kapsamda *Öğretmen Eğitimi Programı*'nın hedef kitesini tüm anaokulu, ilkokul, ortaokul ve lise kademelerinde görev yapan öğretmenler oluşturmaktadır. *Öğretmen Eğitimi Programı*, grup etkinlikleri formatında hazırlanmış ve beş tema üzerine temellendirilmiştir (bkz. Tablo 1).

Tablo 1. *Sosyal Uyum: Öğretmen Eğitimi Programı İçeriği*

TEMA VE ALT TEMALAR	AMAÇ
Göç ve Kültürleşme <ul style="list-style-type: none">Göç olgusuna yönelik temel bilgilerKültürleşme tutumları (Özümseme, Bütünleşme, Ayrılma, Marjinalleşme)	Göç olgusuyla ilgili temel kavramları tartışmak. Kültürleşme tutumlarını tartışmak.
Göç ve Eğitim <ul style="list-style-type: none">Göç deneyimi yaşayan öğrencilerin karşılaştığı zorluklarGöç deneyimi yaşayan öğrencilerin öğretmeni olmak	Göç deneyimi yaşayan öğrencilerin desteklenmesinde okul ve öğretmen rollerini değerlendirmek. Göç olgusunun eğitim ortamlarına yansımalarıyla öğretmen ve öğrencilerde ortaya çıkan duygu ve ihtiyaçların fark edilmesini ve tartışılmasını sağlamak.

Kültüre Duyarlı Öğrenme Ortamları ve Öğretmen Özellikleri

- Kültüre duyarlı eğitim
- Kültüre duyarlı öğrenme ortamlarında sınıf yönetimi
- Kültüre duyarlı öğrenme ortamlarında öğretim yöntemleri
- Kültüre duyarlı öğrenme ortamlarında okul ve sınıf iklimi

Kültüre duyarlı öğrenme ortamlarında öğretmen yeterliklerini geliştirmek.

Kültüre Duyarlı Öğrenme Ortamlarında Çocuk Hakları

- İnsan hakları
- Çocuk hakları
- Kırılgan grupların temel hakları

Kültüre duyarlı öğrenme ortamlarında çocuk haklarının önemine dikkat çekmek.

Kültürel Zenginliklerimiz

- Öğretmen Eğitimi Programı'nın etkililiği
- Öz değerlendirme

Öğretmenlerin eğitim boyunca edindikleri ve geliştirdikleri duygu ve düşüncelere yönelik paylaşım yapmalarını sağlamak.

Bu beş oturum belirlenirken kültüre duyarlı eğitim yaklaşımının kuramsal alt yapısı temel alınmıştır. Kültüre duyarlı eğitim yaklaşımı aşağıda açıklanmıştır.

KÜLTÜRE DUYARLI EĞİTİM YAKLAŞIMI

Birleşmiş Milletler Eğitim, Bilim ve Kültür Örgütü'nün (UNESCO) etnik, kültürel ve dini farklılıklara sahip insanların karşılıklı saygı, barış ve anlayış içinde birlikte yaşamaları olarak ele aldığı kültüre duyarlılık yaklaşımı, bugüne kadarki en başarılı önerilerden biri olarak görülmektedir (Portera, 2011). Sosyal yaşamın birçok alanında olduğu gibi okullarda ve diğer eğitim kurumlarında farklı ırk, etnik ve sosyal sınıf gruplarından öğrencilerin eşitliği için kültüre duyarlı eğitime ihtiyaç duyulmaktadır (Banks, 1993). Kültüre duyarlı eğitim; her türlü ayrımcılığa meydan okuyan, sınıfta kişiler arası ilişkileri ve öğretimi düzenleyen, sosyal adaletin demokratik ilkelerini geliştiren, tüm öğrencilere sağlanan temel öğretim ve kapsamlı bir yaklaşımdır (Nieto, 1992). Baptiste'ye (1979) göre ise eşitlik, karşılıklı saygı, kabul, anlayış, sosyal adalet ve kültürel çoğulculuk felsefesini kurumsallaştıran bir eğitim sistemidir. Bir diğer tanıma göre kültüre duyarlı eğitim; farklı yaşam biçimlerine duyarlılık kazandıran, deneyim ve fikirleri farklı yönlerden analiz etme biçimlerini geliştiren, tarihsel perspektiften esinlenerek diğer bakış açılarını ve kültürleri keşfetme özgürlüğüne sahip ön yargısız bir eğitimidir (Parekh, 1986). Bennet'e (1990) göre ise kültüre duyarlı eğitim; eğitim eşitliğine ulaşmayı, etnik gruplara duyarlı program geliştirmeyi hedefleyen, kültürel çoğulculuğu destekleyen, demokratik değerlere dayalı bir öğrenme ve öğretim yaklaşımıdır.

Kültüre duyarlı eğitim anlayışında gruplar arası ön yargıların azaltılması ve hoşgörünün artırılması, öğrencilerin akademik başarısı, çoğulculuk ve demokrasi ideallerine bağlılık kazanma ve farklı grupların bakış açılarını eğitim programlarına dâhil etme yer almaktadır (Rayn, Cooper ve Bolick, 2016; Vavrus, 2010).

Kültüre duyarlı eğitim; farklı etnik köken, ırk, dil, din, cinsiyet, yetenek, beceri ve kültürel özelliklere sahip öğrencilerin, sosyal, duygusal ve akademik gelişimlerinde eşit fırsatlara sahip olmalarını hedefleyen kapsamlı bir eğitim yaklaşımıdır. Kültüre duyarlı eğitimi başarıyla uygulamak için okulun sosyal bir sistem olarak yeniden kavramsallaştırılması gerekmektedir. Bu bakımdan okuldaki kültürün, güç ilişkilerinin, eğitim programlarının, eğitim materyallerinin, kültürel çeşitliliğe sahip öğrenciler için eğitim eşitliğinin geliştirilmesine olanak sağlayacak şekilde değiştirilmesi önemli görülmektedir (Banks ve Banks, 2016).

Banks'a (2010) göre kültüre duyarlı eğitimin amacı; ulusal kültürün temelini genişletmek, diğer kültürlerle saygı ve anlayışı artırmaktır. Böylece çeşitli kültürel gruplar; mevcut kültürün ulusal normlarına, vizyonuna ve değerlerine katkıda bulunmaya ve zenginleştirmeye teşvik edilir. Kültüre duyarlı eğitime yönelik bu yaklaşım, bütünün anlamına ve güzelliğine katkıda bulunan farklı kültürlerden oluşan bir mozaik olarak resmedilebilir (Hepburn, 1998).

Kültüre duyarlı eğitimde, öğretmen anahtardır. Öğretmenler, sadece eğitimin akademik gelişimini değil, eğitim sisteminde yer alan kültürel çeşitliliğin etkileşimini de belirler. Günümüzde öğretmen yeterliği; kültüre duyarlılığı, eleştirel düşünmeyi, çatışma çözme becerilerini ve iş birliğine dayalı etkileşimi içermelidir (Hepburn, 1998). Bu bağlamda kültüre duyarlı öğretmen yeterliklerinin farklı mesleki gelişim programlarıyla geliştirilmesinin, gelecek kuşaklara önemli katkılar sağlayacağı düşünülmektedir.

SOSYAL UYUM: ÖĞRETMEN EĞİTİMİ PROGRAMININ GENEL AMAÇLARI

Sosyal Uyum Öğretmen Eğitimi Programı; göç deneyimi yaşayan öğrencilerle çalışan öğretmenlerin kültüre duyarlı öğrenme ortamındaki yeterliklerini artırmayı amaçlamaktadır. Bu temel amaç doğrultusunda belirlenen alt amaçlar aşağıda maddeler hâlinde sunulmuştur:

1. Öğretmenlerin göç olgusuna yönelik farkındalık ve bilgi kazanmalarını sağlamak,
2. Öğretmenlerin, göç deneyimi yaşayan öğrencilerin kültürel uyum sürecine yönelik farkındalık ve bilgi kazanmalarını sağlamak,
3. Öğretmenleri, göç deneyimi yaşayan bireylerin kültürleşme tutumları hakkında bilgilendirmek,
4. Öğretmenlerin, göç deneyimi yaşayan bireylerin uyumunu kolaylaştıran kültürleşme tutumlarını benimsemesine katkı sağlamak,
5. Öğretmenlerin, kültüre duyarlı eğitim konusundaki farkındalıklarını artırmak,
6. Öğretmenlerin, kültüre duyarlı öğretmen özelliklerini benimsemesine katkı sağlamak,
7. Öğretmenlerin, kültüre duyarlı öğrenme ortamlarında sınıf yönetimi becerilerini geliştirmelerine katkı sağlamak,

8. Öğretmenlerin, kültüre duyarlı öğrenme ortamlarında kullanılan öğretim yöntemlerine ilişkin bilgilerini artırmak,
9. Öğretmenlerin, kültüre duyarlı öğrenme ortamlarında okul ve sınıf atmosferine ilişkin bilgilerini artırmak,
10. Öğretmenlerin, kültüre duyarlı öğrenme ortamlarında çocuk haklarının önemini benimsemelerine katkı sağlamak,
11. Öğretmenlerin, göç deneyimi yaşayan öğrencilerin kültürel uyum sürecinde faydalanabilecekleri destek kaynakları hakkında bilgi edinmelerini sağlamak,
12. Öğretmenlerin, göç deneyimi yaşayan öğrencilerin kültüre uyum sürecini destekleyebilmesine yönelik bilgi kazanmalarını sağlamaktır.

SOSYAL UYUM: ÖĞRETMEN EĞİTİMİ PROGRAMININ UYGULANMASI

Öğretmen Eğitim Programı uygulama sürecindeki görev ve sorumluluklar aşağıda maddeler hâlinde belirtilmiştir:

1. Programın planlanması ve yürütülmesi sürecinden Rehberlik ve Araştırma Merkezi/okul yönetimi, rehber öğretmen/psikolojik danışman sorumludur.
2. Programın uygulanması için gerekli araç gereç ve düzenlemeler Rehberlik ve Araştırma Merkezi/okul yönetimi tarafından sağlanacaktır.
3. Rehber öğretmen/Psikolojik danışman tüm oturumları yürütmekle sorumludur.
4. Okullarda yürütülecek öğretmen programının uygulanmasında kurum onaylarının alınması önerilmektedir.
5. Öğretmen Eğitimi Programı oturumlarının gün ve saatlerinin, öğretmenlerin ders programlarına uygun olarak planlanması önerilmektedir.
6. Rehber öğretmen/Psikolojik danışmanın, programı gerçekleştireceği mekânın fiziksel koşullarını oturum içeriğine uygun biçimde önceden düzenlemesi önerilmektedir.
7. Rehber öğretmen/Psikolojik danışmanın her oturum öncesinde oturumu detaylı bir şekilde okuyup ön hazırlık yapması gerekmektedir.
8. Programın uygulanması sırasında yapılan paylaşımlarla ilgili "gizlilik ilkesi" dikkate alınmalıdır. Öğretmenlerin, oturumlar sırasında grup üyelerinin yaptığı paylaşımları grup dışından kimseyle paylaşmamaları gerektiği vurgulanmalıdır.
9. Programın uygulanması sırasında öğretmenlerin paylaşımlarda bulunmasında gönüllülük ilkesi esastır. Bununla birlikte, öğretmenlerin oturumlara aktif katılımında bulunmaları teşvik edilmelidir.
10. Özel gereksinimli bireylerin bulunduğu gruplarda, etkinlikler katılımcıların özellikleri dikkate alınarak gerçekleştirilmelidir.

PROGRAMIN YAPISI

1. OTURUM: GÖÇ VE KÜLTÜRLEŞME
TUTUMLARI

Amaç: Öğretmenlerin göç olgusu ile ilgili temel kavram bilgilerini artırmak ve kültürleşme tutumlarını analiz etmelerini sağlamaktır.

2. OTURUM: GÖÇ VE EĞİTİM

Amaç: Göç deneyimi olan öğrencilerin uyumunda okul ve öğretmen rollerinin analiz edilmesi, göç olgusunun eğitim ortamlarına yansımalarıyla öğretmen ve öğrencilerde ortaya çıkan duygu ve ihtiyaçların tartışılmasını sağlamaktır.

3. OTURUM: KÜLTÜRE DUYARLI ÖĞRENME
ORTAMLARI VE ÖĞRETMEN YETERLİKLERİ

Amaç: Kültüre duyarlı öğrenme ortamlarında öğretmen yeterliklerine odaklanmaktır.

4. OTURUM: KÜLTÜRE DUYARLI ÖĞRENME
ORTAMLARINDA ÇOCUK HAKLARI

Amaç: Kültüre duyarlı öğrenme ortamlarında çocuk haklarının önemine dikkat çekmektir.

5. OTURUM: KÜLTÜREL ZENGİNLİKLERİMİZ

Amaç: Öğretmenlerin "Sosyal Uyum: Öğretmen Eğitimi Programı" boyunca ortaya çıkan duygu ve düşünceleri ile ilgili paylaşım yapmalarını sağlamaktır.

ETKİNLİKLER

1. OTURUM

GÖÇ VE KÜLTÜRLEŞME

Oturumun Amacı	Öğretmenlerin göç olgusuyla ilgili temel kavram bilgilerini artırmak ve kültürleşme tutumlarını analiz etmelerini sağlamaktır.
Oturum Amacı ile İlgili Açıklayıcı Bilgi	Göç sonrası kültürel etkileşim sürecinde uyumu etkileyen en önemli değişkenlerden biri kültürleşme tutumlarıdır. Bireylerin uyum sürecindeki kültürleşme tutumları; özümseme (asimilasyon), bütünleşme (entegrasyon), ayrılma ve marjinalleşme (aykırılışma) olmak üzere dörde ayrılmaktadır. Bu oturumda göçle ilgili temel kavramların paylaşılması, bireylerin uyum sürecindeki tutumlarının analiz etmeleri ve istedik olan bütünleşme tutumuna dikkat çekilmesi amaçlanmaktadır.
Kazanımlar	Bu oturum sonunda katılımcılar; <ul style="list-style-type: none">• Göç olgusuyla ilgili temel kavramları öğrenir,• Kültürleşme tutumlarını analiz eder.
Hedef Kitle	Farklı sosyal ve kültürel özelliğe sahip olan öğrencilere eğitim veren tüm kademedeki öğretmenler
Oturum Süresi	100 dakika

Oturumun Akış Süreci

- Rehber öğretmen/Psikolojik danışman, katılımcılar ile tanışmanın ardından, katılımcılara “Sosyal Uyum: Öğretmen Eğitimi Programı”nın amaçları ve eğitimin süresi ile ilgili gerekli açıklamaları yapar.
- Rehber öğretmen/Psikolojik danışman, katılımcılara “Değerli katılımcılar, eğitimimiz beş oturumdan oluşmaktadır. Bu oturumlarda ‘Göç ve Kültürleşme Tutumları’, ‘Göç ve Eğitim’, ‘Kültüre Duyarlı Öğrenme Ortamları ve Öğretmen Yeterlikleri’, ‘Kültüre Duyarlı Öğrenme Ortamlarında Çocuk Hakları’ ve ‘Kültürel Zenginliklerimiz’ olmak üzere 5 ana başlık yer almaktadır. Etkinlik temelli olarak planlanan bu eğitim boyunca katılımınız eğitimin verimli geçmesi açısından son derece önemlidir.” der.
- Rehber öğretmen/Psikolojik danışman, katılımcıların eğitime ilişkin beklentilerini almak amacıyla Ek-1 Beklenti ve Metafor Kartları’nı dağıtır. Ardından, “Sizlere verdiğim kartın üst kısmına eğitimden beklentilerinizin neler olduğunu, kartın alt kısmına ise göç kavramına dair kendi metaforlarınızı yazmanızı istiyorum” der. “Örneğin; göç, anahtara benzer çünkü farklı yaşamların kapısını açar. Şimdi beklentilerinizi ve metaforlarınızı kartın ön yüzüne yazdıktan sonra arkasına da isimlerinizi ya da takma isimlerinizi yazıp bana teslim etmenizi istiyorum.” der. Tamamlanan kartlar rehber öğretmen/psikolojik danışman tarafından toplanır ve beşinci günün son etkinliğinde kullanılmak üzere saklanır.
- Rehber öğretmen/Psikolojik danışman; “Fark Edelim” etkinliğini başlatır.

1. ETKİNLİK

FARK EDELİM

Etkinliğin Amacı	<ul style="list-style-type: none">Katılımcıların grup içi etkileşimini artırmak,Katılımcıların, kendi özelliklerini ve diğer katılımcıların özelliklerini tanımlarını sağlamak.
Kazanımlar	<ul style="list-style-type: none">Katılımcılar birbirlerinin özelliklerini fark eder,Katılımcılar birbirleriyle etkileşim kurar.
Hedef Kitle	Farklı sosyal ve kültürel özelliğe sahip olan öğrencilere eğitim veren tüm kademedeki öğretmenler
Materyal	Ek-1 Beklenti ve Metafor Kartları, kalem
Süre	20 Dakika

Akış Süreci

Rehber öğretmen/Psikolojik danışman, katılımcıları eğitim verilen alanın ortasına davet eder *“Belirlenen alanda serbest bir şekilde yürümenizi ve karşılaştığınız kişilerle birkaç saniye göz teması kurmanızı istiyorum.”* der. Katılımcılar bir süre yürüdüktan sonra *“Durun. Şimdi en yakınınızdaki kişiyle göz teması kurarak birkaç saniye bekleyin.”* der. Rehber öğretmen/Psikolojik danışman *“Devam edin.”* diyerek katılımcıların belirlenen alanda tekrar yürümelerini ister ve birkaç dakika sonra tekrar *“Durun ve en yakınınızdaki kişiyle göz teması kurarak onda fark ettiğiniz olumlu bir özelliği söyleyin.”* der. Katılımcıların birbirine fark ettikleri özellikleri söylediklerinden emin olduktan sonra tüm katılımcılara teşekkür eder ve onlardan yerlerine geçmelerini ister.

Değerlendirme ve Kapanış

Katılımcıların yerlerine geçmesinin ardından rehber öğretmen/psikolojik danışman katılımcılara aşağıdaki soruları yöneltir:

1. Grup üyeleri tarafından fark edilmek size ne hissettirdi?
2. Grup üyeleri tarafından olumlu özelliklerinizin fark edilmesi size ne hissettirdi?
3. Karşılaştığınız grup üyelerinin olumlu özelliklerini ifade etmek size ne hissettirdi?

Gelen yanıtların ardından rehber öğretmen/psikolojik danışman katılımcılara *“İnsanlar genellikle içinde buldukları ortamda fark edilmekten hoşlanırlar. Özellikle bu fark edilme durumu olumlu bir özelliğin ortaya çıkarılmasıyla gerçekleştiğinde bireyi mutlu eder. Sınıflarımızda da bireysel farklılıkları bulunan öğrencilerimizi fark etmek, onların olumlu özelliklerini ön plana çıkarmak verimli ve sağlıklı bir eğitim ortamı kurulması açısından son derece önemlidir.”* der.

Psikolojik Danışman/rehber öğretmen, katılımcılara Ek-1 Beklenti ve Metafor Kartları'nı dağıtır. Katılımcılardan kartları doldurmalarını ister ve kartları toplar. Ardından katılımcılara teşekkür ederek "Göç Kartları" etkinliğine geçer.

Uygulayıcıya Not:

- Eğitim alanının yeterince geniş olmaması durumunda binanın iç ve dış alanları kullanılabilir.
- Rehber öğretmen/Psikolojik danışman, beklenti ve metafor kartlarını son oturumda tekrar kullanmak amacı ile katılımcılardan toplayıp saklamalıdır.

Bu Eğitimden Beklentim:

.....
.....

Göç Metaforu: Göç..... ya benzer,

çünkü

.....

Bu Eğitimden Beklentim:

.....
.....

Göç Metaforu: Göç..... ya benzer,

çünkü

.....

Bu Eğitimden Beklentim:

.....
.....

Göç Metaforu: Göç..... ya benzer,

çünkü

.....

Bu Eğitimden Beklentim:

.....

.....

Göç Metaforu: Göç ya benzer,

çünkü

.....

Bu Eğitimden Beklentim:

.....

.....

Göç Metaforu: Göç ya benzer,

çünkü

.....

Bu Eğitimden Beklentim:

.....

.....

Göç Metaforu: Göç ya benzer,

çünkü

.....

2. ETKİNLİK

GÖÇ KARTLARI

Etkinliğin Amacı	<ul style="list-style-type: none">Katılımcıların göç ile ilgili kavramlara ilişkin bilgilerinin farkına varmalarını sağlamak,Katılımcıların kavramlar aracılığıyla göçe dair bilgilerini geliştirmek.
Kazanımlar	<ul style="list-style-type: none">Katılımcılar göç ile ilgili yeni kavramlar öğrenir,Katılımcılar göç ile ilgili eksik bilgilerini tamamlar.
Hedef Kitle	Farklı sosyal ve kültürel özelliğe sahip olan öğrencilere eğitim veren tüm kademe-deki öğretmenler
Materyal	Ek-1 Kavram ve Açıklama Kartları, Ek-2 Kavramlar Formu, makas
Süre	40 dakika

Akış Süreci:

Etkinlik öncesinde rehber öğretmen/psikolojik danışman Ek-1 Kavram ve Açıklama Kartları'nı her grup için çoğaltır ve işaretli yerlerden keser. Katılımcıları 3-4 kişilik gruplara ayırır. Her gruba kavram ve açıklamaları verir. Ardından Ek-2 Kavramlar Formu'nda bulunan kavramları, tahtaya yazar ve aşağıdaki açıklamayı yapar:

"Değerli katılımcılar, elinizdeki kartlarda göç ile ilgili çeşitli kavramlar ve bunların açıklamaları karışık bir şekilde verilmiştir. Sizlerden grup olarak kavramları açıklamalarla eşleştirmenizi istiyorum." der. Gruplar eşleştirmeyi tamamladıktan sonra rehber öğretmen/psikolojik danışman kavramları açıklar. Ardından, *"Grup olarak kavramları eşleştirirken neler fark ettiniz? Zorlandığınız veya karıştırdığınız kavramlar oldu mu, olduyorsa nelerdir? Sizce bu kavramlar neden karıştı? İlk defa duyduğunuz bir kavram var mı?"* sorularını sorar ve katılımcıların paylaşımlarını alır.

Değerlendirme ve Kapanış

Çalışmanın sonunda rehber öğretmen/psikolojik danışman *"Aklınızda en çok kalan veya size ilginç gelen kavram hangisiydi? Hangi yönüyle aklınızda kaldı veya ilginç geldi?"* diye sorar ve katılımcıların paylaşımlarını alır. "Benim Hikâyem" etkinliğine geçer.

Uygulayıcıya Not

- Ek-1 Kavram ve Açıklama Kartları'nda bulunan "Kavram ve Açıklama Kartları" her grup için birer tane çoğaltılarak işaretli yerlerden kesilip hazırlanır.
- Rehber öğretmen/Psikolojik danışman Ek-2 Kavramlar Formu'nu tahtaya yazarak veya yansıtarak kullanabilir.

Etkinlik hazırlanırken Psikososyal Destek Programı: Göç Travması Kitabı'ndan faydalanılmıştır.

Kavram Kartları	Açıklama Kartları
Kültüre Duyarlılık	Dil, din, ırk, cinsiyet, yaş, engellilik, sosyoekonomik düzey açısından farklı birçok kültürün uyum içinde bir arada yaşadığı toplumsal yapıdır.
Düzensiz Göç	Birey veya toplulukların yasa dışı yollardan, vatandaşı oldukları ülke dışındaki bir ülkeye girişlerini, o ülkede kalışlarını ve o ülkeden çıkışlarını ifade eder.
Ayrımcılık	Bir kişiye ya da gruba, belli özelliklerinden dolayı ön yargılı davranmaya denir. Eşitlik ilkesinin çeşitli nedenlerle (ırk, renk, cinsiyet, dil, din vb.) yok edilmesi dir. Yani imkânların, insanlardan ya da topluluklardan bazılarına, diğerlerinden daha çok verilmesidir.
Göç	İnsanların, sosyal, ekonomik, siyasi veya doğal nedenlerden dolayı coğrafi olarak yer değiştirmesi biçiminde tanımlanabilir. Bu yer değiştirme uluslararası bir sınırı geçmek biçiminde olduğu gibi aynı ülke içinde de olabilir.
Geçici Koruma	Ülkesinden ayrılmaya zorlanmış, ayrıldığı ülkeye geri dönemeyen, acil ve geçici koruma bulmak amacıyla kitlesel olarak ülke sınırlarına gelen veya sınırları geçen ve haklarında bireysel olarak uluslararası koruma statüsü belirleme işlemi yapılamayan yabancılara sağlanan korumayı ifade etmektedir.
Ötekileştirme	Benden veya bizden farklı olanın düşman olduğunu ve kötü olduğunu savunmaktır. Ön yargılar ve ayrımcılığın bir arada bulunduğu bir kavramdır.
Kültür	Bir toplumun duyuş ve düşünüş birliğini oluşturan, gelenek durumundaki her türlü yaşayış, düşünce ve sanat varlıklarının tümüne denir.
Yerleştirme	Yabancı uyrukluların sığınma başvurusu yaptıkları ülkeden onları kabul eden başka bir ülkeye transfer edilmesidir.
Ülke İçinde Yerinden Edilmişler	Silahlı çatışmalar, genel şiddet hâlleri, insan hakları ihlalleri, doğal veya insan ürünü felaketlerin etkilerinin sonucu olarak veya bunları engellemek üzere evlerini terk etmek zorunda kalan ancak uluslararası alanda tanınmış bir devlet sınırını geçmemiş kişilerdir.
Mülteci	İrki, dini, milliyeti, belli bir toplumsal gruba mensubiyeti veya siyasi düşünceleri nedeniyle zulme uğrama riski taşıyan, vatandaşı olduğu ülkenin dışında bulunan ve vatandaşı olduğu ülkenin korumasından yararlanamayan ya da yararlanmak istemeyen kişilere verilen bir statüdür. Aynı zamanda, bu tür nedenlerle önceden yaşadığı ikamet ülkesinin dışında bulunan, oraya dönemeyen veya dönmek istemeyen vatansız kişiler de bu statüye dâhil edilir.
Uyum	Göçmenlerin hem birey hem de grup olarak toplumun bir parçası kabul edildiği süreci ifade etmektedir.
Düzenli Göç	Birey veya toplulukların yasal yollarla vatandaşı oldukları ülke dışındaki bir ülkeye girişlerini, o ülkede kalışlarını ve o ülkeden çıkışlarını ifade eder.
Sığınma	Zulüm veya tehlike sebebiyle başka bir devletten kaçan kişilere bir devlet tarafından sağlanan korumadır.

Kültür Şoku	Yeni bir kültürle etkileşim sonrası bireyde oluşan kaygı ve alışılmış kültürel izler ile sosyal rollerin kaybı nedeniyle oluşan kaybolmuşluk ve karmaşıklık duygusudur.
Entegrasyon	Farklı parçaları, özelliklerini kaybetmeden yeni bir bütün hâline getirmektir. Sosyolojik boyutta ise azınlık ve çoğunluğun birbirine uyum sağlama sürecini ifade eder.
Beyin Göçü	İyi eğitim almış, zeki, alanında uzman kişilerin bulunduğu ülkede parasal sıkıntılar ve kötü çalışma koşullarına bağlı olarak çalışma koşulları ve kazanç açısından daha iyi ülkelere göç etmesine denir.
Gönüllü Geri Dönüş	Geldikleri ülkeyi terk etmeye sebep olan şartların sona ermesinin ardından kişilerin kendi istekleri ile geri dönmesidir.
Ön yargı	Bir kimse veya bir nesneyle ilgili olarak belirli olay ve görüntülere dayanarak önceden edinilmiş olumlu veya olumsuz yargı, peşin yargı, peşin hüküm, peşin bir karara varmış olma durumudur.

Kavramlar

Kültüre Duyarlılık

Düzensiz Göç

Ayrımcılık

Göç

Geçici Koruma

Ötekileştirme

Kültür

Yerleştirme

Ülke İçinde
Yerinden
Edilmişler

Mülteci

Uyum

Düzenli Göç

Sığınma

Kültür Şoku

Entegrasyon

Beyin Göçü

Gönüllü Dönüş

Ön Yargı

3. ETKİNLİK

BENİM HİKÂYEM

Etkinliğin Amacı	<ul style="list-style-type: none"> Katılımcılara kültürleşme tutumlarını tanıtmak, Katılımcıların kültürleşme tutumları arasındaki farkların karşılaştırılmasını sağlamak.
Kazanımlar	<ul style="list-style-type: none"> Katılımcılar kültürleşme tutumlarını kavrar, Katılımcılar kültürleşme tutumları arasındaki farkı ayırt eder.
Hedef Kitle	Farklı sosyal ve kültürel özelliğe sahip olan öğrencilere eğitim veren tüm kademedeki öğretmenler
Materyal	Kâğıt, kalem, Ek-1 Kültürleşme Senaryoları, Ek-2 Kültürleşme Tutumları
Süre	40 dakika

Akış Süreci

Rehber öğretmen/Psikolojik danışman, katılımcıları 3 eşit gruba ayırır. Her bir gruba Ek-1 Kültürleşme Senaryoları'nda yer alan senaryolardan birer senaryo ve Ek-2 Kültürleşme Tutumları'nı dağıtır.

Rehber öğretmen/Psikolojik danışman, katılımcılardan her bir grup için sözcü seçmelerini ister ve *"Şimdi sizlere bu bölümde faydalanmanız için kültürleşme süreçleri hakkında bilgi veren bir broşür dağıtacağım. Bu broşürden yararlanarak dağıttığım senaryolar üzerinden senaryodaki kişilerin kültürleşme süreçlerini inceleyiniz. Senaryolardaki kişilerin kültürleşme tutumlarının ne olduğunu belirleyerek, senaryodaki olumsuz yönlerin neler olduğunu sosyal, duygusal ve kültürel açılardan grup içinde tartışarak değerlendirmenizi ve tabloya yazmanızı istiyorum."* der. Katılımcıların çalışmayı tamamlamasının ardından rehber öğretmen/psikolojik danışman *"Şimdi senaryolarınızı yeniden yazmanızı ve daha olumlu bir şekilde tamamlamanızı istiyorum. Bunu yaparken kültürleşme tutumlarından uyumu sağlayan 'bütünleşme tutumu' temel alabilirsiniz. Bütünleşme tutumu ile ilgili bilgi için broşüre bakabilirsiniz."* der. Rehber öğretmen/Psikolojik danışman, yeni senaryoların paylaşımı için her bir grup sözcüsüne söz hakkı verir.

Paylaşımların ardından bütünleşme sürecinde nelerin değiştiği rehber öğretmen/psikolojik danışman tarafından vurgulanarak sürecin değerlendirilmesi ve sonlandırılması sağlanır.

Değerlendirme ve Kapanış

Rehber öğretmen/Psikolojik danışman, katılımcılara kültürleşme tutumları ile ilgili aşağıdaki soruları yöneltir.

1. Bu senaryoları okurken ve yeniden düzenlerken neler hissettiniz?
2. Senaryoları düzenlerken en çok nelere dikkat ettiniz?
3. Senaryolardaki karakterlerin kültürleşme tutumlarının değişmesi ile duygu ve düşünceleri nasıl değişmiş olabilir?

Uygulayıcıya Not

- Katılımcıların farklı kültürlere karşı olumsuz bakış açısı olabilir. Bu durumun etkinliğin yürütülmesine engel olmamasına dikkat edilmeli, olası olumsuzlukların etkili bir şekilde yönetilmesi sağlanmalıdır.
- Ayrıca rehber öğretmen/psikolojik danışmanın kültürleşme süreçlerine hâkim olması ve yer yer yorumlara veya sorulara uzman desteği sunması önemlidir.

Oturumun Değerlendirilmesi ve Kapanış

Rehber öğretmen/Psikolojik danışman, öğretmenlerin sormak istediği ya da eklemek istediği herhangi bir şey olup olmadığını sorar ve oturumdaki etkinliklere katkıları ve paylaşımlarından dolayı teşekkür ederek oturumu sonlandırır.

Senaryo 1

G  ile  lkesinden ayrılan Zeyd, daha otogara iner inmez bilmediĐi bir dilde konuŐmalar ve yazı- larla karŐılaŐır. TanımadıĐı insanlar arasında yalnız ve aresiz hisseder. Ardından Zeyd kendi dilinde konuŐmalar duyar. Sesin peŐinden gider, kendini  lkesinden insanların yoĐun olarak yaŐadıĐı bir mahallede bulur ve oraya yerleŐme kararı verir. Kendi k lt r ne ait insanlarla yaŐamaya baŐlar ve kendi k lt r nden biri ile evlenir. G  ettiĐi  lkede, kendi  lkesinde eĐitimini almıŐ olduĐu mes- leĐinin dıŐında bir iŐte alıŐmaya baŐlar. Genellikle kendi k lt r nden insanlarla etkileŐim kurmayı tercih eder.

K lt rleŐme Tutumu:**Olumsuz Y nleri****B t nleŐme Senaryosu**

Senaryo 2

On yıl önce ailesiyle ülkesinden göç eden Ayşe, 12. sınıf öğrencisidir. Ayşe, kültürlerini sürdürmede ailesiyle sorun yaşarken, okulda ve sosyal çevresinde de etkileşim kurmakta sorun yaşamaktadır. Bu bağlamda Ayşe şu an içinde bulunduğu gruba karşı çıkma, kendini yabancı hissetme, aidiyet hissetmeme gibi tepkiler göstermektedir. Tepkileri nedeniyle çevresinden olumsuz geri bildirimler almakta ve bu geri bildirimlere karşı öfke duymaktadır. Okulda, aile ortamında hatta yaşadığı şehirde kimsenin onu anlamadığını düşünmektedir. Sergilemiş olduğu davranışlar ne geldiği ülkeyi ne de şu an yaşadığı yeri yansıtmaktadır. Kendi kültürüne karşı yabancı hissetmekte ve içinde yaşadığı toplum tarafından dışlandığını düşünmektedir.

Kültürleşme Tutumu:

Olumsuz Yönleri

Bütünleşme Senaryosu

Senaryo 3

Baheb iki kuŐak  nce g  eden bir ailenin ocuĐudur. G nl k hayatında iine kapanık ve sosyal iliŐkileri zayıf biridir. BulunduĐu ortamda k lt rel kimliĐinden dolayı kendini kırılđan ve mutsuz hisseden Baheb, okulun spor takımına girdikten sonra deĐiŐmeye baŐlar. Zamanla kendini sporda geliŐtiren Baheb, g zlemciler tarafından fark edildikten sonra  lkenin mill  futbol takımına seilir. Zamanla Baheb'in kendi k lt rel kimliĐiyle baĐları zayıflar, kendini sadece g  ettiĐi  lkenin k lt r yle ifade etmeye baŐlar. İsmi kendisi isteĐiyle o  lkede kullanılan bir isim ile deĐiŐtirir ve mill  bir sporcu olarak verdiĐi r portajlarda yaŐadığı  lkeyi gururla temsil ettiĐini s yler.

K lt rleŐme Tutumu:**Olumsuz Y nleri****B t nleŐme Senaryosu**

GÖÇ OLGUSU

Göç, insanların buldukları bölgeden ekonomik, siyasi, sosyal ve kültürel sebeplerle başka bir bölgeye gitmesidir.

Göçmenler göç ettikleri bölgede iki temel sorunla karşılaşılırlar:

1. Kendi kültürlerini korumak.
2. Yeni kültüre uyum sağlamak.

Kültürleşme Tutumları

Bütünleşme (Entegrasyon)

Bütünleşme tutumunda birey hem kendi kültürel kimliğine sahip çıkar hem de etkileşimde bulunduğu kültürün bir parçası olmayı tercih eder.

Diğer bir ifadeyle birey kendi kültürünün belirli unsurlarını korurken, yeni kültüre de uyum sağlar.

Ayrılma

Ayrılma tutumunda birey kendi kültürel kimliğine sahip çıkar ve etkileşimde bulunduğu kültürü benimsemeyi tercih eder.

Diğer bir ifadeyle birey ev sahibi kültürü reddetmekte ve yalnızca kendi kültürünü devam ettirmektedir.

Marjinalleşme (Aykırılaştırma)

Marjinalleşme tutumunda birey hem kendi kültürel kimliğinden hem de etkileşimde bulunduğu kültürden uzaklaşmayı tercih eder.

Diğer bir ifade ile bu tutum hem kendi kültürünü hem de ev sahibinin kültürün özelliklerini reddetme olarak tanımlanır.

Özümsememe (Asimilasyon)

Özümsememe tutumunda birey kendi kültürel kimliğinden uzaklaşıp etkileşimde bulunduğu kültürün özelliklerini benimsemeyi tercih eder.

Diğer bir ifade ile birey kendi kültürünün öğelerini taşımak istemez ve bu durum da bireyin kendi kültürünün kaybolmasına sebep olur.

2. OTURUM

GÖÇ VE EĞİTİM

Oturumun Amacı	Göç deneyimi olan öğrencilerin topluma uyumunda okul ve öğretmen rollerinin analiz edilmesini, göç olgusunun eğitim ortamlarına yansımalarıyla öğretmen ve öğrencilerde ortaya çıkan duygu ve ihtiyaçların değerlendirilmesini sağlamaktır.
Oturum Amacı ile İlgili Açıklayıcı Bilgi	Öğretmenler göç deneyimi olan öğrencilerin uyumunu kolaylaştıran temel değişkenlerden biridir. Göç olgusunun eğitim ortamlarına yansımalarıyla öğretmen ve öğrencilerde ortaya çıkan duyguların ve ihtiyaçların fark edilmesinin uyum sürecine katkı sağlayacağı düşünülmektedir. Bu oturumun amacı göç olgusunun eğitim ortamlarına yansımalarıyla öğretmen ve öğrencilerde ortaya çıkan duyguların ve ihtiyaçların tartışılmasını sağlamaktır.
Kazanımlar	Bu oturum sonunda katılımcılar; <ul style="list-style-type: none">• Göç deneyimi olan öğrencilerin uyumunda okul ve öğretmen rollerini analiz eder.• Göç olgusunun eğitim ortamlarına yansımalarıyla öğretmen ve öğrencilerde ortaya çıkan duygu ve ihtiyaçları değerlendirir.
Hedef Kitle	Kültürel çeşitliliğe sahip olan öğrencilere eğitim veren tüm kademedeki öğretmenler
Oturum Süresi	100 dakika

Oturumun Akış Süreci

- Rehber öğretmen/Psikolojik danışman tüm katılımcılara *"Bir önceki oturumda sizlerle göç, göç olgusu ve kültürleşme tutumlarına dair etkinlikler yaptık. Bu oturumda da sizlerle göç olgusunun eğitim ortamlarına yansımalarını farklı boyutlarıyla ele alacağız. Şimdi 'Başlatanı Bulalım' adlı günün ilk etkinliğini yapacağız."* diyerek etkinliği başlatır.

4. ETKİNLİK

BAŞLATANI BULALIM

Etkinliğin Amacı	<ul style="list-style-type: none">Grup içi iletişimi ve etkileşimi arttırma,Katılımcıların oturma başlangıcındaki olası dirençlerini kırmak.
Kazanımlar	<ul style="list-style-type: none">Katılımcılar arasında iletişim güçlenir,Grup içinde iş birliği içinde çalışmaya özen gösterir.
Hedef Kitle	Farklı sosyal ve kültürel özelliğe sahip olan öğrencilere eğitim veren tüm kademe- deki öğretmenler
Materyal	-
Süre	15 Dakika

Akış Süreci

Rehber öğretmen/Psikolojik danışman gruptan bir kişiyi ebe olarak seçer ve etkinlik alanının dışına çıkarır. Sonra grubun içinden hareketleri başlatacak bir lider seçer ve liderden sekerek yürümek, zıplamak, sallanmak vb. bazı hareketler yaparak rastgele yürümesini ister. Gruba şu yönergeyi verir: *“Lider ne yaparsa onu yapın.”* Grubun diğer üyelerinden ebeye fark ettirmeden lideri taklit etmeleri istenir. Liderin rastgele yürüyüşü esnasında yaptığı hareketler grup tarafından taklit edilmeye başlanır. Dışarıya çıkarılan ebe içeriye alınır ve rehber öğretmen/psikolojik danışman ebeye *“Grubun yaptığı hareketleri takip ederek hareketi başlatan lideri bulmanı istiyorum, bunun için üç tahmin hakkın var.”* der. Ebe, lideri doğru tahmin ederse, lider ebe olarak dışarı çıkarılır ve oyun yeniden başlatılır. Liderin tahmin edilemediği durumda rehber öğretmen/psikolojik danışmanın seçtiği yeni bir üye dışarı çıkarılır ve oyun yeniden başlatılır. Rehber öğretmen/Psikolojik danışman katılımcıların memnuniyet durumuna göre oyun sayısını ayarlar.

Değerlendirme ve Kapanış

Oyun bittikten sonra rehber öğretmen/psikolojik danışman lideri bulmaya çalışan ebelere şu soruyu sorar: *“İş birliğiyle hareket eden bir grupta lideri bulmaya çalışmak size ne hissettirdi?”*

Paylaşımlar alınıp iş birliği ile hareket etmenin pozitif etkisine vurgu yapıldıktan sonra *“Zaman Makinesi”* etkinliğine geçilir.

Uygulayıcıya Not

- Hareket alanı bulunmayan ortamlarda, katılımcılar oturdukları yerden sadece el ve kol hareketleri ile etkinliğe dâhil olabilirler.
- Rehber öğretmen/Psikolojik danışman, katılımcılara etkinlik sırasında lideri belli edecek davranışlardan kaçınmaları gerektiğini ifade eder.

5. ETKİNLİK

ZAMAN MAKİNESİ

Etkinliğin Amacı	<ul style="list-style-type: none"> Katılımcılara, uyum sağlamada zorluk yaşadığı düşünülen öğrencilere yönelik farklı bakış açısı kazandırmak, Katılımcılara, uyum sağlamada zorluk yaşadığı düşünülen öğrencilere yönelik erken müdahalenin önemini fark ettirmek.
Kazanımlar	<ul style="list-style-type: none"> Yabancı uyruklu bireylerin toplumla bütünleşmesinin önemini değerlendirir, Öğretmenin toplumsal bütünleşme üzerindeki etkisini tartışır, Uyum sağlamada zorluk yaşadığı düşünülen öğrencilere yönelik bakış açısını değerlendirir.
Hedef Kitle	Farklı sosyal ve kültürel özelliğe sahip olan öğrencilere eğitim veren tüm kademedeki öğretmenler
Materyal	Yazı tahtası ve tahta kalemi
Süre	30 dakika

Akış Süreci

Rehber öğretmen/Psikolojik danışman *“Şimdi sizlerle birlikte ‘Zaman Makinesi’ adlı etkinliği yapacağız. Sizlerden toplumla uyumlu ve uyumsuz davranış gösteren öğrencilerin özelliklerini düşünmenizi istiyorum.”* diyerek etkinliği başlatır.

Rehber öğretmen/Psikolojik danışman, katılımcılara *“Toplumla uyumlu davranış gösteren öğrenci özellikleri ne olabilir?”* sorusunu sorar ve alınan yanıtları tahtaya yazar. Katılımcılardan uygun yanıtın gelmemesi durumunda rehber öğretmen/psikolojik danışman *“çalışkan, dürüst, saygılı, sorumluluk sahibi, zamanı verimli kullanabilen, sabırlı”* gibi örneklerin olabileceğini ifade eder.

Rehber öğretmen/Psikolojik danışman, katılımcılara *“Uyum sağlamada zorluk yaşadığı düşünülen öğrencilerin özellikleri neler olabilir?”* sorusunu sorar ve alınan yanıtları tahtaya yazar. Katılımcılardan herhangi bir uyumsuz öğrenci davranışı yanıtı gelmediği durumda rehber öğretmen/psikolojik danışman *“aceleci, inatçı, kavgacı, dürtüsel, yalan söyleyen, saygısız, sorumsuz, sabırsız, kıskanç, kibirli”* gibi örneklerin olabileceğini ifade eder. Rehber öğretmen/Psikolojik danışman, katılımcılardan kendi uyumsuz davranış özelliklerini düşünmeleri ister.

Oyun bittikten sonra rehber öğretmen/psikolojik danışman lideri bulmaya çalışan ebelere şu soruyu sorar: *“İş birliğiyle hareket eden bir grupta lideri bulmaya çalışmak size ne hissettirdi?”*

Paylaşımlar alınıp iş birliği ile hareket etmenin pozitif etkisine vurgu yapıldıktan sonra *“Zaman Makinesi”* etkinliğine geçilir.

Rehber öğretmen/Psikolojik danışman *“Davranış özellikleri ve kişilik özellikleri farklı şeylerdir. Bizler çeşitli eğitimler almış olsak da hepimiz zaman zaman toplumla uyumsuz davranışlar sergileyebiliriz. Uyumsuz davranışlar gösterdik diye toplumda uyumsuz bir insan olarak etiketlenmeyiz. Örneğin; birinin*

bana 'İnatçısın!' demesi kişiliğime yönelikken 'İnat ettin.' demesi davranışıma yöneliktir. Yani inatçı biri olmakla, bir durum karşısında inat etmek arasında fark vardır." der. Ardından katılımcılara "Şimdi sizlerden benzer durumları düşünmenizi ve örnek vermenizi istiyorum." diyerek gönüllü katılımcılardan paylaşımları alır.

Rehber öğretmen/Psikolojik danışman, katılımcılara "Yabancı uyruklu öğrencilerde uyumlu ya da uyumsuz davranış özelliklerinden hangilerini gözlemliyorsunuz?" diye sorar ve katılımcılardan cevapları alır. Bu cevapların ardından "Görüldüğü gibi yabancı uyruklu öğrencilerde de benzer uyumsuz davranışlar gözlemlenmektedir. Bu uyumsuz davranışlar insanlara özgüdür, herkeste görülebilir." der.

Rehber öğretmen/Psikolojik danışman, etkinlik alanında bir nokta belirler. Ardından bir gönüllünün belirlenen noktaya gelmesi istenir. Gönüllüden, kişilik özellikleri ile ilgili sürekli eleştirilen bir öğrenciyi düşünmesi istenir. Rehber öğretmen/Psikolojik danışman "Nasıl bir öğrenci düşündünüz?" diye sorar. Daha sonra gönüllüye "Şu an bir zaman makinesinde olduğunuzu hayal edin. Öne doğru bir adım atın ve yıllar sonrasına gittiğinizi düşünün. Bu öğrenciyi toplum içinde nasıl bir birey olarak görüyorsunuz?" diye sorar. Gönüllü, yanıt vermek istemezse tahtaya bu durumla ilgili bir görsel karakter (emoji) ya da resim çizebilir.

Rehber öğretmen/Psikolojik danışman, gönüllü katılımcıya teşekkür eder ve diğer katılımcılara "Bahsedilen bu öğrencinin yıllar sonra nasıl bir birey olduğuna dair farklı bir fikri olan var mı?" diye sorar ve fikirleri özetler.

Değerlendirme ve Kapanış

Rehber öğretmen/Psikolojik danışman "Okullarda öğrencilerin olumlu kişilik özelliği kazanması, toplumsal uyum için çok önemlidir." diyerek katılımcılara aşağıdaki soruları yöneltir ve cevapları alır.

1. Uyumsuz davranışlar sergileyen öğrencinin topluma uyumunu kolaylaştırma adına neler yapılabilir?
2. Sınıfınızda uyumsuz davranış sergileyen öğrencilere yönelik ne tür çalışmalar yapıyorsunuz?
3. Yabancı uyruklu öğrencilerle ilgili uyum süreçlerini kolaylaştıracak ne gibi çalışmalar yapılabilir?

Rehber öğretmen/Psikolojik danışman, "Öğrencinin; kendini değerli ya da yeterli hissettiği, öğretmen tarafından birey olarak kabul gördüğü ortamlarda, yaşadığı yere uyum sağlaması kolaylaşır. Öğrencilerde olumlu davranış geliştirmeyi sağlayan en önemli kişiler öğretmenlerdir ve öğretmenlerin bireysel dokuşlarının toplumda olumlu değişimlere yol açma gücü olduğu unutulmamalıdır." der ve "İhtiyaçlarımın Farkındayım" etkinliğine geçer.

Uygulayıcıya Not

- Uygulayıcı, kültüre duyarlı sınıflarda yaşanan zorlukları aşacak etkili rolün öğretmene ait olduğunu fark ettirmelidir. Öğrenciler, olumlu davranış özellikleri geliştirdikçe ve olumlu kişilik özellikleri kazandıkça kendilerinin farklı yönlerini keşfedip ilgi ve yeteneklerine uygun çalışma alanları belirleyebildikleri için burada asıl amaç olumlu davranış geliştirmek olmalıdır.

6. ETKİNLİK

İHTİYAÇLARIMIN FARKINDAYIM

Etkinliğin Amacı	<ul style="list-style-type: none">Katılımcılara, çalıştıkları farklı sosyal ve kültürel özelliklere sahip grupların temel ihtiyaçlarını fark ettirmek.
Kazanımlar	<ul style="list-style-type: none">Katılımcılar farklı sosyal kültürel çeşitliliğe sahip insanların temel ihtiyaçlarını değerlendirir.
Hedef Kitle	Farklı sosyal ve kültürel özelliğe sahip olan öğrencilere eğitim veren tüm kademe- deki öğretmenler
Materyal	Ek-1 İhtiyaç Listesi, kalem, yazı tahtası ve tahta kalemi
Süre	25 dakika

Akış Süreci

Rehber öğretmen/Psikolojik danışman, katılımcılara Ek-1 İhtiyaç Listesi'ni ve kalemleri dağıtır. Ardından katılımcılara *"Formda yer alan ihtiyaç listesinden kendiniz için temel olarak gördüğünüz on adet ihtiyacı işaretlemenizi istiyorum."* der. Bunun için katılımcılara yeterli süre verir.

Rehber öğretmen/Psikolojik danışman her katılımcıya birden beşe kadar bir sayı verir. Sonrasında birlerin, ikilerin, üçlerin, dörtlerin ve beşlerin bir araya gelip grup olması istenir. Rehber öğretmen/Psikolojik danışman her gruptan bir sözcü seçilmesini ister ve *"Tanımadığınız ve dilini bilmediğiniz bir ülkede yaşadığınızı hayal edin. Burada en çok ihtiyaç duyacağınız üç şey ne olurdu? Grup olarak 5 dakika içinde elinizdeki formdan üç ihtiyaç belirlemenizi istiyorum. İhtiyaçları belirlerken grup olarak tartışmanız, bu ihtiyaçları seçme nedenlerinizi belirlemeniz ve ortak bir karar almanız önemlidir."* der. Her grubun sözcüsü verilen süre sonunda belirledikleri üç ihtiyacı, nedenleriyle birlikte diğer katılımcılarla paylaşır. Her grubun belirlediği üç ihtiyaç tahtaya yazılır.

Değerlendirme ve Kapanış

Grup sunumlarının ardından rehber öğretmen/psikolojik danışman katılımcılara aşağıdaki soruları yöneltir:

- Bireysel olarak belirlediğiniz ihtiyaçlar arasında elemekte en çok zorlandığınız ihtiyaç hangisiydi? Neden?*
- Bireysel olarak belirlediğiniz ihtiyaçlarla grup olarak belirlediğiniz ihtiyaçlar arasında ne gibi farklar ve benzerlikler vardı?*
- Bu farklılıkları ya da benzerlikleri fark etmek size neler hissettirdi?*
- Zorlu bir yaşam olayı yaşamış olsanız (göç, travmatik olay vb.) temel ihtiyaçlarınızda bir değişim olur muydu? Neden?*

Verilen yanıtlardan sonra rehber öğretmen/psikolojik danışman, tahtaya yazılan ihtiyaçlardan

grupların belirlediği ortak ihtiyaçları işaretler: *“Bugün temel ihtiyaçlar üzerine paylaşımlarda bulduk. Bireysel ihtiyaçlarımız farklılaşabilirken bu ihtiyaçları grup olarak seçip sayısal olarak sınırlandırmak bizi zorlamış olabilir. Zorlayıcı bir yaşam olayı yaşadığımızda ise ihtiyaçlarımızın önemi ve önceliği değişebilir. Örneğin; bugün göç gibi travmatik ve zorlu yaşam olaylarının temel ihtiyaçlarımızın önemini ve önceliğini değiştirebildiğini fark ettik. Bu farkındalığı, farklı kültürel özelliklere sahip veya zorlu yaşam olayları yaşamış olan bireylere (öğrenci, öğretmen, veli) yönelik çalışmalar düzenlerken göz önünde bulundurmamız, bu kişilerin uyum süreçlerini kolaylaştırabilecek önemli adımlardan biridir.”* diyerek etkinliği sonlandırır ve “Duygularım” etkinliğine geçer.

Uygulayıcıya Not

- Grup paylaşımları gönüllülük sırasına göre alınır.
- Rehber öğretmen/Psikolojik danışman değerlendirme bölümündeki soruları süre ve grup özelliklerini göz önünde bulundurarak artırıp azaltabilir.

Kalem	Mat	Toka
Telefon	Çay	Ayakkabı
İnternet	Kahve	Mont
Yatak	Dolap	Kazak
Su	Çatal	Gömlek
Yiyecek	Kaşık	Çadır
Bilezik	Yemek tabağı	Termos
Bilgisayar	Kolye	Uyku tulumu
Giysi	Isıtıcı	Peçete
Temizlik malzemesi	Kulaklık	Tuvalet kâğıdı
İlaç	Çiçek	Cüzdan
Araba	Makas	Para
Bisiklet	Bant	Kredi kartı
Saat	Dergi	Harita
Ev	Kıyafet	Defter
Gözlük	Buzdolabı	Kitap
Fener	Televizyon	Anahtarlık
Ruj	Çamaşır makinesi	Oyuncak
Güneş gözlüğü	Bulaşık makinesi	Battaniye
Çanta	Çorap	Yorgan
Valiz	Bisküvi	Yastık



7. ETKİNLİK

DUYGULARIM

Etkinliğin Amacı	<ul style="list-style-type: none">• Yabancı uyruklu öğrencilerin eğitim sürecinde ortaya çıkabilecek öğretmen ve öğrenci duygularının fark edilmesini sağlamak,• Yabancı uyruklu öğrencilerin eğitim sürecine uyumlarında karşılaşılan sorunların çözümüne yönelik müdahale yöntemlerinin fark edilmesini sağlamak.
Kazanımlar	<ul style="list-style-type: none">• Göç olgusunun eğitim ortamlarına yansımalarıyla ortaya çıkan öğretmen ve öğrenci duygularını tanıy,• Yabancı uyruklu öğrencilerin eğitimine ilişkin kendi duygularını ifade eder,• Yabancı uyruklu öğrencilerin eğitiminde kullanılabilecek destekleyici müdahale yöntemlerini tanıy.
Hedef Kitle	Farklı sosyal ve kültürel özelliklere sahip olan öğrencilere eğitim veren tüm kademedeki öğretmenler
Materyal	Ek-1 Örnek Durumlar, Ek-2 Duygu Çarkı
Süre	30 dakika

Akış Süreci

Rehber öğretmen/Psikolojik danışman aşağıdaki yönergeyi vererek süreci başlatır: *“Değerli katılımcılar, şimdiye kadar sizinle göçle ilgili etkinlikler gerçekleştirdik. Şimdi de ‘Duygularım’ adlı günün son etkinliğini yapacağız. Yabancı uyruklu öğrencilerin başta sosyal uyum olmak üzere sosyal-duygusal ihtiyaçlarının belirlenmesinde ve karşılanmasında, öğretmenlere önemli sorumluluklar düşmektedir. Bu etkinlikle sizlerin bu süreçte hissettiği duyguları fark etmesi ve ifade etmesi amaçlanırken sizlerle sınıf ortamında oluşabilecek durumlara ilişkin müdahale yöntemleri paylaşılacaktır.*

Duygularla ilgili bilinmesi gereken şey, hissedilen tüm duyguların doğal olduğudur. Doğru ya da yanlış duyguların olmadığını ve o duyguyu hissetmenin bir nedeni olduğunu bilmek, duygularımızı anlamlandır-mamıza yardımcı olur.

Şimdi sizlere etkinliğimizde kullanacağımız Ek-1 Örnek Durumlar’ı dağıtacağım. Burada yabancı uyruklu öğrencilerin bulunduğu sınıf ortamlarında oluşabilecek durumlara ilişkin örnekler yer almaktadır. Sizlerden bu durumları okuyarak incelemenizi istiyorum.”

Öğretmenler örnek olayları inceledikten sonra rehber öğretmen/psikolojik danışman *“Şimdi sizlerden okuduğunuz durumları yaşayan bir sınıfın öğretmeni olduğunuzu hayal etmenizi istiyorum. Bu sınıfın öğretmeni olarak neler hissediyorsunuz?”* der ve gönüllü katılımcılardan hissettikleri duygulara dair paylaşımları alır.

Rehber öğretmen/Psikolojik danışman *“Bu sınıfın öğretmeni olarak, sınıfınızda yaşanan durumlara yönelik nasıl bir müdahalede bulunursunuz?”* sorusunu sorar. Gönüllülük esasına dayalı olarak alınan yanıtlardan sonra rehber öğretmen/psikolojik danışman şu açıklamayı yapar: *“Evet, paylaşımlarınızın hepsi oldukça değerliydi. Görüldüğü üzere sınıflarda yaşanan sorunların çözümüne ilişkin çeşitli yöntemler uyguluyoruz. Eğitim ortamlarında bizleri zorlayan durumlarla karşı karşıya kalsak da olumlu baş etme*

becerilerimiz sayesinde alternatif çözüm yolları üreterek bu durumları kontrol edebiliyoruz. Birçok öğrenci için okul ve sınıf ortamı en güvenilir yerlerden biridir. Etkili sınıf yönetimi kapsamında okul ve sınıf ortamında gerçekçi ve uygulanabilir kuralların belirlenmesi, öğrencilerle açık ve güvenilir iletişim kurulması, öğrencilere eşit ve adil tutum sergilenmesi öğrencilerde fiziksel güvenlik ve kontrol algısının gelişmesine yardımcı olur. Okul içinde duygusal açıdan güvende hissetmenin temel unsuru ise öğrencilerin koşulsuz kabul ve anlayış temelinde öğretmenleriyle ve arkadaşlarıyla kurdukları sağlıklı ilişkilerdir. Bu yaklaşım öğrencilerin psikolojik sağlamlığını artırır. Okul ortamında fiziksel ve duygusal olarak kendini güvende hissederek öğrencilerin kısa sürede olumlu yönde gelişim gösterdikleri ve akademik başarılarının arttığı bilinir.”

Rehber öğretmen/Psikolojik danışman “Şimdi sizlerden yabancı uyruklu öğrencilerinizin eğitimleri sürecinde sizi gururlandıran, neşelendiren, mutlu hissettiren bir yaşantınızı düşünmenizi ve yazmanızı istiyorum.” der ve gönüllü katılımcılardan yanıtları alır.

Değerlendirme ve Kapanış

Çalışmanın sonunda aşağıda verilen tartışma soruları ile süreç devam ettirilir.

1. Bugün etkinlik sırasında duygularınızı ifade ederken neler hissettiniz?
2. Bu etkinlik size nasıl bir deneyim kazandırdı?

Rehber öğretmen/Psikolojik danışman cevapları alır ve “Sevgili katılımcılar, tüm duyguların hayatımızda farklı işlevleri vardır. Her bir duygu çok kıymetlidir ve her birinin yaşanması normaldir. Şimdi sizlere Ek-2 Duygu Çarkı'nı dağıtacağım. Peki, ne işe yarıyor bu 'Duygu Çarkı'? Sadece 'Üzgünüm' ya da 'Mutluyum' demek yerine duygularımızı daha iyi ifade edebilmemiz için bize yardımcı oluyor. O gün hissettiğimiz duygunun altında daha farklı bir duygu yatıyor olabilir. Örneğin; hissettiğimiz öfkenin kaynağı yaşadığımız hayal kırıklığı olabilir. Duygularımızı daha yakından tanımaya ve anlamlandırmaya başladıktan sonra onları daha rahat kabullenebilir, duygusal ihtiyaçlarımız hakkında çevremizdekilerle daha açık ve işlevsel bir iletişime geçebiliriz. 'Duygu Çarkı'nı kullanarak altta yatan duygularımızın da farkına varabiliriz. Hadi gelin duygularımızdan kurtulmak yerine onları anlamaya gayret edeceğimiz bir yolculuğumuz olsun. Çünkü duygularımız yaşam boyu içsel yol haritamızdır. Etkinliğe katıldığınız ve paylaşımlarda bulunduğunuz için teşekkür ederim” denilerek etkinlik tamamlanır.

Uygulayıcıya Not

Rehber öğretmen/Psikolojik danışman, detaylı bilgi için https://orgm.meb.gov.tr/meb_iys_dosyalar/2021_05/06185322_Travmatik_YaYam_OlaylarYnda_OYretmenler_Ycin_Bilgilendirme_Rehberi.pdf adresine bakabilir.

Oturumun Değerlendirilmesi ve Kapanış

Rehber öğretmen/Psikolojik danışman, öğretmenlerin sormak istediği ya da eklemek istediği herhangi bir şey olup olmadığını sorar ve etkinliklerdeki katkı ve paylaşımlarından dolayı teşekkür ederek oturumu sonlandırır.

DURUMLAR

Örnek

1

Ayşe, 1-B sınıfının sınıf öğretmenidir. Kasım ayında öğrencilerin gelişim durumlarını izlediğinde Ali'nin öğrenme becerilerinin sınıf arkadaşlarının gerisinde kaldığını fark etmiştir. Bu durumun nedenlerini anlamak için Ali'nin ailesini okula davet etmiştir. Yaptığı görüşmede ailesinin, Ali'nin eğitimine yeteri kadar destek veremediğini gözlemlemiştir.

Örnek

2

Murat, lise kademesinde Türk Dili ve Edebiyatı öğretmenidir. Dersine girdiği 10-C sınıfında genellikle bir çatışma hâlinin olduğunu, sınıfta bazı öğrencilerin sınıf içi uyumu bozan davranışlarda bulunduğunu ve birbirleriyle sık sık tartıştıklarını gözlemlemiştir.

Örnek

3

Burcu, ortaokul kademesinde görev yapan bir matematik öğretmenidir. Okul nöbet görevini yaptığı günlerde 6-F sınıfı öğrencisi Sidra'nın teneffüslerde genellikle sınıftan çıkmadığını, sadece yerinde oturarak dışarıyı izlediğini ve bahçeye çıktığı zamanlarda da arkadaşlarından uzak durduğunu ya da tek başına gezdiğini gözlemlemiştir.

Örnek

4

Cemil, Türkçe öğretmenidir. Okulun ilk haftası dersine girdiği sınıflarda öğrencilerini tanıma ve hazırbulunuşluklarını ölçme çalışmaları yapmaktadır. 5-D sınıfındaki çalışmaları sırasında öğrencilerinden Ahmed'in çok az Türkçe konuştuğunu ve okuma-yazmayı bilmediğini gözlemlemiştir.



3. OTURUM

KÜLTÜRE DUYARLI ÖĞRENME ORTAMLARI VE ÖĞRETMEN YETERLİKLERİ

Oturumun Amacı	Kültüre duyarlı öğrenme ortamlarının özellikleri ve kültüre duyarlı öğrenme ortamlarında öğretmen yeterliklerine odaklanmaktır.
Oturum Amacı ile İlgili Açıklayıcı Bilgi	Göç deneyimi yaşayan öğrencilerin uyumunda kültüre duyarlı öğrenme ortamlarının düzenlenmesi büyük önem taşımaktadır. Kültüre duyarlı eğitim, kültüre duyarlı öğretmen yeterlikleri, kültüre duyarlı öğrenme ortamlarında kullanılan öğretim yöntemleri, sınıf yönetimi, okul ve sınıf iklimi özelliklerinin tartışılmasının kültüre duyarlı öğretmen yeterliklerini geliştireceği düşünülmektedir. Bu oturumda kültüre duyarlı öğrenme ortamlarının özellikleri ve bu öğrenme ortamlarında öğretmen yeterliklerine odaklanılması amaçlanmaktadır.
Kazanımlar	Bu oturum sonunda katılımcılar; <ul style="list-style-type: none">• Kültüre duyarlı öğrenme ortamlarının özelliklerini tartışır,• Kültüre duyarlı öğrenme ortamlarında öğretmen yeterliklerini değerlendirir.
Hedef Kitle	Kültürel çeşitliliğe sahip olan öğrencilere eğitim veren tüm kademedeki öğretmenler
Oturum Süresi	100 dakika

Oturumun Akış Süreci

- Rehber öğretmen/Psikolojik danışman, “Sosyal Uyum: Öğretmen Eğitimi Programının üçüncü oturumunda kültüre duyarlı öğrenme ortamları ve öğretmen özelliklerini ele alacağız. Kültüre duyarlılık; din, dil, ırk, cinsiyet, yaş, özel gereksinim durumu, sosyoekonomik sınıf ve eğitim üzerinden üretilen her türlü ayrımcılığı reddeden, farklılıkların yaşanılan toplumu zenginleştireceğini savunan demokratik ve eşitlikçi bir dünya anlayışıdır.” der ve “Bizim Şehrimiz” etkinliğine başlar.

8. ETKİNLİK

BİZİM ŞEHİRİMİZ

Etkinliğin Amacı	<ul style="list-style-type: none"> Katılımcıların kültüre duyarlılıkta farklılıklara saygı duymanın önemini kavraması ve kültüre duyarlılıkla ilgili yeni öğrenmelere açık olmasını sağlamak.
Kazanımlar	<ul style="list-style-type: none"> Katılımcılar iş birliği içinde çalışır, Katılımcılar kültüre duyarlılık ile ilişkili yeni bilgiler edinir. Katılımcılar kültüre duyarlılık bağlamında farklılıklara saygı kavramını tartışır.
Hedef Kitle	Farklı sosyal ve kültürel özelliğe sahip olan öğrencilere eğitim veren tüm kademedeki öğretmenler
Materyal	Kâğıt, kalem, makas, yazı tahtası
Süre	25 dakika

Akış Süreci

Rehber öğretmen/Psikolojik danışman tarafından katılımcılar küçük gruplara ayrılır. Gruplardan kendilerine birer isim bulmaları için kısa bir süre düşünmeleri istenir.. Gruplardan tanıtacakları bir şehir seçmeleri, şehrin sosyal, kültürel ve tarihî yapısını birlikte tartışmaları istenir. Gruplardan grup sözcüleri seçmeleri istenir. Grup sözcülerinden seçtikleri şehrin ismini diğer grupların göremeyeceği biçimde rehber öğretmen/psikolojik danışmana yazılı olarak iletmeleri istenir. Kura çekilerek grupların sırası belirlenir. Grup sözcüleri çekilen kura sonucu oluşan sıraya göre şehrin ismini söylemeden “Bizim şehrimiz...” diyerek şehirlerini tanıtmaya başlarlar. Grup sözcüleri şehrin tarihî yapısı, mekânsal özellikleri, yemekleri ve folklor özellikleri hakkında kısa üç bilgiyi diğer gruplara sunarlar. Bu bilgilerin tahminleri kolaylaştırmamasına dikkat ederler. Şehirlerin özellikleri sunulduktan sonra diğer gruplardaki katılımcılar bu şehri tahmin etmeye çalışırlar. Grup olarak tahminlerini belirleyip önlerinde bulunan A4 kâğıdına yazarlar.

Grup sözcüleri, gruplarının tahmin kağıtlarını aynı anda kaldırarak paylaşırlar. Her grubun sadece bir tahmin hakkı vardır. Doğru tahmin eden grupların hanesine “1” puan yazılır. Puanlamalar tahtaya grup isimlerinin altına yazılır ve en son puanlar toplanır. En fazla puana sahip olan grup/gruplar birinci olur. Oyun grup sayısı kadar tekrarlanır.

Değerlendirme ve Kapanış

1. Tanıtmak için neden bu şehri seçtiniz?
2. Grupta şehri tanıtmak için ortak özelliklere nasıl karar verdiniz?

sorularıyla etkinlik değerlendirilir. Rehber öğretmen/Psikolojik danışman öğretmenlere iş birliği içinde sürece katıldıkları için teşekkür ederek, “Kültüre Duyarlı Öğretmen Yeterlikleri” etkinliğine geçer.

Uygulayıcıya Not

Rehber öğretmen/Psikolojik danışman her grup üyesini sürece dâhil olması için teşvik etmelidir.

9. ETKİNLİK

KÜLTÜRE DUYARLI ÖĞRETMEN YETERLİKLERİ

Etkinliğin Amacı	<ul style="list-style-type: none">Katılımcıların kültüre duyarlı öğretmen yeterliliklerini tartışmalarını sağlamak,Katılımcıların; dili, öğrenme stilleri, davranışları, düşünme biçimleri, algıları ve hazırbulunuşlukları farklı öğrencilerin olduğu ortamlarda kültüre duyarlı eğitimin önemine dikkatini çekmek.
Kazanımlar	<ul style="list-style-type: none">Katılımcılar kültüre duyarlı eğitim hakkında kendi yaşam deneyimlerini gözden geçirir,Katılımcılar eğitimde fırsat eşitliğinin nasıl uygulandığını tartışır,Katılımcılar farklı sosyal kültürel özelliklere sahip öğrenciler arasındaki olası dezavantajları giderme yollarını tartışır,Katılımcıların öğrenci farklılıklarına ilişkin duyarlılıkları artar.
Hedef Kitle	Farklı sosyal ve kültürel özelliğe sahip olan öğrencilere eğitim veren tüm kademedeki öğretmenler
Materyal	Kâğıt, kalem, yazı tahtası. Ek-1 Öğretmen Yeterlikleri Formu
Süre	25 dakika

Akış Süreci

Rehber öğretmen/Psikolojik danışman *“Kültüre duyarlı eğitimde, öğretmen kilit noktadadır. Öğretmenler, sadece eğitim-öğretim ortamındaki akademik kazanımlara değil, farklı kültürlerden gelen öğrencilerin birbirleri ile olan etkileşimine de önem vermelidir. Günümüzde öğretmen yeterliliği; kültüre duyarlılığı, eleştirel düşünmeyi, çatışma çözme becerilerini, iş birliğine dayalı etkileşimi kapsamaktadır.”* diyerek Ek-1 Öğretmen Yeterlikleri Formu’nu tüm katılımcılara dağıtır.

Katılımcılardan Ek-9’daki Öğretmen Yeterlilikleri listesinde bulunan *“10 Soruda Kültüre Duyarlılık”* alanında kendilerini değerlendirip 10 üzerinden puanlamaları istenir. Listedeki puanlamalar bittikten sonra rehber öğretmen/psikolojik danışman katılımcıları ikili olarak gruplar. Gruplar oluştuktan sonra eşler listede verdikleri yanıtları karşılaştırırlar. Rehber öğretmen/Psikolojik danışman katılımcılardan birbirlerine her bir madde için: *“Bu maddeye bu puanı verme gerekçen neydi?”* diye sormalarını, çok düşük ve çok yüksek puan verdikleri maddeleri birlikte tartışmalarını ister. Bunun için katılımcılara belirli bir süre verilir.

Değerlendirme ve Kapanış

Rehber öğretmen/Psikolojik danışman, katılımcıları teşvik ederek şu sorular ile öz değerlendirme yapmalarını ister:

1. Arkadaşlarınızla puanlarınızı karşılaştırırken kendinizi nasıl hissettiniz?
2. Kültüre duyarlı öğretmen özellikleri açısından kendinizi nasıl değerlendiriyorsunuz?

Yanıtlar gönüllülük esasına göre alındıktan sonra rehber öğretmen/psikolojik danışman, katılımcılara teşekkür eder ve “Kültüre Duyarlı Öğretim” etkinliğini başlatır.

Etkinliğin Kaynağı

Gögebakan-Yildiz, D. (2020). Kültüre Duyarlı Eğitim. A. Doğan ve D. Y. Kağnıcı (Eds.). *Göçmen Çocuk ve Ergenler: Kültürleşme, Uyum ve Eğitim* (1. Baskı, ss. 127-160). Ankara: Nobel Akademik.

Öğretmen Yeterlilikleri	Verdiğiniz Puan
	1-2-3-4-5-6-7-8-9-10
1- Öğrencilerimin kapasitelerini göz önünde bulundurarak adil davranırım.	
2- Öğrenmeyi bilişsel, sosyal, duygusal ve kişisel boyutların etkileşimli bir süreci olarak ele alırım.	
3- Tüm öğrencilerin üst düzey öğrenme gerçekleştirebileceğine inanır ve öğrencileri teşvik ederim.	
4- Farklı kültürlerden gelen öğrencilerin kültürel deneyimlerini program içeriği ile ilişkilendirerek öğretim sürecini düzenlerim.	
5- Dersin planlanması, uygulanması ve değerlendirilmesinde kültürel duyarlılığa uygun yöntem ve teknikler kullanırım.	
6- Öğrencilerime karşı destekleyici, esnek, anlayışlı ve içten davranırım.	
7- Sınıf içi olumlu ve iş birliğine dayalı ortamın oluşmasını sağlayacak grup çalışmalarına yer veririm.	
8- Öğrencilerle küresel sorunları belirlemek ve tartışmak için düzenli olarak projeler yapar ve bu etkinlikler yoluyla öğrencilerin bilgi ve becerilerinin artırılmasını hedeflerim.	
9- Öğrencilerimi farklılıklara saygı duymaya teşvik ederim.	
10- Aileler ve toplum ile iş birliği yaparım.	
TOPLAM PUAN:	

10. ETKİNLİK

KÜLTÜRE DUYARLI ÖĞRETİM

Etkinliğin Amacı	<ul style="list-style-type: none"> Katılımcıların kültüre duyarlı eğitim ile ilgili yeterliliğini artırmak, Kültüre duyarlı sınıflarda sınıf yönetimi ve öğretim-yöntem ve tekniklerinin geliştirilmesini sağlamak.
Kazanımlar	<ul style="list-style-type: none"> Katılımcılar kültüre duyarlı öğrenme ortamlarında olumlu sınıf iklimi oluşturma- nın önemini tartışır, Katılımcılar kültüre duyarlı öğrenme ortamlarında etkili yöntem ve teknik kullanmanın önemini tartışır, Katılımcılar kültüre duyarlı öğrenme ortamlarında sınıf yönetiminin önemini tartışır.
Hedef Kitle	Farklı sosyal ve kültürel özelliğe sahip olan öğrencilere eğitim veren tüm kademe- deki öğretmenler
Materyal	Kâğıt, kalem, Ek-1 Kültüre Duyarlı Eğitim Bilgi Notu, Ek-2 Kültüre Duyarlı Öğrenme Ortamları Bilgi Notu
Süre	50 dakika

Akış Süreci

Rehber öğretmen/Psikolojik danışman *“İlgili bilimsel araştırmalar incelendiğinde kültüre duyarlı eğitim hakkında pek çok tanım yapıldığı görülmektedir. Bu tanımlardan birine göre kültüre duyarlı eğitim her türlü ayrımcılığa karşı çıkan, sınıfta kişiler arası ilişkileri ve öğretimi düzenleyen, sosyal adaletin demokratik ilkelerini geliştiren, tüm öğrencilere sağlanan kapsamlı bir yaklaşımdır. Diğer bir tanıma göre eşitlik, karşılıklı saygı, kabul, anlayış, sosyal adalet ve ahlaki bağlılık ilkelerine dayanan, kültürel çoğulculuk felsefesini kurumsallaştıran bir eğitim sistemidir. Bir diğer tanıma göre ise farklı yaşam biçimlerine duyarlılık kazandıran, deneyim ve fikirleri farklı analiz etme biçimlerini geliştiren, tarihsel bakış açısından esinlenerek diğer kültürleri keşfetme özgürlüğüne sahip ön yargısız bir eğitimidir.”* açıklamasıyla etkinliğe giriş yapar.

Rehber öğretmen/Psikolojik danışman, katılımcılardan farklı kültürlere sahip öğrencilerin bulunduğu bir sınıfta öğretmen olduklarını düşünmelerini ister. Ardından katılımcılara *“Bu sınıfta olumlu sınıf iklimi (iş birliği, güven, sosyal ilişki vb.) oluşturmak için neler yapılabilir?”* sorusunu sorar ve katılımcıların paylaşımlarını alır.

Rehber öğretmen/Psikolojik danışman her katılımcıya bir, iki, üç şekilde sırasıyla sözlü olarak numara verir. Numara verme işlemi tamamlandıktan sonra birlerin bir grup, ikilerin bir grup ve üçlerin bir grup olmasını ister. Gruplara ayırma işlemi tamamlandıktan sonra rehber öğretmen/psikolojik danışman her gruba Ek-1 Kültüre Duyarlı Eğitim Bilgi Notu ve Ek-2 Kültüre Duyarlı Öğrenme Ortamları Bilgi Notu’ndan birer tane verir. Ardından rehber öğretmen/psikolojik danışman, *“Sizlere dağıttığım senaryoları grup olarak inceleyiniz. 1.grubumuzdan bu sınıfta kullanılacak etkili sınıf yönetimi uygula-*

malarının neler olabileceğini, 2.grubumuzdan bu sınıfta kullanılacak öğretim yöntem ve tekniklerinin neler olabileceğini, 3.grubumuzdan ise bu sınıfta güvenli ve olumlu bir sınıf ve okul ortamı oluşturmak için neler yapılabileceğine dair fikirlerini dağıttığım kâğıtlara yazmalarını istiyorum.” açıklamasını yapar.

Gruplar çalışmalarını bitirdikten sonra rehber öğretmen/psikolojik danışman katılımcılara “Şimdi 1.grubun çalışmasını 2. gruba, 2. grubun çalışmasını 3.gruba, 3.grubun çalışmasını 1. gruba vermesini istiyorum. Her grup kendisinden önceki grubun yazdığı fikirlere ek olarak kendi fikirlerini yazacak.” der. Gruplara beş dakika süre verir. Süreç tamamlandıktan sonra rehber öğretmen/psikolojik danışman: “Şimdi grup sözcüleri ellerindeki çalışmaları diğer katılımcılara sunacaklar.” der

Değerlendirme ve Kapanış

Sözcülerin sunumları bittikten sonra rehber öğretmen/psikolojik danışman katılımcılara şu soruları yöneltir:

1. Etkili sınıf yönetimi başlığında belirtilen fikirlerden hangisini sınıfınızda uygulamak isterdiniz?
2. Öğretim yöntem ve teknikleri başlığında belirtilen fikirlerden hangisini/hangilerini uygulamayı düşünürsünüz?
3. Güvenli ve olumlu sınıf ortamı başlığında belirtilen fikirlerden en beğendiğiniz hangisiydi?

Rehber öğretmen/Psikolojik danışman gelen yanıtları dinledikten sonra katılımcılara: “Sınıflarımız da tıpkı bizler gibi farklılık göstermektedir. Her öğrencinin öğrenme yöntemleri farklı olduğu gibi ihtiyaçları da değişmektedir. Eğitim öğretim faaliyetlerinin etkililiği açısından doğru öğretim yöntem ve tekniklerinin kullanımı, olumlu sınıf ortamı oluşturmak ve etkili sınıf yönetimi uygulamaları için son derece önemlidir. Farklı kültürlere sahip öğrencilerimizin öğrenmelerine engel olan sorunları da farklı yöntem ve tekniklerle aşabiliriz. Eğitim verdiğimiz sınıfta uyguladığımız eğitim faaliyetlerini planlarken bunları göz önünde bulundurmak gereklidir.” der ve tüm öğretmenlere katılımları için teşekkür ederek oturumu sonlandırır.

Etkinliğin Kaynağı

Göğebakan Yıldız, D. (2020). Kültüre duyarlı eğitim. (Editör: A. Doğan, ve D. Y. Kağnıcı). Göçmen çocuk ve ergenler: kültürleşme, uyum ve eğitim. İçinde (1.Baskı, 127-160), Yayın Yeri: Nobel Akademik, Ankara.

Oturumun Değerlendirilmesi ve Kapanış

Rehber öğretmen/Psikolojik danışman, öğretmenlere sormak istedikleri ya da eklemek istedikleri herhangi bir şey olup olmadığını sorar ve oturumdaki etkinliklere getirdikleri katkı ve paylaşımları için teşekkür ederek oturumu sonlandırır.

KÜLTÜRE DUYARLILIK

Kültüre duyarlılık ırk, etnik köken, dil, din, cinsiyet, yaş engellilik, sosyoekonomik sınıf durumu, eğitim ve diğer kültürel boyutları içine alan bireysel kimliklerin tanınması olarak ifade edilmektedir.

KÜLTÜRE DUYARLI EĞİTİM

Kültüre duyarlı eğitim farklı etnik köken, ırk, dil, din, cinsiyet, yetenek, beceri ve kültürel özelliklere sahip öğrencilerin, okullarda akademik başarı elde etmek için eşit fırsatlara sahip olmalarını hedefleyen kapsamlı bir eğitim yaklaşımıdır.

KÜLTÜRE DUYARLI EĞİTİMİN

AMAÇLARI

- Eğitimsel eşitlik sağlanması
- Öğrencilerin ve ebeveynlerin güçlendirilmesi
- Kültürel çeşitliliğe değer veren bir toplum gelişiminin desteklenmesi
- Sınıfta, okulda ve toplumda kültürlerarası anlayışın geliştirilmesi
- Çeşitli kültürel ve etnik gruplar hakkında genişletilmiş bilgilere ulaşılması
- Veli, öğrenci ve öğretmenlerin, düşünce ve eylemleriyle kültüre duyarlı bakış açlarına sahip olmalarının sağlanması

KÜLTÜRE DUYARLI EĞİTİMDE ÖĞRETMEN ÖZELLİKLERİ

- Kültüre duyarlı eğitimde, değerlendirme teknikleri çeşitli kültürel ve etnik gruplardan öğrencilerin kültürel açıdan farklı yöntemlerle değerlendirilmelerinde olanak sağlar.
- Öğrencilerin kapasitelerine inanırlar ve eşitlikçidirler.
- Öğrenmeyi bilişsel, sosyal, duygusal ve kişisel boyutların etkileşimli süreci olarak görürler.
- Tüm öğrencilerin üst düzey öğrenme gerçekleştirilebileceğine inanırlar ve öğrencileri motive ederler.
- Farklı kültürlerden gelen öğrencilerin kültürel deneyimlerini program içeriği ile ilişkilendirerek öğretim sürecini düzenlerler.
- Dersin planlanması, uygulanması ve değerlendirilmesinde kültüre duyarlılığa uygun yöntem ve teknikler kullanırlar.
- Öğrencilerine yönelik destekleyici, esnek, anlayışlı ve içten davranırlar.

KÜLTÜRE DUYARLI EĞİTİMDE ÖĞRENMENİN ÖZELLİKLERİ

İnsan hakları, eşitlik, adalet, barış, farklılıklara saygı, ılımlı benlik algısı gerçekleştirilmiş, kültüre duyarlı sosyal yeterlik kazanmış okuma yazma, matematik, problem çözme, eleştirel düşünme yeterliklerini edinmiş bireylerdir.

KÜLTÜRE DUYARLI EĞİTİMDE YÖNTEM VE TEKNİKLER

- İş Birlikli Öğrenme
 - Farklılaştırılmış Öğretim
 - Grup Tartışmaları
 - Rol Oynama
 - Farklı Dil ve Kültüre Maruz Kalma
 - Öğrencinin Geçmiş Hakkında Bilgi Edinme
 - Etkin Katılım
- Kültüre duyarlı okulda değerlendirme teknikleri çeşitli kültürel, etnik ve dil gruplarından öğrencilerin kültürel açıdan, adil ve makul yollarla değerlendirmelerine olanak sağlar.

Kültüre Duyarlı Öğrenme Ortamları Sınıf Yönetimi

Burak öğretmen Kilis'e atanır. Sınıfının çok kültürlü bir yapıda olduğunu öğrenir. Daha önce çok kültürlü bir ortamda bulunmadığı için bu durum onu kaygılandırır. Çok kültürlü eğitim ortamının sınıf yönetimi açısından kendini zorlayacağını düşünür. Burak öğretmen ilk dersine girer ve öğrencileriyle tanışır. Sınıfta benzer sosyal ve kültürel ortamlardan gelen öğrencilerin birbiri ile daha iyi anlaşacağını ve diğer öğrencilerle daha mesafeli olduğunu görür. Yabancı uyruklu öğrencilerin de dil öğrenimi konusunda henüz yeterli olmadıkları için iletişim ve uyum problemleri yaşadıklarını gözlemler. Dolayısıyla ders anlatım sürecinde yabancı uyruklu öğrencilerin kendini anlamadıklarını, derste sıkıldıklarını ve uyumsuz davranışlar sergilediklerini görür.

Etkili Sınıf Yönetimi Uygulamaları

Kültüre Duyarlı Öğrenme Ortamları

Öğretim Yöntem ve Teknikleri

Burak öğretmen Kilis'e atanır. Sınıfının çok kültürlü bir yapıda olduğunu öğrenir. Daha önce çok kültürlü bir ortamda bulunmadığı için bu durum onu kaygılandırır. Çok kültürlü eğitim ortamının sınıf yönetimi açısından kendini zorlayacağını düşünür. Burak öğretmen ilk dersine girer ve öğrencileriyle tanışır. Sınıfta benzer sosyal ve kültürel ortamlardan gelen öğrencilerin birbiri ile daha iyi anlaşacağını ve diğer öğrencilerle daha mesafeli olduğunu görür. Yabancı uyruklu öğrencilerin de dil öğrenimi konusunda henüz yeterli olmadıkları için iletişim ve uyum problemleri yaşadıklarını gözlemler. Dolayısıyla ders anlatım sürecinde yabancı uyruklu öğrencilerin kendisini anlamadıklarını, derste sıkıldıklarını ve uyumsuz davranışlar sergilediklerini görür.

Öğretim Yöntem ve Teknikleri

Kültüre Duyarlı Öğrenme Ortamları

Güvenli, Olumlu Bir Sınıf ve Okul Ortamı Oluşturma

Burak öğretmen Kilis'e atanır. Sınıfının çok kültürlü bir yapıda olduğunu öğrenir. Daha önce çok kültürlü bir ortamda bulunmadığı için bu durum onu kaygılandırır. Çok kültürlü eğitim ortamının sınıf yönetimi açısından kendini zorlayacağını düşünür. Burak öğretmen ilk dersine girer ve öğrencileriyle tanışır. Sınıfta benzer sosyal ve kültürel ortamlardan gelen öğrencilerin birbiri ile daha iyi anlaşacağını ve diğer öğrencilerle daha mesafeli olduğunu görür. Yabancı uyruklu öğrencilerin de dil öğrenimi konusunda henüz yeterli olmadıkları için iletişim ve uyum problemleri yaşadıklarını gözlemler. Dolayısıyla ders anlatım sürecinde yabancı uyruklu öğrencilerin kendisini anlamadıklarını, derste sıkıldıklarını ve uyumsuz davranışlar sergilediklerini görür.

Güvenli ve Olumlu Bir Sınıf ve Okul Ortamı Oluşturma

4. OTURUM

KÜLTÜRE DUYARLI ÖĞRENME ORTAMLARINDA ÇOCUK HAKLARI

Oturumun Amacı	Kültüre duyarlı öğrenme ortamlarında çocuk haklarının önemine dikkat çekmektir.
Oturum Amacı ile İlgili Açıklayıcı Bilgi	Kültürel etkileşim sürecinde uyumu etkileyen temel değişkenlerden biri bireylerin haklarının karşılıklı olarak tanınması ve benimsenmesidir. Bunun en önemli kolaylaştırıcısı öğretmenlerdir. Öğretmenlerin, tüm öğrencilerin çocuk olmaktan kaynaklanan haklarının farkında olarak yaklaşım sergilemeleri önemlidir. Bu oturumda kültüre duyarlı öğrenme ortamlarında çocuk haklarının önemine dikkat çekilmesi amaçlanmıştır.
Kazanımlar	Bu oturum sonunda katılımcılar; <ul style="list-style-type: none">• Kültüre duyarlı öğrenme ortamlarında çocuk haklarının önemini tartışır,• Kültüre duyarlı öğrenme ortamlarında çocuk haklarının önemini benimser.
Hedef Kitle	Kültürel çeşitliliğe sahip olan öğrencilere eğitim veren tüm kademedeki öğretmenler
Oturum Süresi	100 dakika

Oturumun Akış Süreci

- Rehber öğretmen/Psikolojik danışman katılımcılara “Sosyal Uyum: Öğretmen Eğitim Programı’nın 4. oturumunda kültüre duyarlı öğrenme ortamlarında çocuk hakları konusunu ele alacağız.” diyerek oturumu başlatır. Ardından “Hakkım Var” etkinliğine geçer.

11. ETKİNLİK

HAKKIM VAR

Etkinliğin Amacı	<ul style="list-style-type: none"> Öğretmenlerin kültüre duyarlı sınıf ortamında öğrencilerin haklarını gözetmelerine dair farkındalık oluşturmak.
Kazanımlar	<ul style="list-style-type: none"> Kültüre duyarlı ortamda hak temelli bakış açısını değerlendirir, Çocuk haklarının tüm çocuklar için olduğunu bilir.
Hedef Kitle	Farklı sosyal ve kültürel özelliğe sahip olan öğrencilere eğitim veren tüm kademedeki öğretmenler
Materyal	Bir yumak ip, yapışkanlı kağıt, kalem, Ek-1 Şemsiye Görseli
Süre	25 dakika

Akış Süreci

Rehber öğretmen/Psikolojik danışman, katılımcılardan çember oluşturmalarını ister. Katılımcılar çember oluşturduktan sonra *"Bu oturumda sizinle insan haklarına dair iki çalışma yapacağız."* der.

"İlk çalışmamızda elimdeki ipin ucunu çemberdekilerden birinin parmağına bağlayacağım. Parmağına ip bağlanan kişi 'İnsan Hakları' denildiğinde aklına gelen ilk kavramı söyleyecek ve ip yumağını bir ucu parmağında bağlı kalacak şekilde yumağı çemberdeki herhangi birine atacak. Sırasıyla ip yumağını alan her katılımcı insan hakları ile ilgili aklına gelen ilk kelimeyi söyleyecek ve ipi kendi parmağına dolayarak yumağı bir başkasına atacak. İp herkese ulaşıncaya kadar bu çalışmaya devam edilecek." diyerek etkinliği açıklar.

Ardından uygulamaya geçer. Yumağı alan son katılımcı ile birlikte çemberin ortasında ipten bir ağ ortaya çıkmış olur. Rehber öğretmen/Psikolojik danışman bu aşamada *"Şimdi ip yumağını geriye saracağız. Yumağı elinde bulunduran katılımcı ipi parmağından çözecek, yavaş yavaş ağı içinden ilerleyerek yumağı geri saracak. Bu sarma işlemini yaparken de insan haklarına dair söylediği kavramı açıklayacak. Yumağı parmağına saran bir önceki katılımcıya ulaşıncaya yumağı teslim edip yerine geri dönecek. Yumak etkinliği başlatan ilk katılımcıya gelene kadar süreç devam eder."* diyerek çalışmayı açıklar ve uygulamaya geçer. Etkinlik yumağı tüm grup üyelerinin geri sarmasıyla tamamlanır.

Rehber öğretmen/Psikolojik danışman tüm gruba *"Hepimiz insan hakları denildiğinde aklımıza gelen ilk kavramı söyledik ve bu kavramı açıkladık. Şimdi ikinci çalışmamıza geçeceğiz."* diyerek Ek-1 Şemsiye Görseli'ni tahtaya asar. Katılımcılardan masadaki yapışkanlı kağıtlardan ve kalemlerden birer tane almasını ister.

Rehber öğretmen/Psikolojik danışman katılımcılara tahtada asılı olan şemsiye resmini göstererek *"Burada bir şemsiye sembolümüz var. İnsan hakları denildiğinde aklınıza gelenleri bir kelime ya da bir cümle ile yapışkanlı kağıda yazıp şemsiyenin içine, çocuk hakları denildiğinde aklınıza gelenleri ise, şemsiye sembolünün altına yapıştırınız."* yönergelerini verir. Katılımcıların fikirlerini yazıp yerleştirmeleri için belirli bir süre verilir. Tüm katılımcılar kağıtları yapıştırdıktan sonra *"Çocuk hakları, insan hakları şemsiyesi altında yer alan haklardandır."* der.

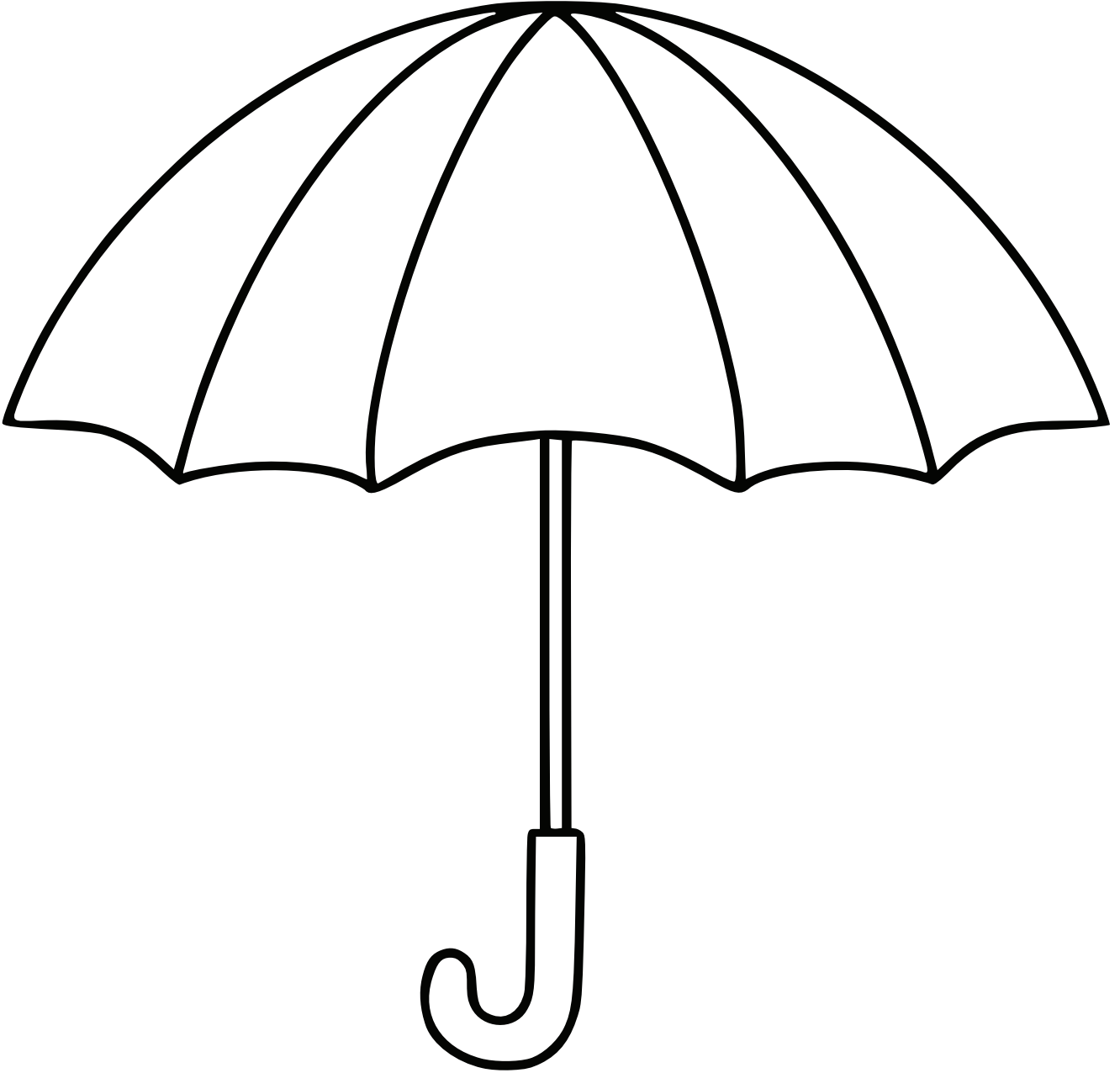
Değerlendirme ve Kapanış

Rehber öğretmen/Psikolojik danışman “Haklar, ayrımcılık olmadan tüm çocukları kapsar. Çocukların üstün yararını ve katılımını gözeterek yaşam boyunca hak temelli bakış açısıyla hareket etmek, öğretmen etik ilkeleri ve yeterlikleri açısından büyük önem taşımaktadır. Kültüre duyarlı eğitim ortamında bütüncül bir sınıf iklimi oluşturmak için çocuk haklarının insan haklarının bir parçası olduğunu içselleştirmek ve bu doğrultuda yaklaşım geliştirmek önemlidir.” der ve gruptan görüş belirtmek isteyen katılımcı varsa görüşlerini alır. Katılımlarından dolayı gruba teşekkür ederek “Hak Temelli Yaklaşım” etkinliğine geçer.

Uygulayıcıya Not

Rehber öğretmen/Psikolojik danışman çalışmalara başlamadan önce Ek-1 Şemsiye Görseli tahtaya veya tüm grubun rahat göreceği bir yere asar. Kâğıtları ve kalemleri katılımcıların rahat ulaşabileceği bir yerde hazır bulundurur.

ŞEMSIYE



12. ETKİNLİK

HAK TEMELLİ YAKLAŞIM

Etkinliğin Amacı	<ul style="list-style-type: none">• Kültüre duyarlı sınıf ortamında, çocuk haklarının gözetilmesi için katkı sunmak,• Hak ihlali ile ilgili bakış açılarını ele almak.
Kazanımlar	<ul style="list-style-type: none">• Katılımcılar kültüre duyarlı sınıf ortamında hak temelli yaklaşımı benimser,• Katılımcıların hak ihlalleri ile ilgili farkındalığı artar.
Hedef Kitle	Farklı sosyal ve kültürel özelliğe sahip olan öğrencilere eğitim veren tüm kademe- deki öğretmenler
Materyal	Ek-1 Örnek Olay Kartları, kâğıt ve kalem
Süre	35 dakika

Akış Süreci

Rehber öğretmen/Psikolojik danışman, katılımcılara *“Sizlerle bu etkinlikte okullarımızda eğitim alan kültürel çeşitliliğe sahip öğrencilerin temel haklarına dair dört farklı örnek olay üzerinden senaryo yazma çalışması yapacağız.”* diyerek giriş yapar.

Katılımcılar rehber öğretmen/psikolojik danışman tarafından dört gruba ayrılırlar. Ardından rehber öğretmen/psikolojik danışman herkesin görebileceği şekilde tahtaya Birleşmiş Milletler Çocuk Hakları Sözleşmesi’nde yer alan dört ifadeyi yazar ve bunları açıklar:

- Ayrım Gözetmeme İlkesi: Çocuk Hakları, bütün çocuklar içindir. Doğum yerleri, konuştukları dil ne olursa olsun hiçbir çocuğa ayırım yapılmaz.
- Katılım Hakkı: Her çocuk, görüşlerini serbestçe ifade etme, kendisini ilgilendiren her konuda görüşlerinin dikkate alınmasını isteme hakkına sahiptir. Herkesin çocukları dinleme, onların fikirlerini öğrenme ve onlara saygı gösterme sorumluluğu vardır.
- Çocuğun Yaşama ve Gelişme Hakkı: Yaşamak, her çocuğun temel hakkıdır ve herkesin ilk görevi çocukların yaşamını korumaktır.
- Çocuğun Üstün Yararı: Çocuklarla ilgili bütün yasa ve uygulamaları oluşturanlar, önce çocukların yararını düşünmek zorundadır. Devlet, çocukların koruma ve bakımını üstlenenlerin sorumluluklarını yerine getirmeleri için önlemleri alır ve onların sorumluluklarını yerine getirip getirmediğini denetler.

Rehber öğretmen/Psikolojik danışman *“Şimdi her gruba bir örnek olay kartı (Ek-1 Örnek Olay Kartları), kâğıt ve kalem dağıtacağım. Bu örnek olayları tahtaya yazılı haklar üzerinden düşünmenizi istiyorum. Öncelikle örnek olay sonucunda gelişebilecek süreci açıklayınız. Sonra çocukların tahtada yazılı olan haklarını korumak için neler yapılabilir, kimlerden veya hangi kurumlardan destek alınabilir gibi soruların cevaplarını içeren bir senaryo yazınız. Senaryonuzda her hak alanını savunduğunuzdan emin olunuz.”* der.

Gruplara ortak çalışmalarını tamamlamak üzere belirli bir süre verilir. Süre bittiğinde senaryolar her grubun kendi arasında belirlediği bir grup sözcüsü tarafından sunulur.

Değerlendirme ve Kapanış

Rehber öğretmen/Psikolojik danışman, örnek olaylar üzerinden hazırlanan senaryolardaki ortak temalara vurgu yapar. Ardından *“Hak kaybına uğramak tüm insanları rahatsız eder. Hakları elinden alınan insanların çoğu bu hakları yeniden elde etmek için bir mücadele içine girer. Bizler de haklarımız kısıtlandığında ya da engellendiğinde haklarımızı elde edebilmek için çaba içine girebiliriz.”* der. Katılımcılarla etkileşim sağlayabilmek ve değerlendirme yapabilmek için katılımcılara aşağıda yer alan soruları yöneltir:

1. *Hakları kısıtlanan kişiler toplumda ne tür davranışlar sergileyebilir?*
2. *Haklara saygılı davranmanın ve onları korumanın toplumda ne tür avantajlar sağlayacağını düşünüyorsunuz?*
3. *Hakları kısıtlanan kişilerin yaşadığı uyumsuz davranışları, uyumlu davranışlara çevirmek için ne tür önerileriniz olabilir?*

Rehber öğretmen/Psikolojik danışman bu etkinliğin ardından katılımcılara teşekkür ederek *“Yaşam Çemberim”* etkinliğine geçer.

Ahmed, iki yıl önce ülkesinden göç etmiş bir öğrencidir. Henüz göç ettiği ülkeye kültürel açıdan uyum sağlayamamıştır ve okuldaki bazı arkadaşları tarafından dışlanmaktadır....

1

Süleyman, bir yıl önce ülkesinden göç etmiş bir öğrencidir. Sınıf başkanlığı seçiminde aday olmak ister ancak öğretmeni onun adaylığının şu an için uygun olmayacağını, ilerleyen süreçte aday olmasının daha uygun olacağını söyler...

2

Ayşe, iki yıl önce ülkesinden göç etmiş bir öğrencidir. Müziğe karşı ilgisi olan Ayşe, ücretsiz olan bir müzik kursuna gitmek ister ancak ailesi buna engel olur...

3

Fatma, bir yıl önce ülkesinden göç etmiş bir öğrencidir. Ailesi iş bulamayınca farklı bir şehre taşınmak zorunda kalırlar. Ancak farklı ülkeden geldikleri için dışlanırlar ve kimse onlara evini kiraya vermek istemez...

4

13. ETKİNLİK

YAŞAM ÇEMBERİM

Etkinliğin Amacı	<ul style="list-style-type: none"> • Temel insan hakları ile ilgili farkındalık oluşturmak, • Hak ihlalleri ile ilgili farkındalık oluşturmak.
Kazanımlar	<ul style="list-style-type: none"> • Katılımcılar diğer insanların da haklarını gözetir, • Katılımcıların hak ihlallerine yönelik farkındalıkları artar.
Hedef Kitle	Farklı sosyal ve kültürel özelliğe sahip olan öğrencilere eğitim veren tüm kademe- deki öğretmenler
Materyal	Tebeşir, müzik ve hoparlör
Süre	15 dakika

Akış Süreci

Rehber öğretmen/Psikolojik danışman katılımcılara *“Sizlerle bu etkinliğimizde temel insan hakları ve hak ihlalleri ile ilgili bir çalışma yapacağız”* der. Etkinliğin yapıldığı ortama uygun olacak şekilde zeminde iç içe üç çember çizer. En dıştaki çemberin çapı altı adım, ortadaki çemberin çapı dört adım ve en içteki çemberin çapı iki adım olacak şekilde çizim yapar. Dıştaki büyük çemberin üstüne bir, ortadaki çembere iki ve en içteki küçük çembere üç yazar. Rehber öğretmen/Psikolojik danışman, çemberdeki katılımcılara *“En dışta yer alan çemberimiz bir numaralı çemberimizdir. Şimdi bir müzik açacağım, hepiniz bir numaralı büyük çemberde (iki ve üç numaralı çembere basabilirler) kollarınız iki yana açık bir şekilde serbestçe dolaşacaksınız, dolaşırken birbirinizin kişisel alanına girmemeye dikkat ediniz.”* der. Rehber öğretmen/Psikolojik danışman müziği açar ve katılımcılar bir numaralı çemberde kolları iki yana açılmış bir şekilde serbestçe dolaşırlar. Birkaç dakika sonra rehber öğretmen/psikolojik danışman müziği durdurur ve *“Şimdi herkes iki numaralı çembere geçsin, müzik başladığında yine serbestçe dolaşacaksınız ve yine birbirinizin kişisel alanına girmemeye dikkat ediniz.”* der. Katılımcılar üç numaralı içteki çembere basabilirler ancak dıştaki bir numaralı alana basamazlar.

Katılımcılar sınırlı alanda serbest gezmekte zorlanacaklardır ve birbirlerine çarpmaya, kişisel alanlarını ihlal etmeye başlayacaklardır. Birkaç dakika müzikle beraber dolaştıktan sonra rehber öğretmen/psikolojik danışman müziği durdurur ve çemberdekilere *“Şimdi üç numaralı en içteki küçük çemberde aynı şekilde müzikle dolaşmaya devam ediniz.”* der. Katılımcılar çok sınırlı bir alanı olan küçük çemberde artık hareket edecek alan bulamayacaklar ve birbirlerinin alanını fazlasıyla ihlal edeceklerdir. Bu noktada rehber öğretmen/psikolojik danışman müziği durdurup *“Şu an ne hissediyorsunuz?”* diye sorarak yanıtları dinler. *“Oyuna bu şekilde devam etmek çok zorlayıcı olacak. Her çember küçüldüğünde biraz daha zorlandınız. Sizce bu çemberler günlük hayatınızda neye karşılık gelebilirler?”* diye sorar.

Yanıtların ardından *“Bir numaralı çemberin; eğitim, seyahat, ifade özgürlüğü, düşünce inanç özgürlüğü, mahremiyet gibi daha genel haklarımızı temsil ettiğini düşünelim. İki numaralı çemberin sağlık,*

barınma, güvenlik gibi temel haklarımızı temsil ettiğini ve üç numaralı çemberin en temel hakkımız olan yaşama hakkımızı temsil ettiğini düşünelim. Sınırlanan her bir hakkımızda yaşam alanımız daraldı ve birbirimizin sınırlarını ihlal etmeye başladık.” diyerek haklar ve ihlaller konusunda gruptan gelebilecek görüşleri dinler. Rehber öğretmen/Psikolojik danışman, katılımcılara teşekkür ederek yerlerine geçmelerini ister.

Değerlendirme ve Kapanış

Rehber öğretmen/Psikolojik danışman, katılımcılara aşağıdaki soruları sorar.

1. Etkinlik hakkındaki düşünceleriniz nelerdir?
2. Etkinlikteki yaşam alanınızın sınırları sizin kontrolünüzde miydi? Neler hissettiniz?
3. Etkinlikteki yaşam alanınız sınırlanınca neler oldu?
4. Hakkınızı savunabildiniz mi? Nasıl hissettiniz?
5. Bu etkinlikte nasıl bir değişiklik yapsak haklarınızı gözetmiş oluruz?
6. Bu etkinlikteki gibi hayatta da bazen zorlandığımız anlar olabilir. Bu tür anlarda size güç veren nelerdir?

Sorularla temel insan hakları üzerine katılımcıların fikirlerini paylaşmalarına fırsat verilir. Rehber öğretmen/Psikolojik danışman: “Haklarınızın ihlal edildiğini düşündüğünüz ya da bir olay yaşadığınız zaman çevrenizdeki kişilerin de haklarını gözeterek ayrımcılık göstermeden sorunlara çözüm yolu bulmak gerekir. Bu yüzden hak temelli bakış açısının içselleştirilmesi önemlidir” der. Katılımcılara teşekkür ederek “Kapsayıcı Okullar” etkinliğine geçer.

Uygulayıcıya Not

Etkinliğin uygulanacağı sınıfın fiziki durumu ve katılımcı sayısı göz önünde bulundurularak adım sayıları, çemberin büyüklüğü değişebilir. Katılımcı sayısının çok fazla olması durumunda katılımcılardan seçilecek küçük bir grupla da aynı çalışma yapılabilir. Küçük grup uygulama yaparken diğer katılımcıların izlemesi sağlanır.

14. ETKİNLİK

KAPSAYICI OKULLAR

Etkinliğin Amacı	<ul style="list-style-type: none"> Çocuk katılımının önemini fark ettirmek, Katılımcılara kapsayıcı bakış açısını fark ettirmek.
Kazanımlar	<ul style="list-style-type: none"> Katılımcılar çocuk katılımının ve kapsayıcı olmanın önemini fark eder.
Hedef Kitle	Farklı sosyal ve kültürel özelliğe sahip olan öğrencilere eğitim veren tüm kademedeki öğretmenler
Materyal	Kağıt, kalem, yapışkanlı kağıt, Ek-1 Çocuk Hakları Bilgi Notu, Ek-2 Sorular ve Cevaplar
Süre	25 dakika

Akış Süreci

Rehber öğretmen/Psikolojik danışman katılımcılara: “Bugün sizlerle *katılım, ayrımcılık, kapsayıcılık kavramlarına yönelik iki etkinlik yapacağız.*” der ve ardından ilk etkinlik için katılımcıları üç gruba ayırır. Her gruba kâğıt ve kalem dağıtır. Her grubun bir grup sözcüsü seçmesini ister. Gruplara “*Bir okulun yönetim ekibisiniz. Okulun çevre düzenlemesi için kapsayıcı bir grup ile çalışacaksınız. Ekibiniz kimlerden oluşsun istersiniz? Düşüncelerinizi size dağıttığım kağıtlara yazınız. Bunun için beş dakikanız olacak.*” yönergesini verir. Süre sonunda rehber öğretmen/psikolojik danışman grup sözcülerinden listeyi tüm grupların duyabileceği şekilde okumalarını ister. Sözcülerin sunumundan sonra rehber öğretmen/psikolojik danışman, liste oluşturulurken çocuk katılımına yer verilip verilmediğini kontrol eder, çocuk katılımı yoksa buna dikkat çeker.

Rehber öğretmen/Psikolojik danışman, gruplardan aşağıdaki soruları grup içinde tartışmalarını söyler. Süreç tamamlandığında grup sözcülerinden ekip üyelerinin kimlerden oluştuğu ve ekibin misyonu ile ilgili kısa bir sunum yapmalarını ister.

- Çocuk katılımı nedir?
- Okulda çocuk katılımı olursa ne olur?
- Okulda çocukların katılabileceği topluluklar neler olabilir?

Rehber öğretmen/Psikolojik danışman gruplar kendi aralarında soruları tartışıp büyük gruba sunumlarını yaptıktan sonra Ek-1 Çocuk Hakları Bilgi Notu’nu dağıtır ve “*Çocuk katılımı, çocukların bir etkinliğe katılımı değildir. Onların sadece görüşlerini almak veya her istediğini yapmak da değildir. Çocuk katılımı, çocukların kendilerini ifade edebilmeleri ve kendileriyle ilgili süreçlere katılmaları ile ilgilidir. Okullarda çocukların katılabileceği topluluk örnekleri mevcuttur. Sınıf temsilcileri, okul meclisleri gibi çocuklardan oluşan topluluklar, yetişkinlerin ve çocukların birlikte oluşturduğu sosyal etkinlikler kurulu, okul gelişim yönetim kurulu, okul öğrenci ödül ve disiplin kurulu, rehberlik ve psikolojik danışma hizmetleri yü-*

rütme komisyonu gibi çocukların üye olduğu topluluklar okullarımızda oluşturulabilir.” der.

Rehber öğretmen/Psikolojik danışman “Çocuk katılımına yönelik etkinliğimizi tamamladık. Şimdi ayrımcılığa yönelik ikinci çalışmamıza geçiyoruz.” der. Rehber öğretmen/Psikolojik danışman üç gruba da birer Ek-1 Çocuk Hakları Bilgi Notu verir ve “Tüm çocukları düşünerek onların ‘erişim’ ve ‘engellenme’ durumlarına göre kâğıtta yazan cümlelerin kapsayıcılığını değerlendiriniz. İfadeleri doğru veya yanlış olarak değerlendirip nedenini ilgili yere belirtiniz. Ayrımcılık içeren, çocukların gelişim hakkına engel olan cümleleri tüm çocukları kapsayacak şekilde düzenleyerek size verdiğim kâğıdın arkasına yazınız.” der. Gruplara çalışmalarını bitirmeleri için belirli bir süre verir.

Tüm gruplar çalışmalarını bitirdikten sonra grup sözcüleri çalışmalarını büyük gruba sunar. Sunumların ardından rehber öğretmen/psikolojik danışman “Yanlış olan cümleler dil konuşma güçlüğü yaşayan, ortopedik yetersizliği olan, görme veya işitme yetersizliği olan, özel eğitim ihtiyacı olan öğrencileri kapsamamaktadır.” der. Görüş bildirmek isteyenlere söz hakkı verir.

Değerlendirme ve Kapanış

Rehber öğretmen/Psikolojik danışman kapsayıcılık, ayrımcılık ile ilgili katılımcıların görüşlerini, dönütlerini almak üzere yapışkanlı kâğıt dağıtır. Katılımcılardan görüşlerini yapışkanlı kâğıda yazmalarını ister. Tüm katılımcıların dönütlerini aldıktan sonra yapışkanlı kâğıtta yazılanları okuyarak genel bir değerlendirme yapar.

Uygulayıcıya Not

- Rehber öğretmen/Psikolojik danışman etkinlik öncesinde grup sayısı kadar Ek-1 Çocuk Hakları Bilgi Notu ve Ek-2 Sorular ve Cevaplar çoğaltıp hazır bulundurmalıdır.

Oturumun Değerlendirilmesi ve Kapanış

Rehber öğretmen/Psikolojik danışman, katılımcıların sormak istediği ya da eklemek istediği herhangi bir şey olup olmadığını sorar ve oturumdaki etkinliklere getirdikleri katkı ve paylaşımları için teşekkür ederek oturumu sonlandırır.

ÇOCUK HAKLARI



ÇOCUK HAKLARI SÖZLEŞMESİ

196 ülke tarafından kabul edilmiş Birleşmiş Milletler Çocuk Hakları Sözleşmesi, dünyadaki tüm çocukları kapsayan ve 193 ülke tarafından kabul edilmiş uluslararası bir belgedir. 20 Kasım 1989'da imzaya açılan sözleşmeyi Türkiye 1990'da imzalamış 1995'te onaylamıştır. Sözleşmenin onaylanmasıyla Türkiye'de bulunan tüm çocukların hakları garanti altına alınmış, yasa ve uygulamalar sözleşmeye uygun hâle getirilmesi için söz verilmiştir.



Çocuk Hakları Sözleşmesi 4



temel ilke üzerine kuruludur.

- Ayrım Gözetleme İlkesi
- Çocuğun Üstün Yararını
- Çocukların Yaşama ve Gelişme Hakkı
- Katılım Hakkı



Ayrım gözetleme ilkesi

Çocuk hakları bütün çocuklar içindir. Doğum yerleri, konuştukları dil ne olursa olsun fark etmez. Büyüklüğünün inançları ya da görüşleri nedeniyle hiçbir çocuğa ayırım yapılmaz.



Çocuğun üstün yararı:

Çocuklarla ilgili bütün yasa ve uygulamaları oluşturanlar, önce çocukların yararını düşünmek zorundadır. Devlet, çocukların koruma ve bakımını üstlenenlerin sorumluluklarını yerine getirmeleri için önlemleri alır ve onların sorumluluklarını yerine getirip getirmediklerine bakar.

ÇOCUK HAKLARI

Çocuk Hakları Sözleşmesi'nde Yer Alan Bazı Çocuk Hakları

- Çocukların aldığı eğitim, çocukların haklarına, kültürüne saygılı olmalıdır.
- Azınlıkların ve yerli halkların çocukları kendi dillerini kullanma, dinlerini ve kültürlerini öğrenip yaşama hakkına sahiptir.
- Bütün çocukların her türlü tehlikeli işten ve ekonomik sömürüden korunmaya hakkı vardır.
- Bütün çocukların işkence, kötü-muamele, şiddet, ölüm cezasına karşı korunma hakkı vardır. Özgürlükten yoksun bırakılan çocuklara karşı devletin yükümlülükleri vardır.

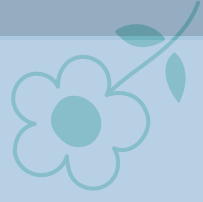
Katılım hakkı: Her çocuk, görüşlerini serbestçe ifade etme, kendisini ilgilendiren her konuda görüşlerinin dikkate alınmasını isteme hakkına sahiptir. Herkesin çocukları dinleme, onların fikirlerini öğrenme ve onlara saygı gösterme sorumluluğu vardır.

Bu ilke her çocuğun görüşlerini özgürce ifade etme ve kendisini ilgilendiren her konuda görüş bildirme hakkına sahip olduğunu ifade etmektedir.



Yaşama ve Gelişme hakkı: Yaşamak, her çocuğun temel hakkıdır ve herkesin ilk görevi çocukların yaşamını korumaktır.

Çocuktan sorumlu olan, aile, devlet, toplumun en birinci sorumluluğu tüm çocukların yaşamını korumak ve sağlıklı gelişimlerini desteklemektir. Bütün çocukların yaşama, hayatta kalma ve gelişim hakkı vardır.



SORULAR VE CEVAPLAR

Sorunun cevabının “doğru” olduğunu düşünüyorsanız D’yi, “yanlış” olduğunu düşünüyorsanız Y’yi daire içine alınız ve nedenini boşluğa yazınız.

Tüm çocuklar için okul ideal bir yerdir. (D/Y)

Çünkü:

.....



İlkokul bittiğinde tüm çocuklar okuma yazma bilmelidir. (D/Y)

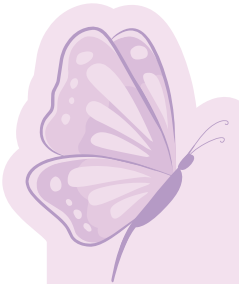
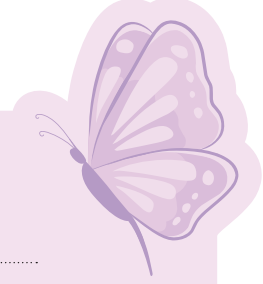
Çünkü:

.....

Her çocuğun en iyi ifade şekli konuşmaktır. (D/Y)

Çünkü:

.....



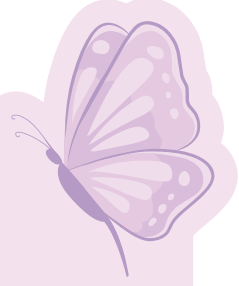
Yürüyüş tüm insanlar için en iyi spordur. (D/Y)

Çünkü:

.....

Her çocuk derslerde video izleyerek daha kolay öğrenir. (D/Y)

Çünkü:.....
.....



Tüm insanların güvende yaşama hakkı vardır. (D/Y)

Çünkü:.....
.....



İyi bir dinleyici olmak karşımızdakini anlamak için şarttır. (D/Y)

Çünkü:.....
.....



Kültüre duyarlı eğitim, sınıfta bulunan yabancı uyruklu öğrenciler içindir. (D/Y)

Çünkü:.....
.....



SORULAR VE CEVAPLAR

- Tüm çocuklar için okul ideal yerdir. (Yanlış) - (Evde veya hastanede eğitim alan çocukları kapsamamaktadır.)
- İlkokul bittiğinde tüm çocuklar okuma yazma bilmelidir. (Yanlış) - (Özel eğitim ihtiyacı olan (orta/ağır zihinsel yetersizliği olan vb.) öğrencileri kapsamamaktadır.)
- Her çocuğun en iyi ifade şekli konuşmaktır. (Yanlış) - (Dil, konuşma güçlüğü yaşayan çocukları kapsamamaktadır.)
- Yürüyüş tüm insanlar için en iyi spordur. (Yanlış) - (Bedensel yetersizliği olan çocukları ve bireysel farklılıkları kapsamamaktadır.)
- Her çocuk derslerde video izleyerek daha kolay öğrenir. (Yanlış) - (Görme yetersizliği olan çocukları veya farklı öğretim yöntemlerini tercih eden çocukları kapsamamaktadır.)
- Tüm insanların güvende yaşama hakkı vardır. (Doğru)
- İyi bir dinleyici olmak karşımızdakini anlamak için şarttır. (Yanlış) - (İşitme yetersizliği olan çocukları kapsamamaktadır.)
- Kültüre duyarlı eğitim sınıftaki yabancı uyruklu öğrenciler içindir. (Yanlış) - (Tüm öğrencileri kapsar.)

5. OTURUM

KÜLTÜREL ZENGİNLİKLERİMİZ

Oturumun Amacı	Bu oturumun amacı, öğretmenlerin eğitim boyunca edindikleri ve geliştirdikleri duygu ve düşüncelere yönelik paylaşım yapmalarını sağlamaktır.
Oturum Amacı ile İlgili Açıklayıcı Bilgi	"Kültürel Zenginliklerimiz" oturumunda öğretmenlerin dört oturum boyunca tartışılan göç, kültürleşme tutumları, kültüre duyarlı eğitim, kültüre duyarlı öğretmen yeterlikleri, kültüre duyarlı öğrenme ortamlarının özellikleri, kültüre duyarlı öğrenme ortamlarında çocuk hakları konularında edindikleri bilgi, beceri ve tutumlara yönelik etkinlikler yapmaları amaçlanmaktadır.
Kazanımlar	Bu oturum sonunda katılımcılar; <ul style="list-style-type: none">Eğitim boyunca geliştirdikleri duygu ve düşünceleri ifade eder.
Hedef Kitle	Farklı sosyal ve kültürel özelliğe sahip olan öğrencilere eğitim veren tüm kademe-deki öğretmenler
Oturum Süresi	100 dakika

Oturumun Akış Süreci

- Rehber öğretmen/Psikolojik danışman "*Değerli öğretmenlerimiz, bu son oturumumuzda eğitim boyunca ortaya çıkan duygularımıza ve düşüncelerimize yönelik paylaşım yapacağız.*" diyerek oturumu başlatır. Ardından katılımcıların sınıflarında yer alan ve bireysel farklılığı olan öğrencilere yönelik farklı bakış açıları oluşturmaları amacıyla "*Farklılıklarımızla Biz Biriz*" etkinliğini başlatır.

15. ETKİNLİK

FARKLILIKLARIMIZLA BİZ BİRİZ

Etkinliğin Amacı	<ul style="list-style-type: none"> Katılımcılarda farklılıklara karşı duyarlılık oluşturmak, Katılımcıların iş birliği içinde ortak bir ürün oluşturmasını sağlamak.
Kazanımlar	<ul style="list-style-type: none"> Katılımcılar iş birlikli çalışma becerisini geliştirir, Katılımcıların farklılıklara karşı duyarlılıkları artar, Katılımcılar grup hâlinde problem çözme becerisinin önemini değerlendirir.
Hedef Kitle	Farklı sosyal ve kültürel özelliğe sahip olan öğrencilere eğitim veren tüm kademedeki öğretmenler
Materyal	Yapışkanlı kağıt, kalem, makas, Ek-1 Dünya Görseli, fiziksel engel olarak kullanılacak eşyalar
Süre	20 dakika

Akış Süreci

Rehber öğretmen/Psikolojik danışman, *“Bugün sizlerle benzerliklerimiz ve farklılıklarımıza yönelik bir etkinlik yapacağız.”* der ve Ek-1 Dünya Görselini tüm grubun görebileceği bir yere asar. Ardından her katılımcıya bir tane yapışkanlı kâğıt verir. Katılımcılardan kâğıda bir insan resmi çizmelerini ister ve çizdikleri insanın öne çıkan üç farklı özelliğini (bireysel, fiziksel, sosyal, ailesel vb.) resmin arkasına yazmalarını ister. Katılımcı sayısı göz önünde bulundurularak özellik sayısı artırılabilir. Rehber öğretmen/Psikolojik danışman katılımcılara birkaç dakika süre verir ve ardından tüm katılımcıların çizdikleri insanın özellikleri ile birlikte diğer katılımcılara tanıtarak çalışmasını dünya resminin içine asmasını ister.

Yapıştırdıktan sonra rehber öğretmen/psikolojik danışman, gruba şu soruları yöneltir ve grup görüşlerini alır:

- Çizdiğiniz insan resimlerindeki ortak özellikler nelerdir?
- Çizdiğiniz insan resimlerindeki farklılıklar nelerdir?
- Sınıflarınızda bulunan öğrencilerin benzer ve farklı özellikleri sınıf ortamını nasıl etkilemektedir?

Rehber öğretmen/Psikolojik danışman, gruptan aldığı benzerlikler ve farklılıklar ile ilgili görüşler üzerine *“Çizdiğiniz insanları sınıflarınızdaki öğrenciler gibi düşünebilirsiniz. Sınıflarımızda benzer yönleri olduğu gibi farklı yönleri de bulunan öğrenciler uyum içinde eğitim almaktadırlar.”* der.

Ardından rehber öğretmen/psikolojik danışman grubu ikiye ayırır. Dünya resminin üzerindeki yapışkanlı kağıtları çıkarır ve dünya resmini makasla ortadan ikiye keser. Her parçayı bir gruba verir. Gruplar karşılıklı duracak şekilde konumlandırılır. Grupların arasına sınıf şartları göz önünde bulundurularak kişi sayısı kadar engel yerleştirilir. Uygulama yapılan ortamın fiziksel durumu göz önünde bulundurularak etkinlikte kullanılacak engeller sandalye, sıra, kâğıt, çöp kovası, askılık gibi farklı nesnelere oluşabilir. Engeller art arda sıralanır ve engeller arasında bir adım boşluk bırakılır.

Daha sonra rehber öğretmen/psikolojik danışman katılımcılara *“İki grup olarak aradaki engelleri kaldırarak bir araya gelecek ve dünya resmini tamamlayacaksınız. Birazdan sizlere sırayla yapışkanlı kağıtlara yazdığınız insan özelliklerini okuyacağım. Bu özelliğe sahip olan katılımcı öne çıkacak ve dünya resmini alıp karşı grupta arasındaki engeli kaldırıp bir adım ilerleyecek. Ardından okuyacağım diğer özelliklere sahip diğer katılımcılar da özelliklerini duydukça öne çıkacak ve dünya resmini alarak karşı gruba bir adım daha yaklaşacak. Bu durum dünya resmi birleşene, iki grup arasındaki engeller kalkana kadar devam edecek.”* der. Yapışkanlı kağıtlarda yazan özelliklerin, engelleri kaldırmada yetersiz olduğu durumda rehber öğretmen/psikolojik danışman katılımcıların fiziksel ve kişisel özelliklerinden yararlanabilir. Seçilen özelliklerin olumlu olmasına dikkat edilmelidir. Rehber öğretmen/Psikolojik danışmanın belirttiği özelliğe sahip birden fazla katılımcı olduğu durumda bu özelliklere sahip kişiler aynı anda ilerler ve kişi sayısı kadar engeli ortadan kaldırır. Gruplardaki katılımcılar özelliklerini duydukça engelleri kaldırır ve karşı gruba bir bütün oluşturur. Böylelikle başlangıçta ikiye kesilmiş olan dünya resmi tamamlanmış olur.

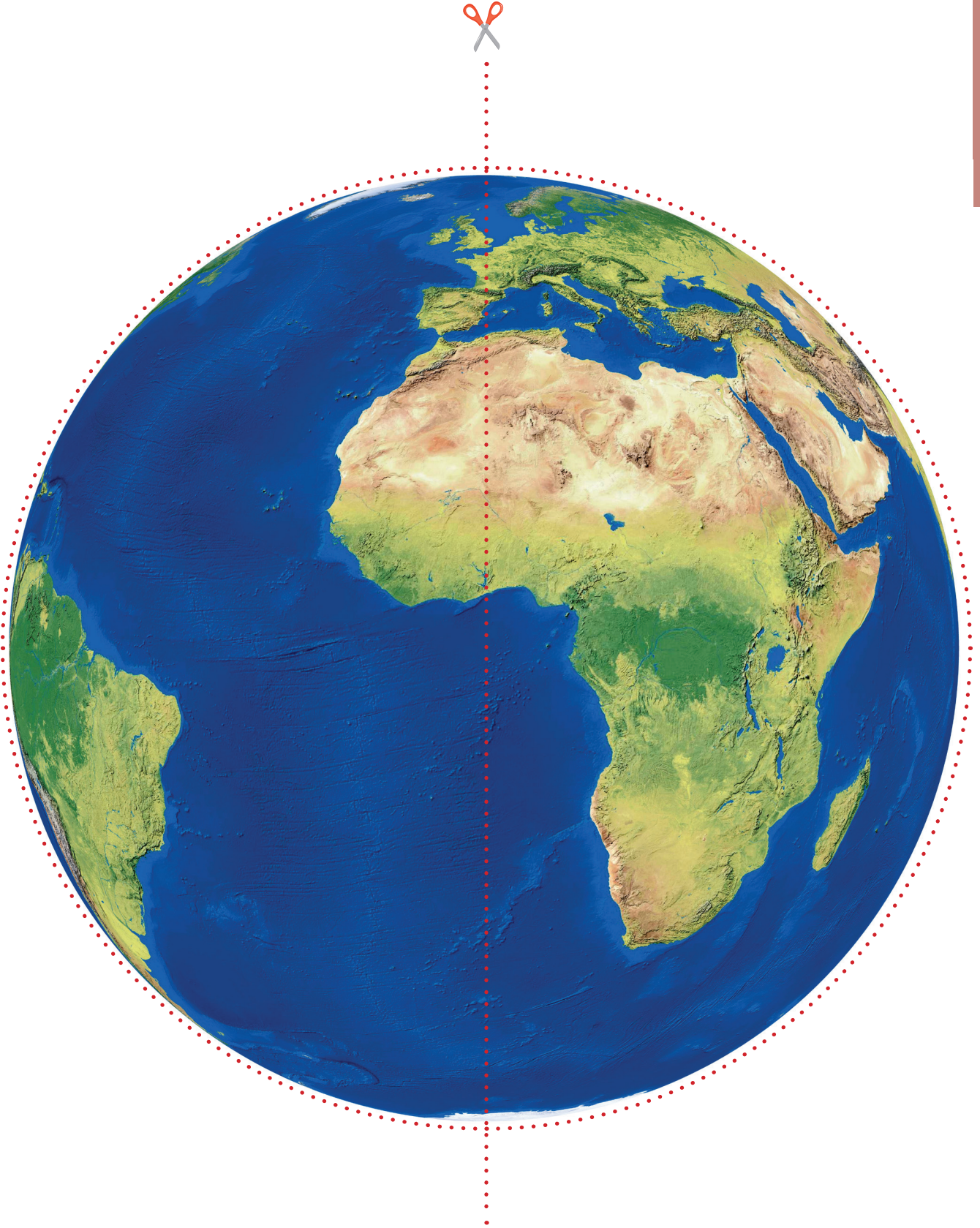
Değerlendirme ve Kapanış

Rehber öğretmen/Psikolojik danışman: *“Etkinlik boyunca gördük ki benzer ve farklı birçok özelliğe sahibiz. Bireysel farklılıklarımız olmasaydı dünyamız yarım kalırdı. Farklılıklarımızla ve benzerliklerimizle engelleri aştık ve yol aldık. Sınıflarımızda bulunan öğrencilerimiz de farklılıklarıyla ve benzerlikleriyle bir arada bulunmaktadır ve engeller aşıldığında yol alabilmektedirler. Bu engeller ön yargılar, olumsuz tutumlar olabilir. Sizler aranızdaki engelleri kaldırarak dünyayı bir bütün hâline getirdiniz. Şimdi birbirinizi alkışlayabilirsiniz.”* der.

Rehber öğretmen/Psikolojik danışman bu sözlerin ardından katılımcılara aşağıdaki soruları sorarak gönüllü katılımcılardan cevapları alır:

1. *Uygulama esnasında karşımıza çıkan engellerin, gerçek hayattaki karşılıkları neler olabilir?*
2. *Uygulama esnasında engelleri kaldırıp diğer gruba yaklaşırken neler hissettiniz?*
3. *Diğer grupta aranızdaki engelleri kaldırıp dünya resmini birleştirdiğinizde neler hissettiniz?*

Rehber öğretmen/Psikolojik danışman soruların ardından katılımcılara teşekkür ederek *“Gökyüzüne Bakalım”* etkinliğine geçer.



16. ETKİNLİK

GÖKYÜZÜNE BAKALIM

Etkinliğin Amacı	<ul style="list-style-type: none">Katılımcıların göç ve kültürel çeşitliliğe dair daha önceki etkinliklerde, edindikleri bilgileri uygulama yoluyla pekiştirmek.
Kazanımlar	<ul style="list-style-type: none">Göç ve kültürel çeşitliliğe dair kavramları hatırlar,Göç ve kültürel çeşitliliğe dair kavramları etkin olarak kullanır.
Hedef Kitle	Farklı sosyal ve kültürel özelliğe sahip olan öğrencilere eğitim veren tüm kademe- deki öğretmenler
Materyal	Ek-1 Kavram Bulutları
Süre	40 dakika

Akış Süreci

Etkinliğin başında rehber öğretmen/psikolojik danışman, şu masal ile giriş yapar: *“Bir zamanlar, bir adam köyünde yaşarken farklı bir şey yapmak istemiş ve dünyayı keşfetmek amacıyla bir yolculuğa çıkmış. Çok uzun mesafeler katetmiş. Bir gün yol kenarında uzunca bir çınar ağacı görmüş. Aynı ağacın altında oturan yaşlı bir adam ona suyundan ikram etmiş. Sudan içmiş ve o da ağacın altına oturup dinlenmeye başlamış. Dinlenirken etrafı izlemeye koyulmuş. Güneşin ne kadar güçlü parladığını ve kuşların ne kadar mutlu olduğunu düşünmüş. Gökyüzüne bakarken doğada onca güzellik ve farklılığın uyum içinde olduğunu fark etmiş. Çınar ağacı altında oturan yaşlı adama sormuş: ‘Sahi, her şey bu kadar farklı iken nasıl bu kadar uyumlu olabiliyor?’ Yaşlı adam gülümseyerek adama dönmüş ve ‘Bütün yiyecekler ve içecekler aynı, duygu ve düşünceler benzer ve insanlar birbirinin kopyası olsa nasıl olurdu? Doğa benzer ve farklı tüm özellikleriyle uyum içindedir. Doğada bulunan her şey birbirine saygı gösterir ve beraber gelişir. Bu yüzden de herkese güzel ve bütün görünür.’ demiş. Adam, aldığı cevapla birlikte kendisinin de tüm farklılıklarına rağmen bütünün bir parçası olduğunu düşünmüş.”* Rehber öğretmen/Psikolojik danışman bu masaldan faydalanabileceği gibi konuya uygun olabilecek ve konuyla bağlantı kurabileceği farklı içerikler de belirleyebilir.

Rehber öğretmen/Psikolojik danışman *“Bazen yorulduğumuzda veya içimiz sıkıldığında tıpkı masal-
daki adam gibi gökyüzüne bakıp ferahlamak isteriz. Gökyüzüne baktığımızda ise birbirinden farklı şekil-
lerde bulutlar görebilir hatta bazen onları bir şeylere benzetebiliriz. Şimdi ben de sizlere Ek-1 Kavram Bu-
lutları’nı vereceğim. Burada farklı kelimeler içeren bulutlar yer alıyor. Bu kelimeleri inceleyin, kelimelerin
hayatınızdaki yerini düşünün.”* der.

Rehber öğretmen/Psikolojik danışman, katılımcıları dört farklı gruba ayırır ve her gruba farklı bir görev verir. Her katılımcı buluttaki kelimelerden birini seçer.

- Grup seçilen kelimelerle bir hikâye ya da masal yazar.
- Grup seçilen kelimelerle bir şarkı sözü oluşturur.

3. Grup seçilen kelimelerle bir akrostiş şiir yazar.
4. Grup seçilen kelimelerle bir tekerleme oluşturur.

Gruplara belirli süre verilir. Bu süreçte katılımcılara dinlendirici bir müzik dinletilmesi yaratıcılığı artırabilir. Gruplar çalışmalarını tamamlayınca oluşturulan ürünler her grubun sözcüsü tarafından paylaşılır. Ardından etkileşimi başlatmak için rehber öğretmen/psikolojik danışman aşağıdaki sorulardan faydalanabilir.

- *Bu kavramların hayatınızdaki yerini düşündüğünüzde zorlandığınız durumlar var mı? Varsa bununla ilgili neler söylersiniz?*
- *Çalışmalarınızda kullanmakta zorlandığınız kelimeler oldu mu?*
- *Farklılıkların olmadığı bir hayatınız olsa bu nasıl olurdu?*

Değerlendirme ve Kapanış

Etkinlik sorularına verilen cevaplar sonrasında rehber öğretmen/psikolojik danışman, tüm etkinliklerde ortaya çıkan ortak duygular ve düşünceler üzerine genel bir vurgu yapar. Katılımcılara aşağıdaki sorular sorularak etkinliğe devam edilir;

1. *Bu etkinliği özetleyen bir slogan bulsanız, bu ne olurdu?*
2. *Öğrencilerinize kültüre duyarlılık ile ilgili ne tür çalışmalarla farkındalık kazandırabilirsiniz?*

Rehber öğretmen/Psikolojik danışman katılımcılarla değerlendirme yaparak etkinliği sonlandırır ve "Farklılık Sandalyesi" etkinliğine geçer.

Uygulayıcıya Not

- Grupların karma özellikte olması sağlanır. Sorularla etkileşimi sağlamak önemlidir.
- Ek-1 Kavram Bulutları çoğaltılmak yerine tahtaya yansıtılabilir ya da çizilebilir.

KAVRAMLAR

Göç

Barış

Bireysel
Özellikler

Kültür

Farklılık

Empati

Öfke

Kültüre
Duyarlılık

Saygısızlık

Uyum

Kardeşlik

Saygı

Özümseme
(Asimilasyon)

Kültürleşme

Öğrenmek

Haklar

Eğitim

Özgürlük

17. ETKİNLİK

FARKINDALIK SANDALYESİ

Etkinliğin Amacı	<ul style="list-style-type: none">Katılımcıların bütün oturumları karşılaştırmalı olarak değerlendirmesini sağlamak,Katılımcıların eğitimin başlangıcındaki düşüncelerinde bir farklılık olup olmadığını ortaya çıkarmak ve farkındalık kazanmalarını sağlamak,Sosyal Uyum: Öğretmen Eğitim Programı'nın niteliğini değerlendirmek.
Kazanımlar	<ul style="list-style-type: none">Katılımcılar eğitimin kendilerine sağladığı katkıları değerlendirir,Katılımcılar eğitime dair duygularını ifade eder,Katılımcılar eğitim çıktıkları ile ilgili geri bildirim verir.
Hedef Kitle	Farklı sosyal ve kültürel özelliğe sahip olan öğrencilere eğitim veren tüm kademe-deki öğretmenler
Materyal	Kâğıt, kalem, Ek-1 Süreç Değerlendirme ve Metafor Kartları
Süre	40 dakika

Akış Süreci

Rehber öğretmen/Psikolojik danışman, Ek-1'deki Süreç Değerlendirme ve Metafor Kartları'nı dağıtır. Katılımcıların kartlarda istenen bilgileri doldurmasını ister. Ardından programın 1. etkinliğinde (Fark Edelim) dağıtılan Ek-1'deki Süreç Değerlendirme ve Metafor Kartları'nı katılımcılara geri verir.

Rehber öğretmen/Psikolojik danışman sınıfta herkesin görebileceği bir yere sandalye koyar ve *"Şimdi sizlerden birinci gün kullandığımız beklenti/metafor kartları ile az önce doldurmuş olduğunuz kartları karşılaştırmanızı istiyorum. Her katılımcı sandalyeye oturacak ve kendi beklenti ve metaforlarında bir değişiklik olup olmadığını değerlendirecek."* der.

Tüm katılımcıların paylaşımları sırayla alınarak süreç sonlandırılır.

Değerlendirme ve Kapanış

Rehber öğretmen/Psikolojik danışman katılımcıların cevaplarına göre ortak bir vurgu yapar. Ardından katılımcılara *"Buradan hangi duygu ve düşünceler ile ayrılıyorsunuz?"* diye sorar. Katılımcıların bu duyguları dağıtılan kartların arkasına tek kelime ile yazmaları ve grupta paylaşımları istenir. Rehber öğretmen/Psikolojik danışman tüm katılımcılara teşekkür ederek eğitimi sonlandırır.

Uygulayıcıya Not

Rehber öğretmen/Psikolojik danışman, 1. Oturumdaki Fark Edelim etkinliğinde katılımcıların yanıtladığı ve sonrasında grupta paylaştığı beklenti ve metafor kartlarını bu son etkinlik için hazır tutmalıdır.

Oturumun Değerlendirilmesi ve Kapanış

Rehber öğretmen/Psikolojik danışman, öğretmenlerin sormak istediği ya da eklemek istediği herhangi bir şey olup olmadığını sorar. Oturumdaki etkinliklere getirdikleri katkı ve paylaşımları için teşekkür ederek oturumu sonlandırır.

Bu eğitimde kendime kattıklarım:

.....

.....

Göç Metaforu: Göç ya benzer,

çünkü

.....

Bu eğitimde kendime kattıklarım:

.....

.....

Göç Metaforu: Göç ya benzer,

çünkü

.....

Bu eğitimde kendime kattıklarım:

.....

.....

Göç Metaforu: Göç ya benzer,

çünkü

.....

Bu eğitimde kendime kattıklarım:

.....

.....

Göç Metaforu: Göç..... ya benzer,

çünkü

.....

Bu eğitimde kendime kattıklarım:

.....

.....

Göç Metaforu: Göç..... ya benzer,

çünkü

.....



This project is funded by the European Union.
Bu proje Avrupa Birliđi tarafından finanse edilmektedir.
هذالمشروع تم تمويله من قبل الاتحاد الأوروبي



Bu kitap Millî Eđitim Bakanlıđınca
ücretsiz olarak dağıtılmıştır.
Para ile satılamaz.



**ÖZEL EđİTİM VE REHBERLİK HİZMETLERİ
GENEL MÜDÜRLÜĐÜ**

