

**T.C.
MİLLÎ EĞİTİM BAKANLIĞI**

ÇOCUK GELİŞİMİ VE EĞİTİMİ

**İŞİTME YETERSİZLİĞİ VE
KAYNAŞTIRMA**

Ankara, 2016

- Bu modül, mesleki ve teknik eğitim okul / kurumlarında uygulanan Çerçeve Öğretim Programlarında yer alan yeterlikleri kazandırmaya yönelik olarak öğrencilere rehberlik etmek amacıyla hazırlanmış bireysel öğrenme materyalidir.
- Millî Eğitim Bakanlığınca ücretsiz olarak verilmiştir.
- **PARA İLE SATILMAZ.**

İÇİNDEKİLER

AÇIKLAMALAR	ii
GİRİŞ	1
ÖĞRENME FAALİYETİ-1	3
1. İŞİTME YETERSİZLİĞİ.....	3
1.1. İşitme Yetersizliği İle İlgili Temel Kavramlar.....	4
1.2. Sınıflandırma.....	5
1.2.1. İşitme Kaybının Derecesine Göre Sınıflandırma.....	5
1.2.2. İşitme Engelinin Oluş Zamanına Göre Sınıflandırma	6
1.2.3. İşitme Engelinin Oluş Yerine Göre Sınıflandırma	6
1.3. İşitme Yetersizliğinin Belirtileri	7
1.4. İşitme Yetersizliğine Neden Olan Etmenler	8
1.5. İşitme Yetersizliği Olan Çocukların Gelişimsel Özellikleri	9
1.5.1. Motor Gelişim.....	9
1.5.2. Bilişsel Gelişim.....	9
1.5.3. Sosyal ve Duygusal Gelişim.....	10
1.5.4. Dil Gelişimi	10
UYGULAMA FAALİYETİ	12
ÖLÇME VE DEĞERLENDİRME	13
ÖĞRENME FAALİYETİ-2	14
2. İŞİTME YETERSİZLİĞİ OLAN ÇOCUKLARDA KAYNAŞTIRMANIN YERİ VE ÖNEMİ.....	14
2.1. Kaynaştırma Eğitiminde İşitme Yetersizliği Olan Çocukların Özelliklerine Uygun Etkinlikler	15
2.1.1. Etkinlik Örnekleri	16
2.2. Kaynaştırma Eğitiminde İşitme Yetersizliği Olan Çocukların Kullandığı Araç Gereçler ve Özellikleri	20
2.2.1. Duyuları Geliştirmede Kullanılan Materyaller:.....	20
2.2.2. Kaynaştırma Ortamında İşitme Yetersizliği Olan Çocukların Kullandığı Araç Gereçlerin Özellikleri	33
2.3. Kaynaştırma Eğitiminde İşitme Yetersizliği Olan Çocuklara Uygun Eğitim Ortamları	34
2.3.1. Kaynaştırma Sınıfında Fiziksel Özellikler ve Uyarlamalar	35
UYGULAMA FAALİYETİ	36
ÖLÇME VE DEĞERLENDİRME	37
MODÜL DEĞERLENDİRME	38
CEVAP ANAHTARLARI.....	39
KAYNAKÇA.....	40

AÇIKLAMALAR

ALAN	Çocuk Gelişimi ve Eğitimi
DAL	Erken Çocukluk Eğitimi
MODÜLÜN ADI	İşitme Yetersizliği ve Kaynaştırma
MODÜLÜN SÜRESİ	40/24 ders saati
MODÜLÜN AMACI	Öğrenciye işitme yetersizliği olan çocukların özelliklerini ve kaynaştırma eğitimine katılımlarını sağlamak ile ilgili bilgi ve beceriler kazandırmaktır.
MODÜLÜN ÖĞRENME KAZANIMLARI	<ol style="list-style-type: none">1. İşitme yetersizliği olan çocukların özelliklerini açıklayabileceksiniz.2. İşitme yetersizliği olan 0-72 ay çocukları için kaynaştırma eğitimini destekleyen etkinlikleri ve bu eğitim için uygun araç gereci seçebileceksiniz.
EĞİTİM ÖĞRETİM ORTAMLARI VE DONANIMLARI	Ortam: Sınıf,erken çocukluk eğitim kurumları,atölye Donanım: Akıllı tahta,internet,fotoğraf, afiş,dergiler
ÖLÇME VE DEĞERLENDİRME	Modül içinde yer alan her öğrenme faaliyetinden sonra verilen ölçme araçları ile kendinizi değerlendireceksiniz.

GİRİŞ

Sevgili Öğrencimiz,

Bebek ve çocuklarda konuşma, anlama, öğrenme, okuma becerilerinin kazanılmasında ve duygusal ihtiyaçların karşılanmasında işitme büyük önem taşır. İşitmeye dair sorunlarla sıklıkla karşılaşılır ve özellikle gelişimin en hızlı olduğu çocukluk döneminde, işitmeye dair bir sorunun varlığı, gelişim alanlarını ve özellikle okul başarısını önemli ölçüde etkiler.

İşitme yetersizliği ne kadar erken fark edilirse bu çocukların eğitimlerine de o kadar erken başlanmış olur. İşitme yetersizliği olan çocuklar akranlarından çok da farklı bir gelişim göstermezler. En çok etkilendikleri gelişim alanı dil gelişimi olmaktadır. Bu gelişim alanının da sekteye uğramaması için farklı gelişim seviyelerinde olan bireylerin yaşam haklarına saygı gösterilmeli, işitme yetersizliği olan çocukların eğitimine çok erken yaşlarda ve yetersizliği olmayan akranlarından ayırmadan başlanmalıdır.

İşitme yetersizliği olan çocukların kendileri için en az kısıtlayıcı ortam olan kaynaştırma eğitimine alınmaları onların sosyal yönden sağlıklı bireyler olarak yetişmesi için son derece önemlidir. Kaynaştırmanın önemi bu yüzden asla yadsınamaz.

Bu modülde işitme yetersizliği olan çocukların özelliklerini, işitme yetersizliği olan 0-72 ay çocuklar için kaynaştırma eğitimini destekleyen etkinlikleri ve bu eğitim için uygun araç gereci seçebilmeyi öğreneceksiniz.



ÖĞRENME FAALİYETİ-1

ÖĞRENME KAZANIMI

İşitme yetersizliği olan çocukların özelliklerini açıklayabileceksiniz.

ARAŞTIRMA

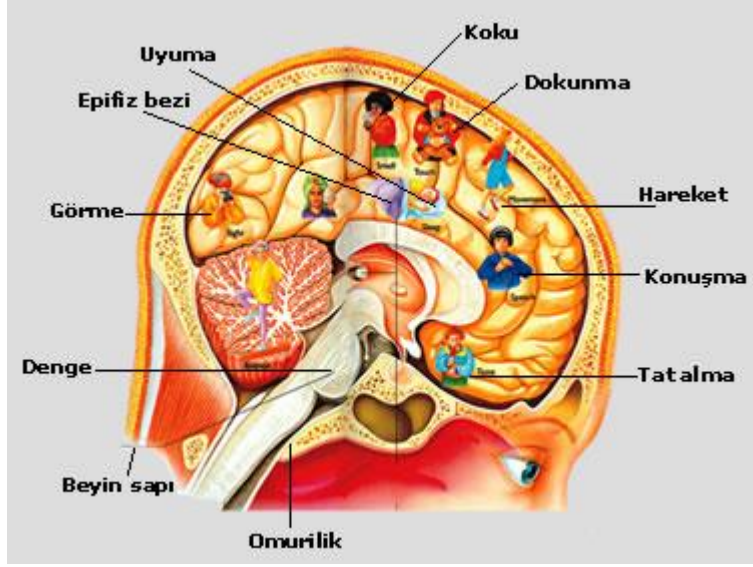
- İşitme yetersizliği olan çocukların özelliklerini araştırınız.
- Araştırma sonuçlarınızı sunum haline getiriniz.
- Hazırladığınız bu çalışmayı sınıfınızda sununuz.

1. İŞİTME YETERSİZLİĞİ

İşitme insanoğlunun yaşamında çok önemli yer tutar. Çevredeki sesleri alıp algılayarak kendini ona göre ayarlar ve insanlar arası sözlü iletişimin temelini oluşturur. Birey, doğumundan itibaren yaşadığı sürece iç ve dış çevresinden birtakım uyarılar alır. Bu uyarılara tepkide bulunarak yaşamı için gerekli dengeyi kurmaya ve sürdürmeye çalışır. Uyarıları çeşitli duyu organları yoluyla alır. Çevresindeki ses diye adlandırılan uyarıları da kulak aracılığıyla işitir. Bunlara gereken tepkide bulunarak çevresiyle ilişki kurmuş olur.

Birey çevresiyle işitme yoluyla ilişkisini ilkel, anlamlı ve simgesel diyebileceğimiz üç düzeyde kurar. İlkel denilen düzeyde birey çevresindeki sesleri sezer, farkında olur ama onlara bir anlam veremez. Anlamlı düzeyde bireyin bazı davranışları bazı seslerle birleştirir hale gelir. Bazı sesler belli birtakım işaretler olarak tanınır. Kişi gelen sesteki yön anlar, olayları anlar, tehlikeleri sezer hale gelir ve onlara göre davranır. Simgesel düzeyi insanın dil kullanmasıyla ilgili olan düzeyidir. Dil ve iletişimin iki temel ögesi işitme ve konuşmadır. Okuma ve yazma da işitme ve konuşmadan türetilmiş olan iletişim türleridir. Kısaca işitme; anlama, konuşma, okuma, yazma ve diğer işitme özellikli iletişimin temeli denilebilir.

İşitme engelinden dolayı, özel gereksinimi olan çocuklar için uygun eğitim ortamlarının düzenlenmesi ve yaygınlaştırılması, kaynaştırma eğitiminden yararlanılması ve mesleki eğitim ile topluma kazandırılması gerekir.

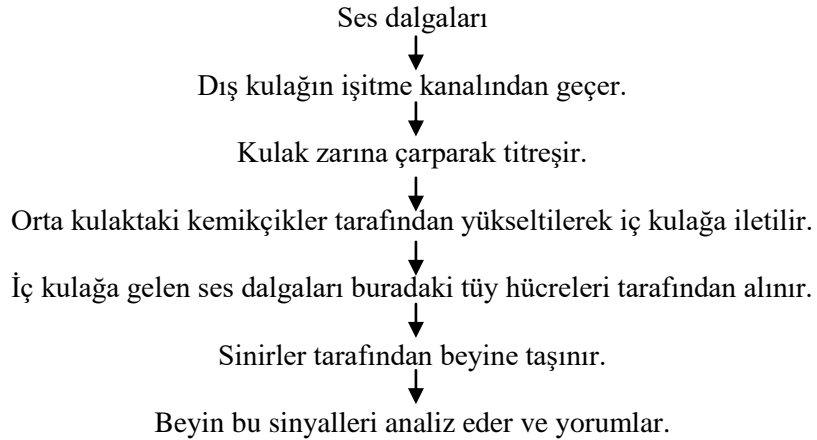


Resim 1.1: Beyin ve işitme-konuşma merkezleri

1.1. İşitme Yetersizliği İle İlgili Temel Kavramlar

Nasıl İşitiriz?

Kulağın ses dalgalarını yakalaması ile başlayan işitme aşağıdaki sırayı izleyerek gerçekleşir:



İşitme yetersizliği: İşitme duyarlılığının kısmen veya tamamen yetersizliğinden dolayı konuşmada, dili kullanmada ve iletişimde güçlük nedeniyle bireyin eğitim performansının ve sosyal uyumunun olumsuz yönde etkilenmesi durumudur.

İşitme kaybı: İşitme testi sonucunda belli bir bireyin aldığı sonuçlar, kabul edilen normal işitme değerlerinden, belirli derecede farklı olduğunda, işitme kaybı ortaya çıkmaktadır.

İşitme engeli: İşitme duyarlılığının (16–20.000 Hz. ve 0.110 dB) kişinin gelişim, uyum gibi becerilerini özellikle de iletişimdeki görevleri yeterince yerine getiremeyişinden ortaya çıkan duruma ‘ İşitme engeli ’ denmektedir.

İşitmeyen birey: İşitme kaybının, bir işitme cihazı ile ya da cihazsız; yalnız işitme yoluyla ana diline ilişkin bilgileri başarılı bir biçimde işlemlemesini önemli derecede engellediği bireydir.

Ağır işiten birey: Genellikle bir işitme cihazının da yardımı ile işitme yoluyla dilsel bilgileri başarılı bir biçimde işlemleyebilmesine olanak verecek derecede işitme kalıntısı bulunan bireydir.

İşitme engelliler: İşitme engelinden dolayı özel eğitime ihtiyacı olan bireylerdir.

1.2. Sınıflandırma

İşitme engelinin sınıflandırılması; engelin derecesine göre, engelin oluş zamanına göre, engelin sebebine göre, engelin oluş yerine göre, engelin oluş biçimine göre ve engelin süreğenliğine göre yapılmakta ve bunlara göre de değişiklik göstermektedir

1.2.1. İşitme Kaybının Derecesine Göre Sınıflandırma

Bu bölümde sınıflandırma, çok ileri derecede işitme kaybı olan ve işitme cihazı kullanması zorunlu olanlar sağır olarak, hafif ve orta derecede işitme kaybı olanlar ağır işiten olarak tanımlanmaktadır.

Ses Düzeyi (dB)	Sınıflandırma
10 -15 dB	Normal işitme
16-26 dB	Çok hafif derecede işitme kaybı
26-40 dB	Hafif derecede işitme kaybı
41-55 dB	Orta derecede işitme kaybı
56-70 dB	Orta ileri derecede işitme kaybı
71-90 dB	İleri derecede işitme kaybı
91dB ve üzeri	Çok ileri derecede işitme kaybı

Tablo1.1. İşitme Kaybının Derecesine Göre Sınıflandırma

1.2.2. İşitme Engelinin Oluş Zamanına Göre Sınıflandırma

Genel olarak belirtilen, işitme engelinin oluş zamanına göre iki tür işitme kaybı görülmektedir. Bunlar; dil öncesi ve dil sonrası işitme kaybıdır.

- **Dil öncesi işitme kaybı:** İşitme kaybı, çocuk sözel dili öğrenmeden önce engel durumu ortaya çıkmışsa dil öncesi işitme kaybı denilmektedir.
- **Dil sonrası işitme kaybı:** İşitme kaybı, çocuk temel dil becerilerini öğrendikten sonra engel durumu ortaya çıkmışsa dil sonrası işitme kaybı denilmektedir.

1.2.3. İşitme Engelinin Oluş Yerine Göre Sınıflandırma

Çocuklarda genel olarak oluş yerine göre beş tür işitme kaybı görülür.

İletim Tipi İşitme Kaybı: Dış kulak veya orta kulağı etkileyen bir durum sonucu, sesin iç kulağa iletilmemesi sebebiyle meydana gelen işitme kaybıdır. Sesin algılamasında değil, sesin iletiminde bir sorun vardır. Orta kulak boşluğunda sıvı birikmesi sonucu oluşan orta kulak iltihabı, kulak kiri birikmesi, kulağa sokulan yabancı cisimler, işitme kanalının şişmesi, yapısal anomali gibi durumlar iletimsel işitme kaybının sebepleri olarak sayılabilirler. Kulağı radyo sistemi olarak düşündüğümüzde, iletimsel kayıplarda, mikrofon (dış kulak) ya da iletilici (orta kulak) kısımlarının mükemmel olarak çalışmaması söz konusudur. Genellikle bu tür işitme kayıplarında, tıbbi müdahale ve uygun cihazlandırma ile olumlu sonuçlar alınabilir.

Duyusal - Sinirsel Tip İşitme Kaybı: İç kulak ve iç kulaktan beyne giden sinirlerin zedelenmesi sonucu meydana gelen işitme kaybıdır. Bu tip kayıplar iletim tipi işitme kayıplarına göre genellikle daha ağır ve kalıcıdır. Enfeksiyonlar, genetik etkenler ya da ilaç kullanımı duyuusal-sinirsel işitme kaybının sebeplerindedir. Bu tür kayıplarda radyo sistemi benzetmesini düşündüğümüzde alıcının iyi çalışmaması söz konusudur. Mikrofon sesi alır ve iletilici sesi ileterek görevini yerine getirir, ancak iç kulak sesi alamaz ve görevini tam olarak yerine getiremez.

Karma Tip İşitme Kaybı: Bu tip işitme kayıpları hem iletimsel hem de duyuusal-sinirsel işitme kaybı türlerinin bir arada görülmesidir.

Merkezi Tip İşitme Kaybı: Merkezi sinir sisteminde meydana gelen bir zedelenme sonucu ortaya çıkan bir işitme kaybıdır. Dış ve orta kulak görevini yapar, iç kulak ve işitme sinirleri normal çalışır; fakat merkezde bir bozukluk vardır. Bu hasar bireyin sesleri algılamasını ve sese anlamlı bir şekilde tepki göstermesini engeller.

Psikolojik İşitme Kaybı: İşitme organlarının yapısı ve işleyişinde bir bozukluk olmadığı halde işitme gerçekleşmez. Bu gibi durumlar psikolojik işitme kaybı diye adlandırılır. Bunun histerik sağırlık, psikosomatik sağırlık diye adlandırıldığı da olur. Çocuklarda psikotik durumlarla, yetişkinlerde psikonevrozla birlikte görülebilir. Psikolojik işitme kaybı çoğunlukla aniden oluşur.

Yukarıda adı geçen tüm işitme kaybı çeşitleri ilaç tedavisi veya cerrahi müdahale ile tedavi edilemez ise, geriye kalan tek çözüm işitme cihazıdır. Her tür ve her derecede işitme kaybı için uygun olan bir işitme cihazı mutlaka vardır.

1.3. İşitme Yetersizliğinin Belirtileri

İşitme kaybının teşhisi ne kadar erken yaşta sağlanırsa, tedavinin ve bireyin tüm gelişiminin o kadar sağlıklı olacağı unutulmamalıdır. Yani, işitme kaybında erken teşhis çok önemlidir. Özellikle ilk iki yaş, çocuğun konuşmasını geliştirebilmesi için en önemli dönemdir.

- **Fiziki görüntüler ve sağlıkla ilgili belirtiler:**
 - Sık sık kulak ağrısı
 - Kulak akıntısı
 - Sık sık kulak çınlaması, baş ve kulak uğultularından şikayet
 - Bedensel devinimlerde (oturma, koşma, yürüme)denge bozukluğu
 - Kulak kaşıma
- **Konuşma ve sesle ilgili belirtiler:**
 - Konuşmada belirli seslerin düşürülmesi ya da değiştirilmesi
 - Ekleme dahil diğer konuşma yetersizliği olanlar
 - Belli sözcüklerde yanlış söyleyiş
 - Devamlı olarak fısıltı halinde ya da bağırarak konuşma
 - Konuşmada tekdüzelik
 - Benzer sesli sözcüklerin karıştırması
- **Sınıftaki davranışlarıyla ilgili belirtiler:**
 - Dershanede birden oluşan ses değişimlerinin farkında olmayış
 - Motorlu araçların gürültülerine ilgisizlik
 - Radyo, pikap, teyp gibi müzik araçlarını dinlemeye karşı ilgisizlik
 - Sınıftaki tartışmalara karşı ilgisizlik
 - Konuşulanların özellikle bazı sözcüklerin, yinelenmesini isteme
 - Konuşana belirli bir biçimde kulağını verme, bir eliyle kulağını destekleyerek dinlemeye çalışma
 - Öğretmenin ya da konuşanın sürekli olarak yüzüne bakarak dinleme ya da izleme
 - İşitebilmek için konuşana doğru eğilme ya da uzanma
 - Konuşulanları bazen işitip, bazen işitmeyerek insana işine geleni duyuyor, işine gelmeyeni duymuyor, izlenimini verme
 - İsteklerini meramını anlatmak için gereğinden fazla jest ve mimik kullanma
 - Talimatları yanlış anlama
 - Dikte çalışmalarında olağandışı yanlışlıklar yapma.
 - Sessizliği seçme, gülmede azlık, okuma güçlüğü, sık sık kulak ovuşturma ve kaşıma

1.4. İşitme Yetersizliğine Neden Olan Etmenler

İşitme özürlü doğuştan olabileceği gibi sonradan geçirilen hastalıklar, kazalar nedeniyle de gelişebilir.

İşitme engeli vakalarının %95'inin doğum öncesinde, doğumda veya çocuk dili kazanmadan önce, %5'inin ise çocuk dili kazandıktan sonra olduğu bilinmektedir.

İşitme özürlü yaşamın üç döneminde ortaya çıkabilir.

- **Doğum Öncesi Nedenler:** Annenin hamileliği sırasında bebek ve annenin sağlığını etkileyen durumlarla ilişkilidir.
 - Annenin hamilelik sırasında işitme sistemine zarar veren ilaçlar kullanması
 - Hamilelik döneminde annenin geçirdiği enfeksiyon veya hastalıklar (kızamıkçık, kabakulak, sarılık...)
 - Annenin böbrek hastalığı, şeker hastalığı, kansızlık gibi sistematik hastalıkları
 - Hamilelik sırasında geçirilen kazalar, çarpma ve yaralanmalar
 - Hamilelik döneminde annenin röntgen çektirmesi
 - Hamilelik döneminde annenin ilaç ve alkol kullanımı
 - Anne ve babanın kan uyumsuzluğu
 - Genetik faktörler
 - Akriba evliliği
- **Doğum Anı Nedenler:** Doğum gerçekleşirken meydana gelen ve bebeğin sağlığını etkileyen durumlarla ilişkilidir.
 - Doğum sırasında meydana gelen komplikasyonlar (kordon dolanması, bebeğin ağlamaması, oksijensiz kalma...)
 - Düşük doğum ağırlığı(kilonun 1.500 g'dan az olması)
 - Erken doğum ve 5 günden fazla yeni doğan bakım ünitesinde kalma
 - Bebeğe kan değişimini gerektiren sarılık
 - Doğum sırasında baş, boyun ve kulakta görülen zedelenmeler
 - APGAR (yeni doğanlara uygulanan test) sonuçlarının 1 dakikada 4'ten düşük; 5 dakikada 6' dan aşağı olması
 - Bebeğin doğum sırasında oksijensiz kalması
 - Bebeğin doğum sırasında kafa travması geçirmesi
- **Doğum Sonrası Nedenler:** Doğumdan sonra bebekte meydana gelen ve bebeğin sağlığını etkileyen durumlarla ilişkilidir.
 - Orta ve iç kulak yapılarında zedelenme
 - Çocukluk hastalıkları(havale, menenjit, kızamıkçık, kızıl...)
 - 3 aydan fazla süren kronik orta kulak iltihabı (otit)
 - İşitme kaybına neden olan ilaçların kullanılması

- Çocukluk yaralanmaları (kafatası kırıkları, çatlakları, kafa travmaları, baş veya kulaklara şiddetli darbe, çok yüksek sese maruz kalma ve zarar verecek şekilde kulağa sokulan cisimler)

1.5. İşitme Yetersizliği Olan Çocukların Gelişimsel Özellikleri

İşitme engelli çocuklar engellerinin özelliğine bağlı olarak gelişim alanlarında bazı farklılıklar gösterirler. Ancak bu onların normal işiten akranlarından tamamen farklı olduğu anlamına gelmez. Eğitimdeki amaçlarımızdan biri de işitme engelli çocukların engellerinden doğan bu farklılıkları eğitim ve öğretim ile en aza indirmektir.

1.5.1. Motor Gelişim

İşitme engelli çocuklar hiçbir engeli bulunmayan akranları ile aynı motor gelişim özelliklerini takip ederler. Örneğin; yardımsız ayağa kalkma, yürüme, merdiven çıkma gibi. İşitme engelli çocukların merkezi sinir sistemine bağlı olarak genel vücut koordinasyonunun sağlaması ve denge alanlarında problemleri vardır. Örneğin; geri geri yürüme, ip üstünden atlama, denge tahtasında ileri geri yürüme gibi becerilerde zorlanır. Bununla birlikte, işitme engelli çocuklar normal işiten yaşlılarına göre görsel-motor koordinasyonu gerektiren ayakkabı bağcıklarını bağlama, ipe boncuk dizme gibi bazı becerilerde güçlüklerle karşılaşabilirler.

1.5.2. Bilişsel Gelişim

Bilişsel gelişim sürecinde dil önemli bir yer tutar. İşitme engelli çocukların dil becerilerindeki, kavram gelişimindeki yetersizlik ve işitsel girdinin az olması bilişsel gelişim sürecini de olumsuz olarak etkiler. Bu durum çocuğun eğitim ve yaşantı eksikliğinden kaynaklanmaktadır. Çocuk düşüncelerini ifade etmede ve başkalarının düşüncelerini anlamada engellerle karşılaşır. Buna rağmen işitme engelli çocuklar normal işiten akranlarından bilişsel becerilerde çok fazla geri kalmış değillerdir. Erken tanılandıklarında ve erken eğitime alındıklarında birçok çocuk engeline rağmen, akranlarını yalnızca birkaç yıl geriden takip eder.



Resim 1.2: İşitme engelli bireylerde erken yaşta eğitim

1.5.3. Sosyal ve Duygusal Gelişim

Çocuklar doğumdan itibaren sosyal bir ortam ile çevrilidir. Öncelikle ailesi, daha sonra da yakın çevresi ile etkileşime geçer. Aile- çocuk etkileşimi çocuğun sosyal ve duygusal gelişiminde en önemli faktördür. İletişim kurmak; aile ile çocuğun düşüncelerini, toplumsal değerlerini, sosyal hayatı paylaşması sonucunu doğurur. Aileler çocuğunun engelini fark ettikten sonra reddetme ve inkâr gibi çocukla iletişimlerinin azalmasına neden olan bir takım süreçlerden geçerler. Bu durum çocuğun sosyal ve duygusal gelişimine olumsuz bir zemin oluşturur. Aileyle olan iletişiminin giderek azalması zaman içinde toplumla olan iletişime de yansır. Bu durum da çocuğun sosyal ve duygusal gelişimini olumsuz olarak etkiler. Öğretmen ve akranları da çocuğun sosyal ve duygusal gelişiminde önemli rol oynarlar. Akranların ve öğretmenlerin engelli çocukla kolay ve etkili iletişime girmesi ile çocuk sosyal kuralları, konuşmada kullanılan kuralları, farklı durumlara uygun tepki vermeyi, kişilerle yakın ilişkiler kurmayı öğrenebilir. Buna rağmen eğer çocukla iletişim kurulmuyor ya da iletişim için çok az zaman harcanıyorsa, çocuğun sosyal çevrenin bir parçası olması, olumlu benlik algısı geliştirmesi gibi konularda problemler yaşanır. İşitme engelli çocuklar ihtiyaçlarını sözel olarak ifade etmede yetersiz kalırlar. Aileleri ve arkadaşları onların duygu ve düşüncelerini anlamakta zorlanırlar. Bu durumda çocuklar kendini kötü hisseder, kendine kızar ve kendine olan güvenleri gelişmez. Topluma uyum sağlamada zorluk çekerler, kendilerini soyutlanmış hissederler. Küçük yaştan itibaren işitme engelli çocuğa işiten çocuklardan farklı davranmayarak, onları engellerine rağmen bu toplumun etkin bireyleri haline getirebiliriz.



Resim 1.3: İşitme engelli çocuklarda yaşlılarıyla aynı ortamlarda sosyal ve duygusal gelişim

1.5.4. Dil Gelişimi

Dil gelişimi çocukların olumsuz olarak en çok etkilendiği gelişim alanlarından birisidir. Çocukta dil kazanımı birbirine bağlı aşamalardan meydana gelir. Buna göre; sesleri duymayan ve sözel uyarıları algılayamayan çocuğun dil kazanımı tam olarak gerçekleşemez. Dil kazanımının tam olarak gerçekleşmemesinin bir diğer sebebi de ailenin çocuğa yeterli sözel tepkiyi vermemesidir. Çocuğun engelli olduğunu duyan ailenin çocukla sözel iletişimi azalır. Çocuğun sözel tepkilerinin az olması ailenin çocukla iletişimine etki eden bir faktördür. İşitme engelli çocuklarda okuma yazma gibi dilin kullanımını gerektiren becerileri kazanmada da problemler görülür.

-
- Kelime hazinesi normal işitenlere göre daha yavaş gelişir. Kelime hazinesi açısından normal işitenlerle aradaki fark yaş ilerledikçe açılır. İşitme engelli çocuklar normal işiten yaşlılarını özel eğitim almadan yakalayamazlar.
 - İşitme engelli çocuklar somut kelimeleri (kedi, top, kırmızı vb.) soyut anlam taşıyanlara göre daha kolay öğrenirler. Kelimelerdeki takıları atarlar. Kelimelerin sonlarında bulunan ‘-ler, -lar, -nin , -den’ gibi ekleri duymadıkları için ifadeleri yanlış anlar ve zaman ile çoğul takılarını kullanmazlar.
 - İşitme engelli çocuklar, aynı kelimeye ait birden fazla anlamı yorumlamakta güçlük çekerler.
 - Normal işiten çocuklara göre daha basit ve kısa cümleleri anlayabilir ve ifade edebilirler.
 - Etken ve edilgen cümle yapılarını anlamakta güçlük çekerler.

UYGULAMA FAALİYETİ

İşitme yetersizliği olan bir çocuğun ailesiyle iletişime geçerek çocuğun özellikleri hakkında bilgi alınız ve çocuğu ev ortamında gözlemleyiniz. Edinmiş olduğunuz bilgileri fotoğraflarla destekleyiniz. Çalışma sonucunu broşür haline getirerek deneyimlerinizi arkadaşlarınızla paylaşınız.

İşlem Basamakları	Öneriler
➤ İşitme yetersizliği olan bir çocuğun ailesiyle iletişime geçiniz.	➤ Aileyi arayıp kendinizi tanıtarak ve amacınızı belirterek randevu alınız. Fotoğraf çekimi için izin isteyiniz.
➤ Aileden çocuğun özellikleriyle ilgili bilgi alınız.	➤ Çocuğun yaşı, cinsiyeti, işitme yetersizliğinin ne kadar zamandır var olduğu, ailenin eğitim durumu vb. bilgileri not ediniz.
➤ Elde etmiş olduğunuz bilgileri çocuğu gözlemleyerek ve fotoğraflayarak destekleyiniz.	➤ Doğal ve samimi davranarak, hem çocuğu hem de ev ortamını fotoğraf çekimleriyle ve gözlemlediklerinizle destekleyiniz.
➤ Öğrenciye hitap edilerek yazılmalı, öğrencinin anlayabileceği bir dil kullanılmalıdır.	➤ Elde ettiğiniz bilgiler doğrultusunda kendi duygu ve düşüncelerinizi katmadan sadece gözlemlediklerinizi broşür haline getiriniz.
➤ Hazırladığınız broşürü arkadaşlarınızla paylaşarak tartışınız.	➤ Hazırladığınız broşürü arkadaşlarınızla paylaşarak, yaptığımız çalışmayla ilgili değerlendirme yapmalarını isteyiniz.

ÖLÇME VE DEĞERLENDİRME

Aşağıdaki cümleleri dikkatlice okuyarak boş bırakılan yerlere doğru sözcükleri yazınız.

1. işitme duyarlılığının kısmen veya tamamen yetersizliğinden dolayı konuşmayı edinmede, dili kullanmada ve iletişimde güçlük nedeniyle bireyin eğitim performansının ve sosyal uyumunun olumsuz yönde etkilenmesi durumudur.
2. İşitme engelli vakalarının’inin doğum öncesinde, doğumda veya çocuk dili kazanmadan önce,’inin ise çocuk dili kazandıktan sonra oluştuğu bilinmektedir.
3. Genetik faktörler ve akraba evliliğinedenlerdendir.
4. İşitme engelli çocukların dil becerilerindeki, kavram gelişimindeki yetersizlik ve işitsel girdinin az olması sürecini de olumsuz olarak etkiler.
5. Aileler çocuğunun engelini fark ettikten sonra reddetme ve inkar gibi çocukla iletişimlerinin azalmasına neden olan bir takım süreçlerden geçerler. Bu durum çocuğun gelişimine olumsuz bir zemin oluşturur.

Aşağıdaki cümlelerin başında boş bırakılan parantezlere, cümlelerde verilen bilgiler doğru ise D, yanlış ise Y yazınız.

6. () Dil gelişimi çocukların olumsuz olarak en çok etkilendiği gelişim alanlarından birisidir.
7. () İşitme engelli çocuklar hiçbir engeli bulunmayan akranları ile aynı motor gelişim özelliklerine sahip değildir.
8. () İşitme engelli çocukların kelime hazinesi normal işitenlere göre daha yavaş gelişir.
9. () Dil öncesi işitme kaybı işitme engelinin derecesine göre sınıflandırmalardandır.
10. () 41-55 dB normal işitme kaybı olarak adlandırılır.

DEĞERLENDİRME

Cevaplarınızı cevap anahtarıyla karşılaştırınız. Yanlış cevap verdiğiniz ya da cevap verirken tereddüt ettiğiniz sorularla ilgili konuları faaliyete geri dönerek tekrarlayınız. Cevaplarınızın tümü doğru ise bir sonraki öğrenme faaliyetine geçiniz.

ÖĞRENME FAALİYETİ-2

ÖĞRENME KAZANIMI

İşitme yetersizliği olan 0-72 ay çocukları için kaynaştırma eğitimini destekleyen etkinlikleri ve uygun araç gereci seçebileceksiniz.

ARAŞTIRMA

- Çevrenizde bulunan bir okul öncesi eğitim kurumuna giderek kaynaştırma eğitimi alan bir işitme engelli çocuğu gözlemleyiniz.
- Gözlem sonuçlarınızı rapor haline getirerek arkadaşlarınızla paylaşınız.

2. İŞİTME YETERSİZLİĞİ OLAN ÇOCUKLARDA KAYNAŞTIRMANIN YERİ VE ÖNEMİ

Tüm çocukların eğitimi için, ana-babanın varlığı ve çocuklarına olan ilgileri, onların temel ihtiyaçlarını karşılamaya yetmez. Okul öncesi dönemden başlayarak eğitim kurumlarında alınan eğitim çocuğun gelişimi üzerinde çok olumlu etkiler yapmaktadır. Her şeyden önce çocuk, arkadaşları, yaşlıları arasında mutludur ve bu sosyal çevreyi çocuğun ev ortamında bulması olanaksızdır. Çocuğun okul öncesi dönemdeki yaşantısı ilerideki hayatının şekillenmesinde rol aldığı için, anaokullarındaki yaşadığı deneyimler çok önem kazanmaktadır.

Dört yaşına gelen bir çocuk bağımsız sosyal bir varlık olduğunu her gün biraz daha kabul ettirir. Yaşı kendisinin başkaları ile işbirliği yapmasına elverişlidir. Beş yaşında ise sosyal açıdan mutlu bir çağıdadır. Arkadaşlarına koruyucu, yardımcı ve paylaşan birey olarak yaklaşır ve bu davranışlarda tutarlılık gösterir.

İşitme yetersizliği olan ve anaokuluna başlayan çocuklarda, iletişim kurabileceği kendi yaş ve seviyesinde bulunan pek çok çocuk vardır. Akranları ile iletişime geçerek dil becerileri gelişir bir süre sonra arkadaşlarına yakınlaşma, birlikte oynama ve işbirliğine yönelik davranışlar gözlemlenebilir.

Yaşlılarının da bulunduğu sosyal çevreye adım atmış ve toplumla kaynaşmaya hazırdır. Bu durum onun toplumda yer edinmesini ve toplumsallaşmasını sağlar.

2.1. Kaynaştırma Eğitiminde İşitme Yetersizliği Olan Çocukların Özelliklerine Uygun Etkinlikler

İşitme engellilerin özelliklerini ele aldığımızda, öncelikle dinleme ve işitme becerisinin geliştirilmesi için uygun etkinliklere yer verilmelidir. Bunun için ses dinleme, sesleri fark etme, sesleri tanıma, sesleri ayırt etme vb. çalışmaları yapılmalı dinleme eğitimine mümkün olduğunca erken dönemde başlanmalıdır, dinlemeye tüm duyuların ortak bir bütünlük içinde katılması, ortamın dinlemeye uygun olması ve dinleme eğitiminin sürekli olmasına önem verilmelidir. İşitme engelli bireyi iletişimde çevresinden gelen işitme ve görmeye dayanan uyaranları amaçlı ve sürekli olarak alıp, daha iyi algılayabilir hale getirmek, dinlemenin amacıdır. Dinleme çalışmalarına, kaba sesler; gök gürültüsü, hayvan sesleri gibi doğada oluşan sesler; makine, alet ve araçlardan çıkan sesler gibi her gün evde, okulda, sokakta duyulabilen seslerdir. Kaba seslerin ardından ritim çalışmalarının ağırlıklı olarak yer aldığı müzikal seslerle ilgili çalışmalara yer verilmelidir. İşitme engelli çocukların da müzikten hoşlandığı, müziğin ritmini ayırt edebileceği ve eğitimlerinde müzikten yararlanılabileceği unutulmamalıdır. Müzik yoluyla işitme engelli çocukların sesleri algılamalarına yardımcı olunabilir. Bunun için dinleme çalışmaları şu aşamalarda yapılmalıdır:

Ses dinleme ve sesleri fark etme: Seslerin varlığını ya da yokluğunu fark eder. Örneğin; davul sesi çaldığında fark eder, bakar.

Sesleri ayırt etme: Bu aşamada, seslerin anlamını bilmesine gerek yoktur. İki sesi birbirinden ayırt eder. Örneğin; arkası dönük olarak duran işitme engelli öğrenciye daha önceden çalışılan, zil ve davul sesi çalınır. Davul çaldığında, davul resmini gösterir. Zil, çaldığında zil resmini gösterir.

Sesleri tanımlama: Bu aşamada, sesleri tanımaya başlar. Söylenen kelimeyi, resim ve nesnelere arasından bulur. Örneğin; daha önceden çalışılmış olan, kartlara hazırlanmış hayvan resimlerinden ‘at’ kelimesi söylendiğinde at resmini, ‘köpek’ kelimesi söylendiğinde köpek resmini gösterir.

Sesleri anlamlandırma: Dinleme becerisinin en son aşamasıdır. Öğrencinin dil seviyesine ve yaşantısında biriktirdiği kelime hazinesine, görsel uyarıya gerek kalmadan iletişim kurabilmesidir.

2.1.1. Etkinlik Örnekleri

İŞİTSEL AYIRT ETME BECERİSİ İLE İLGİLİ ETKİNLİKLER

ÖRNEK 1:

Çocuğa önce farklı sesler çıkaran oyuncakların sesleri tanıtılır ve hangi sesin hangi oyuncuğa ait olduđu gösterilir. Daha sonra gözlerini kapatıp eğitimcinin bir oyuncaktan çıkardığı sesi gözlerini açtıktan sonra bulması istenebilir. Bu oyun için ses çıkaran lastik bebek, siren çalan ambulans, vızlayan arı vb. sesli oyuncaklar kullanılabilir.

ÖRNEK 2:

Yukarıdaki etkinlik mutfak aletlerinin seslerini kullanarak da yapılabilir. Çay karıştırma, sürahidenden bardağa su boşaltma vb. sesleri kullanmak da mümkündür. Bu etkinlik sesler arasındaki farklar azaltılarak yani birbirine çok yakın sesler kullanılarak daha karmaşık hale getirilebilir.

ÖRNEK 3:

Benzer sesleri ayırt etmeleri için birbirine yakın ama farklı ses çıkaran nesne çiftlerini kullanarak sesleri ayırt etmeleri istenebilir. Örneğin; kapı zili, telefon zili gibi. Bir sonraki aşamada ise aynı nesnelerin farklı sesleri kullanılabilir. Farklı ses çıkaran telefonlar, farklı ses çıkaran çalar saat veya değişik sesli iki kuş vb.

ÖRNEK 4:

Yetişkinin çıkardığı öksürük, hapşırık, ıslık sesi, kuş sesi gibi sesleri kullanılırken çocuğun kolay çıkarabileceği seslerden başlanarak zora doğru bir sıra takip edilmelidir.

ÖRNEK 5:

Kuruyemişler (ceviz, fındık, v.s) tahıllar(nohut, mercimek, pirinç, v.s), kum, çakıl taşı gibi malzemeler kullanılarak ses kutuları hazırlanabilir.

- İki aynı biri farklı ses çıkartan üç kutu verilerek farklı ses çıkaranı bulması istenebilir.
- İki olarak eşleştirilebilecek dört ses kutusu verilebilir.
- Ses kutusu çiftlerinin sayısı artırılabilir.

ÖRNEK 6:

Çocuklar tarafından sevilen bir oyuncak bir kutu içine konur ve paketlenir. Daha sonra bu paket birbiri içine girebilen daha büyük birçok kutu içine yerleştirilir ve her kutu paketlenir. Çocuklar müzik eşliğinde paketi açmadan elden ele dolaştırırlar. Müzik

durduğunda paket kimin elinde kaldıysa o kişi paketin bir katını açar. En son paketi açan çocuk oyunu kazanır.

ÖRNEK 7:

Eğitimcinin çaldığı davulun ritmine uygun olarak yürüme ve koşma çalışmaları yapılabilir. Bu etkinlik bireysel olarak yapılabileceği gibi grup için de oldukça uygundur. Aynı çalışma çocuğun ritmi kendisinin çalıp yürüyebileceği veya arkadaşlarını yürütebileceği şekilde de planlanabilir.

ÖRNEK 8:

Çocuklarının bildiği bir şarkının notalarını flütle veya başka bir aletle çocuklara dinlettikten sonra arkaları dönük bir şekilde tekrar dinlemeleri istenebilir. İkinci dinlemede notalarda belirgin bir değişiklik yapılarak farklılığı ayırt etmeleri sağlanır.

ÖRNEK 9:

Ritim sopaları, çelik üçgen, flüt, zil, marakas, davul gibi müzik aletleri çocuklara ve eğitimeciye verilir. Çocuklarla eğitimci arasına bir paravan konur ve eğitimci önünde duran aletlerden birinin sesini çocuklara dinletir. Çocuklardan hangi müzik aletinin çıkardığını bulmalarını ve aynı sesi çıkarmalarını ister.

ÖRNEK 10:

Farklı tondan sesler çıkartarak kulaktan kulağa oyunu oynarken birinci çocuğun söylediği sözcük ya da cümlenin aynı ses tonu ile diğer çocuklar tarafından en sondaki çocuğa ulaştırılması sağlanabilir. Bu etkinlik yüksek ve alçak tondaki sesleri ayırt etmelerine yardımcı olur

ÖRNEK 11:

Hayvan sesleri, ev aletlerinin sesleri, doğadaki sesleri kaydedilerek çocuklara dinletilebilir ve duydukları seslerin neye ait olduğunu bulmaları istenebilir

SES KAYNAĞI BULMA İLE İLGİLİ ETKİNLİKLER

ÖRNEK 12:

Ses çıkaran kurmalı bir oyuncak veya top yuvarlanarak çocukların hem görsel hem de işitsel olarak izlemeleri sağlanabilir.

ÖRNEK 13:

Çocuklara ses çıkaran oyuncaklarla oynamaları için fırsat verilebilir. Yetişkin bu oyuncakları kullanarak çocuğun sağından solundan, arkasından sesler çıkarıp oyuncuğa yönelmesini sağlayabilir.

ÖRNEK 14:

Görsel ve işitsel izleme için pille çalışan, ses çıkaran oyuncaklar kullanılabilir.

ÖRNEK 15:

İçinde bulunulan odanın değişik yerlerinden çocuğa seslenerek kendisine bakması sağlanabilir. Daha sonra yetişkin oda içinde değişik yerlere saklanarak çocuğa seslenip kendisini bulmasını isteyebilir. Bu oyun odadan sonra bütün evi kapsayacak şekilde oynanabilir.

ÖRNEK 16:

Sesli çalışan bir saat veya müzik kutusu oda içinde bir yere saklanır ve çocuktan sesi dinleyerek saklanan nesneyi bulması istenebilir. Bu etkinlik grup oyunu şeklinde de sınıf içinde oynanabilir.

ÖRNEK 17:

Çocuğun gözleri kapatılıp odanın değişik yerlerinden sesler çıkarılır ve çocuktan eli ile işaret ederek sesin geldiği yönü bulması istenebilir. Aynı oyun odanın değişik yerlerinden iki farklı sesin aynı anda çıkarılması şeklinde de uygulanabilir.

ÖRNEK 18:

Bir çocuğun gözleri bağlanır, diğer çocuklar bu çocuğun çevresinde halka olacak şekilde toplanırlar. Halkadaki çocuklardan birine bir çınırak ya da sesli bir oyuncak verilir ve halkadaki çocuklar oyuncuğu elden ele dolaştırmaya başlarlar. Eğitimcinin uyarısı ile elden ele geçirme hareketi durdurulur ve o sırada elinde oyuncak olan çocuk oyuncuktan ses çıkarır. Ortadaki çocuk sesin geldiği yönü eliyle işaret eder ve böylece oyuna devam edilir.

ÖRNEK 19:

Çocuklarla eşli olarak oynanabilecek başka bir oyun da “Sesimi takip et” oyunudur. Çocuklar ikişerli gruplar halinde eşleşirler. Eşlerden biri gözlerini kapatır. Diğeri, hayvan sesi veya ambulans sireni gibi bir ses çıkararak gözü kapalı olan eşinin, sesini takip etmesini sağlar.

İŞİTSEL SIRALAMA VE İŞİTSEL BELLEK İLE İLGİLİ ETKİNLİKLER

ÖRNEK 20:

Çocukla birlikte bir sepete sınıfta bulunan oyuncaklar toplanır. Sonra yetişkin, sınıftan toplanan malzemelerin isimlerini tek tek söyler, çocuk malzemelere bakar. Yetişkin sepette olmayan bir malzemeyi fazladan söyler ve çocuktan bunu fark etmesini isteyebilir.

ÖRNEK 21:

Çocukla birlikteyken ona odada olmayan iki nesne ismi söyleyerek bunları bulup getirmesi istenebilir. Daha sonra istenen nesnelerin sayısı artırılır ve çocuğun daha fazla nesneyi aklında tutabilmesi için bu oyun geliştirilebilir.

ÖRNEK 22:

Bir kutu içine birçok nesne yerleştirilir ve çocuğa bir dizi nesne ismi söylenerek kutunun içinden bunları bulması istenir. Bu oyunda kolaydan zora doğru bir sıra izlenebilir. Daha sonraki aşamada ise kutudaki nesnelere söylenen sıradaki nesnelere istenebilir. Örneğin; kazak, tarak, bebek vb.

ÖRNEK 23:

Bir kutu içine koyulan giysiler arasından yetişkinin söylediği uyarıya uygun olarak çocukların giyinmeleri istenebilir. Örneğin; bere, çorap, etek vb.

ÖRNEK 24:

Uyarıları dinleme oyunu oynanabilir. Yetişkin her çocuktan diğerine bir şey vermesini isteyebilir. Örneğin; Kitabı Selen'e ver, çantayı bana getir, terliklerini dolaba koy vb. Çocuğun uyarıları sırasıyla yerine getirmesine dikkat edilir.

ÖRNEK 25:

Eğer çocuklar benim, senin gibi zamirleri öğrenmişlerse vücut parçalarını göstermeleri istenebilir. Bu oyunda işaret yardımı yapılmamalıdır. Çocukların isimleri kullanılarak bir grup etkinliği de düzenlenebilir. Örneğin; Kulağını göster, benim dizimi göster, Can'ın parmağını göster, vb.

ÖRNEK 26:

Renkli kutular ve nesnelerin resimleri olan kartlar hazırlanır ve yetişkinin uyarılarına uygun olarak çocuklardan resimleri kutulara atmaları istenebilir. Örneğin; Top resmini sarı kutuya at, kırmızı renkli bütün resimleri mavi kutuya at, vb.

ÖRNEK 27:

Çocuğun gözleri kapılıyken belirli bir yükseklikten bir plastik kutu içine bilyeler atılır ve çocuktan bilyelerin çıkardığı sesi dinleyerek toplam kaç bilye atıldığını bulmaları istenir. Önce bilyeler uzun aralıkla daha sonra aralıklar kısaltılarak (daha hızlı) kutuya atılır. Yukarıdaki etkinlik, su kenarında bir geziye gidildiğinde suya taşlar atılarak da yapılabilir.

ÖRNEK 28:

Yetişkin, sınıf içinde sandalyeler, ipler, toplar, araba lastikleri kullanarak çeşitli düzenlemeler yapabilir. Bununla ilgili yetişkinin hazırladığı hareket serisi çocuklara anlatılır ve bu sırayı takip ederek çocukların uygulama yapması istenebilir. Örneğin; Bloğun üstünden atla, sandalyenin altından emekleyerek geç, duvara dokun vb.

ÖRNEK 29:

Değişik müzik aletleri kullanarak basit ritimler oluşturulup aynı ritmi çocukların taklit etmesi istenebilir.

ÖRNEK 30:

Yetişkin, el çırparak, ellerini dizlerine veya ayaklarını yere vurarak çıkardığı sesleri çocukların taklit etmeleri isteyebilir. Örneğin; eller iki kez dize, bir kez birbirine vurulur vb.

ÖRNEK 31:

Sayı, sözcük veya cümle dizisini tekrarlama çalışmaları yapılabilir. Sayıları tekrarlama çalışması kısa süreli bellek için çok uygundur. Örneğin; 2–8–9, ev-çiçek vb.

ÖRNEK 32:

Çocuklara nesnelere, hayvanları veya olayları anlatan basit bir hikâye okunabilir daha sonra hatırladıkları nesne, hayvan v.s isimleri sorulur ve hikâye tekrar okunur. Hikâyenin ne kadarını hatırladıklarına bakılır.

2.2. Kaynaştırma Eğitiminde İşitme Yetersizliği Olan Çocukların Kullandığı Araç Gereçler ve Özellikleri

2.2.1. Duyuları Geliştirmede Kullanılan Materyaller:

Duyu eğitiminde, iki farklı yaklaşım biçiminde yararlanılabilir. Çocuk günlük yaşam deneyimleri sırasında ilgisini yönelttiği durumlar, eğitim amacı olarak değerlendirilebilir. Bu “fırsat eğitimi” olarak tanımlanan, çocuğun yaşarken öğrenmesini amaçlayan bir yaklaşım biçimidir. Diğer de yapılandırılmış ya da yarı yapılandırılmış koşullarda yapılan eğitim şeklindedir. Birinci durumda özellikle eğitim amaçlı bu durum organize edilmez, o anda yaşanan olaylardan yararlanır. İkinci durumda ise, saptanan hedefler doğrultusunda bir eğitim

organize edilir. Her iki eğitim durumu da çocuğun gelişimine önemli katkılar sağlamaktadır. Örneğin, oyun saatinde çocuklar oyun merkezlerinde oynarlarken, eğitimci çocuklardan birkaçını yanına çağırır ve o andaki durumdan duyu eğitimi için yararlanır.

- “Dramatik oyun merkezinde oynayan arkadaşlarının sesini dinle ve kimlerin oynadığını söyle.”
- “Arkana dönme, bana bak ve sınıftaki sesleri dinle, kimlerin sesini duyuyorsun? Ne söylediklerini anlayabiliyor musun? Arkadaşlarının konuşmalarından hangi oyun merkezinde oynadıklarını anladın mı?”
- “Blok merkezinde çocukların seslerini dinle, kimlerin sesini duyamıyorsun?”
- “Şimdi odada bütün oyun merkezlerine dikkatlice bakın ve yanıma gelin. Blok merkezinde kimler oynuyor? Ali hangi merkezde oynuyor. En kalabalık merkez hangisi? Boş olan merkez hangisi? Dramatik oyun merkezinde çocuklar nasıl bir oyun oynuyorlar?” gibi.
- İŞİTME DUYUSUNUN GELİŞİMİNE YÖNELİK MATERYALLER

- Sesli bileklikler



Resim 2.1: İşitme duyusuna yönelik Ses çıkaran bileklikler

- Ritim sopaları



Resim 2.2: Ritim sopası

- Ziller



Resim 2.3:Ziller

- Tefler



Resim 2.4: Tefler

- Ses kutuları



Resim 2.5: Ses kutuları

- Davullar



Resim 2.6: Davullar

- Mzik aletleri



Resim 2.7: Mzik aletleri

- Sesli yastıklar



Resim 2.8: Ses ıkaran yastıklar

- Ses torbaları
- Çıngıraklar



Resim 2.9:Çıngıraklar

- Sesli kitaplar



Resim 2.10:Sesli kitaplar

- Marakaslar



Resim 2.11:Marakaslar

- Ses çıkaran şarkı söyleyen bebekler
- Kasetler ve CD'ler

➤ GÖRME DUYUSUNUN GELİŞİMİNE YÖNELİK MATERYALLER

- Akıllı tahtalar
- Projeksiyonlar
- Resimli kitaplar

- Uyarı Panoları



Resim 2.12:Mevsimler panosu

- Tablolar
- Resimli kavram kartları



Resim 2.13:Kavram çalışmalarında kullanılan görsel kartlar

- Görsel mobiller



Resim 2.14:Taşıtları tanıtan bir mobil

➤ DOKUNMA DUYUSUNUN GELİŞİMİNE YÖNELİK MATERYALLER

- Peluş dolgu oyuncaklar
- Keçe dolgu oyuncaklar



Resim 2.15:Farklı malzemelerden hazırlanan dolgu oyuncaklar

- Oyun hamurları



Resim 2.16:Farklı malzemelerden hazırlanan yoğurma maddeleri

- Doku yastıkları



Resim 2.17:Üzerinde farklı dokularda kumaşların bulunduğu doku yastığı

- Doku torbaları



Resim 2.18:İçine farklı ses çıkaran malzemeler konularak hazırlanan doku torbaları

- Doku halısı



Resim 2.19:Üzerinde farklı dokular bulunan oyun halısı

- Farklı dokularda kumaş oyuncaklar
- Doku kartları



Resim 2.20: Farklı malzemelerden hazırlanan doku kartları

- Doku kitapları



Resim 2.21: Farklı kumaş türlerinden hazırlanan doku kitabı

- KOKU ALMA DUYUSUNUN GELİŞİMİNE YÖNELİK MATERYALLER

- **Koku kutuları**

Plastik kapaklı şişelerin kapağı, kalın bir iğne ile koku çıkacak kadar delinerek içine farklı kokusu olan malzemeler doldurulur. Çocuğa koklatarak, deęişik kokuların farkına varması sağlanabilir. Ayrıca 3 yaşından sonra kokusu benzer ve farklı olanları ayırmaları istenebilir.

- **Koku malzemeleri sepeti**

Farklı kokusu olan malzemelerden oluşan bir sepet hazırlanır. Çocuklara koklatarak, kokular hakkında konuşulur ve kokuların nasıl olduęu hakkında açıklama yapmaları istenir

- TAT ALMA DUYUSUNUN GELİŞİMİNE YÖNELİK MATERYALLER

- Ekşi, tatlı, tuzlu gibi farklı tatlardaki yiyecekler çocuklara tattırılarak, tadının nasıl olduęu ve o yiyeceğin ne olduęu hakkında konuşulabilir.
- Ekşi, tatlı, tuzlu gibi farklı tatları ifade eden resimli kartlar hazırlanabilir.

- TAHMİN ETME VE PROBLEM ÇÖZME BECERİSİ İLE İLGİLİ MATERYALLER

- Takılıp sökülebilir oyuncaklar



Resim 2.22: Ahşap takmalı sökmeli oyuncaklar

- Bloklar



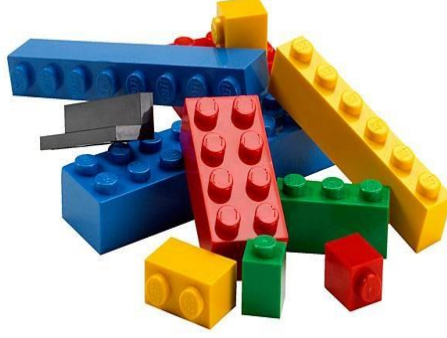
Resim 2.23: Plastik bloklar

- Çeşitli boyutlarda ve renklerde boncuklar



Resim 2.24: Çeşitli boyut ve şekillerde boncuklar

- İç içe geçmeli Legolar



Resim 2.25:Çeşitli büyüklüklerde legolar

- Plastik çiviler



Resim 2.26:Plastik çivilerden oluşan bir oyuncak

- Mesleklere yönelik oyuncaklar



Resim 2.27:Doktorluk mesleğine ait oyuncaklar

- Yap-bozlar



Resim 2.28: Basit yap-bozlar

- Basit ahşap yapbozlar



Resim 2.29: Ahşaptan yapboz şeklinde hazırlanan yılan figürü

- Eğitici masa oyuncakları



Resim 2.30: Farklı kavramların öğretiminde kullanılan eğitici masa oyuncakları

- Kavram kartları
- Yapı oyuncakları



Resim 2.31:Yapı İnşa oyuncakları

➤ **KONUŞMA VE DİL GELİŞİMİNİ DESTEKLEYEN MATERYALLER**

- Evcilik oyuncakları



Resim 2.32: Konuşma becerilerinin gelişiminde etkili evcilik oyuncakları

Gerçek nesnelere (ev eşyaları,giyecekler,yiyecekler vb.)

- Hikâye kitapları
- Sıralama kartları



Resim 2.33:Çiçeğin büyüme aşamalarını anlatan sıralama kartları

- Fotoğraflar, resimler
- Oyuncak bebekler



Resim 2.34: Çocukların seyerek oynadıkları bebekler

- Meslek oyuncakları
- Kuklalar
- Maskeler
- Dramatik materyaller

2.2.2. Kaynaştırma Ortamında İşitme Yetersizliği Olan Çocukların Kullandığı Araç Gereçlerin Özellikleri

- Bütün gelişim alanlarını destekler nitelikte olmalı
- Fonksiyonel olmalı
- Kullanışlı olmalı
- Duyu gelişimini destekler nitelikte olmalı
- Dikkat çekici olmalı
- Anlama ve konuşma becerisini destekler nitelikte olmalı
- Fırsat eğitimine yardımcı olmalı
- Çocuğun sosyalleşmesine katkıda bulunmalı
- Görsel ve algısal becerilerin gelişimini desteklemeli
- Kendini doğru ifade etme becerisinin gelişimini desteklemeli
- Araç gereçler çocuğun gerçek hayatta karşılaşılabileceği türden olmalı
- Araç gereçler çocukların kullanım sırasında kendilerinden bir şeyler katabilecekleri şekilde tasarlanmış olmalı
- Çocuğun yaratıcılığını ve özgünlüğünü desteklemeli ve incelediğinde, kullandığında çocuklarda farklı görüş ve düşüncelerin oluşmasına zemin hazırlayıcı olmalıdır.
- Çocuğu düşünmeye, soru sormaya ve araştırmaya sevk etmeli
- Çocukların gelişimsel özelliklerine, yaşına, cinsiyetine uygun olmalı
- Araç gereç ve materyallerin içerdiği malzemeler çocukların sağlık ve güvenliklerini tehdit edici nitelikte olmamalıdır. Kesici, yanıcı, zehirlenmeye sebep olacak ya da çocukların koklaması sonucu solunum sistemlerine zarar verecek nitelikte malzemeler kullanılmamalıdır.
- Araç gereç ve materyaller, sınıfta bulunan öğrenme merkezlerinde yapılacak farklı etkinliklerde, gerekli durumlarda alan gezilerinde, oyun salonlarında vb. sınıf dışı uygulamalarda kullanılabilir şekilde taşınabilir olmalı

- Kolay temizlenebilir olmalı
- Zararlı boyalar ve kimyasal maddeler içermemeli
- Araç gereç ve materyaller çocukların ailevi ve kültürel özelliklerine ters düşecek nitelikler taşımamalıdır.
- Ağza alınıp yutulabilecek küçük parçalar içermemeli

Ayrıca, değerler eğitimini destekleme amacıyla bu araç gereçler;

- İletişim ve etkileşim becerilerini desteklemeli
- Sıra bekleme, başkalarının haklarına saygı duyma gibi sosyal kuralların öğretimine yardımcı olmalı
- Arkadaşlık ve dostluk bilinci geliştirilerek insan sevgisi ve empati becerisinin gelişimine katkıda bulunmalı
- İşitme yetersizliği olan çocuğun akranlarıyla etkileşimini kolaylaştırıcı olmalı.

2.3. Kaynaştırma Eğitiminde İşitme Yetersizliği Olan Çocuklara Uygun Eğitim Ortamları

İşitme engelli öğrencilerin eğitim alabilecekleri eğitim ortamları:

- Özel eğitim okulları
- (İlk, orta ve lise) genel eğitim veren okullar (kaynaştırma)

şeklinde sınıflandırılabilir.

Günümüzde işitme engelli öğrencilerin genel eğitim veren okullarda akranlarıyla eğitim almaları anlamına gelen kaynaştırma uygulamaları oldukça yaygınlaşmıştır.

Kaynaştırma uygulamalarının işitme engelli öğrencilerin;

- Dil ve iletişim becerilerine
- Sosyal yeterliliklerine
- Akademik başarılarına

katkıları sağladığı belirtilmektedir.

Kaynaştırma öğrencilerine yönelik bahsedilen bu katkıların sağlanabilmesi için bir takım uyarlamaların yapılması gerekmektedir.

Uyarlama, işitme engelli öğrencilerin gereksinimleri doğrultusunda sınıfın fiziksel çevresinin, öğretim materyallerinin, dersin içeriğinde ve işleyişinde düzenlemelerin yapılması anlamına gelmektedir.

Uyarlama yapmanın amacı işitme engelli öğrenci ile birlikte kaynaştırma sınıfında tüm öğrencilerin (işiten) eğitim öğretim sürecine katılımlarının en üst düzeye çıkarılmasıdır.

Kaynaştırma sınıflarında eğitim öğretim sürecinin niteliğinde fiziksel çevrenin dolayısıyla uyarlamaların önemi vurgulanmaktadır.

2.3.1. Kaynaştırma Sınıfında Fiziksel Özellikler ve Uyarlamalar

- Sınıf ısı 19–22 dereceler arasında olmalı
- Sınıf düzenli olarak havalandırılmaya müsait olmalı
- Aydınlatma iyi olmalı, sınıf mümkün olduğunca güneş almalı gün ışığından yararlanılmalı
- Sınıfın duvar renklerinin çocukları motive edici, dikkat dağıtmayan türden olmasına önem verilmeli(pastel ve açık renkler)
- Duvarda yer alan öğrenme merkezlerine ait panolar resimler düzenli olmalı ve çocukların dikkatini dağıtmamalı
- Sınıfın duvarları ses yalıtımlı olmalı ve akustik olmalı
- Öğrenme merkezleri arasında hareket edilebilecek boşlukları olmalı
- Sınıf genişliğinin etkinlikler arası geçişlerde sorun yaratmayacak genişlikte ve büyüklükte olmalı
- Sınıftaki eğitim materyallerinin ve oyuncakların çocukların yaş ve gelişim seviyesine uygun olmasına özen gösterilmeli
- Sınıfta rahat hareket edilebilecek boşluklar olmalı
- Sınıf duvarlarında gürültüyü emen malzemeler olmalı
- İşitme yetersizliği olan çocuklar işitme cihazlarını tüm gün doğru şekilde kullanmalı ve eğitimci de bunu kontrol etmeli
- Öğretmen işitme cihazları konusunda bilgi sahibi olmalı
- Kaynaştırma sınıflarında FM sistemi(FM sistemleri konuşma kaynağından konuşmayı alır (ayrı bir mikrofon ile) ve sesi çocuğun kulağındaki işitme cihazına iletir.) kullanılmalı
- Sınıf mevcudu öğretmenin ilgilenebileceği öğrenci sayısını aşmamalıdır. Ayrıca öğrenci sayısı sınıfın fiziksel olarak elverdiği sayıyı aşmamalıdır.
- Öğrencilerin kişisel eşyalarının da dikkat dağıtıcı olmayacak ya da rahatsızlık vermeyecek biçimde sınıf içinde olmasına dikkat edilmelidir.
- Eğitim esnasında dış mekânlardan (bahçe, koridor gibi) çocuğun dikkatini engelleyecek düzeyde sesin gelmemesi için pencere ve kapıların kapalı tutulması
- Gürültü yapan klima, bilgisayar fanı gibi aletlerin mümkün olduğunca kullanılmaması
- Sınıf akustik yalıtımlı (yerde halı, duvarda yankılanmayı azaltacak malzemeler gibi) olmalı
- Eğitimde kullanılan materyaller öğrencilerin görebilecekleri büyüklükte hazırlanmalı
- Duvarlara asılan malzemeler sıkıcı hale gelmeden belli zaman aralıklarında değiştirilmeli
- Sınıftaki öğrenme merkezlerinin düzenlenişi sınıfta farklı öğretim yöntemlerinin uygulanmasını engellemeyecek biçimde olmalı

UYGULAMA FAALİYETİ

0–72 ay dönemi işitme yetersizliği olan bir kaynaştırma öğrencisine uygun etkinlik planlayınız. Planladığınız etkinliğin özelliklerine uygun araç gereci seçerek etkinliğinizi sınıf ortamında arkadaşlarınıza ve öğretmeninize sununuz.

İşlem Basamakları	Öneriler
➤ İşitme yetersizliği olan çocuklara uygun etkinlikleri araştırınız.	➤ İnternette ve yazılı kaynaklardan yararlanabileceğiniz gibi bir özel eğitim kurumunda gözlem yaparak bu çocuklara uygun etkinlikleri izleyebilirsiniz.
➤ Araştırma sonuçlarınıza göre bir etkinlik belirleyiniz.	➤ Uygulayacağınız etkinliğinizin çocuğun yaş ve gelişim seviyesine uygun olup olmadığına dikkat ediniz
➤ Belirlemiş olduğunuz etkinliğinize uygun araç gereçleri araştırınız.	➤ İnternette ve yazılı kaynaklardan yararlanabileceğiniz gibi bir özel eğitim kurumunda kullanılan araç gereçlerden yararlanabilirsiniz ya da kendiniz bir araç gereç yapabilirsiniz.
➤ Araştırma sonuçlarınıza göre etkinliğinize uygun kullanacağınız araç gerece karar veriniz.	➤ Araç gereciniz çocuğun yaş ve gelişim seviyesine uygun olmalı etkinliğinizin amacına hizmet etmelidir.
➤ Etkinliğinizi sınıf ortamında arkadaşlarınıza ve öğretmeninize sununuz.	➤ Etkinliğinizi arkadaşlarınızla ve öğretmenlerinizle paylaşarak, yaptığınız çalışmayla ilgili değerlendirme yapmalarını isteyiniz.

ÖLÇME VE DEĞERLENDİRME

Aşağıdaki cümlelerin başında boş bırakılan parantezlere, cümlelerde verilen bilgiler doğru ise D, yanlış ise Y yazınız.

1. () Erken çocukluk döneminden başlayarak eğitim kurumlarında alınan eğitim çocuğun gelişimi üzerinde olumsuz bir etki yaratmaktadır.
2. () İşitme engellilerin özelliklerini ele aldığımızda, öncelikle dinleme ve işitme becerisinin geliştirilmesi için uygun etkinliklere yer verilmelidir.
3. () Dinleme çalışmalarına, kaba seslerle başlanmalıdır. (gök gürültüsü, hayvan sesleri gibi doğada oluşan sesler; makine, alet ve araçlardan çıkan sesler gibi her gün evde, okulda, sokakta duyulabilen sesler)
4. () Sesleri anlamlandırma dinleme becerisinin ilk aşamasıdır.
5. () Çocuğun sesleri ayırt etme aşamasında, seslerin anlamını bilmesi gerekir.

Aşağıdaki cümleleri dikkatlice okuyarak boş bırakılan yerlere doğru sözcüğü yazınız.

6. Sesli bileklikler, ses kutuları, çingiraklar..... duyusunun gelişimine yönelik araç gereçlerdir.
7. Dolgu oyuncaklar, oyun hamurları..... duyusunun gelişimine yönelik araç gereçlerdir.
8. İşitme engelli öğrencilerin eğitim alabilecekleri eğitim ortamları; olarak sınıflandırılabilir.
9. İşitme yetersizliği olan çocuklar doğru ayarda tüm gün takmaları sağlanmalı ve eğitimci de bunu kontrol etmelidir.
10. Çocuk günlük yaşam deneyimleri sırasında ilgisini yönelttiği durumlar, eğitim amacı olarak değerlendirilebilir. Bu “.....” olarak tanımlanır.

DEĞERLENDİRME

Cevaplarınızı cevap anahtarıyla karşılaştırınız. Yanlış cevap verdiğiniz ya da cevap verirken tereddüt ettiğiniz sorularla ilgili konuları faaliyete geri dönerek tekrarlayınız. Cevaplarınızın tümü doğru ise modül değerlendirme faaliyetine geçiniz.

MODÜL DEĞERLENDİRME

İşitme yetersizliği olan 0–72 aylık kaynaştırma öğrencisi için bir araç gereç tasarlayınız. Tasarlamış olduğunuz araç gerecinizi herhangi bir okul öncesi eğitim kurumuna giderek orada bulunan işitme yetersizliği olan kaynaştırma öğrencisine uygulayınız ve uygulama sonuçlarınızı okulda arkadaşlarınızla ve öğretmeninizle değerlendiriniz.

KONTROL LİSTESİ

Bu faaliyet kapsamında aşağıda listelenen davranışlardan kazandığınız becerileri **Evet**, kazanamadığınız becerileri **Hayır** kutucuğuna (X) işareti koyarak kendinizi değerlendiriniz.

Değerlendirme Ölçütleri	Evet	Hayır
1. İşitme yetersizliği olan 0-72 aylık çocukların özelliklerine uygun araç gereçleri araştırdınız mı?		
2. Araştırmalarınız sonucunda tasarlayacağınız araç gerece karar verdiniz mi?		
3. Karar verdiğiniz araç gerecinizi işitme yetersizliği olan çocukların özelliklerine uygun bir şekilde tasarladınız mı?		
4. Tasarladığınız araç gerecinizi herhangi bir okulöncesi eğitimi kurumuna giderek işitme yetersizliği olan kaynaştırma öğrencisine uyguladınız mı?		
5. Uygulama sonuçlarınızı okulda arkadaşlarınızla ve öğretmenlerinizle değerlendirdiniz mi?		

DEĞERLENDİRME

Değerlendirme sonunda “Hayır” şeklindeki cevaplarınızı bir daha gözden geçiriniz. Kendinizi yeterli görmüyorsanız öğrenme faaliyetini tekrar ediniz. Bütün cevaplarınız “Evet” ise bir sonraki modüle geçmek için öğretmeninize başvurunuz.

CEVAP ANAHTARLARI

ÖĞRENME FAALİYETİ-1'İN CEVAP ANAHTARI

1	İşitme yetersizliği
2	%95-%5
3	Doğum öncesi nedenler
4	Bilişsel gelişim sürecini
5	Sosyal ve Duygusal gelişimine
6	Doğru
7	Yanlış
8	Doğru
9	Yanlış
10	Yanlış

ÖĞRENME FAALİYETİ-2'İN CEVAP ANAHTARI

1	Yanlış
2	Doğru
3	Doğru
4	Yanlış
5	Yanlış
6	İşitme duyusu
7	Dokunma duyusu
8	Özel eğitim okulları (ilk-orta-lise) Genel eğitim okulları (Kaynaştırma)
9	İşitme cihazlarını
10	Fırsat eğitimi

KAYNAKÇA

- AKÇAMETE Gönül, **İşitme Engellilerin Eğitiminde Öğretmen El Kitabı**, MEB Özel Eğitim Rehberlik ve Danışma Hizmetleri Genel Müdürlüğü, Ankara, 2003.
- ARAL Neriman, Figen GÜRSOY, **Özel Eğitim Gerektiren Çocuklar ve Özel Eğitime Giriş**, Morpa Kültür Yayın Ltd, İstanbul, 2007
- ÖZSOY Yahya, Mehmet ÖZYÜREK, Süleyman ERİPEK, **Özel Eğitime Giriş**, Karatepe Yayınları, Ankara,1997.
- AKÇAMETE Gönül, **Özel Gereksinimli Çocuklar ve Özel Eğitime Giriş**, 2. Baskı, 2005 (Editör: Ayşegül Ataman), Ankara, Gündüz Eğitim ve Yayıncılık.
- AVCIOĞLU Hasan, **Özel Eğitime Gereksinimi olan Öğrenciler ve Özel Eğitim**, 3. Baskı, (Editör: İbrahim H. Diken), Ankara, Pegem Akademi Yayıncılık, 2010.
- Tüfekçioğlu, UMRAN, **Özel Eğitim**, 2. Baskı, Anadolu Üniversitesi Açık Öğretim Fakültesi Yayınları, No: 756,2003.
- ATAY Mesude, **İşitme Engelli Çocukların Eğitiminde Temel İlkeler**, Özgür Yayınları, İstanbul, 1999.